

Главное управление социальной защиты населения  
Курганской области

Государственное бюджетное учреждение  
«Курганский центр социальной помощи семье и детям»



# Социальное сопровождение семей с детьми на территории Курганской области

Методическое пособие



Курган, 2016

## СОДЕРЖАНИЕ

ВВЕДЕНИЕ.....	3
<b>ЧАСТЬ ПЕРВАЯ. ДОКУМЕНТЫ И МАТЕРИАЛЫ, ОБЕСПЕЧИВАЮЩИЕ ЭФФЕКТИВНОЕ ВНЕДРЕНИЕ СОЦИАЛЬНОГО СОПРОВОЖДЕНИЯ СЕМЕЙ С ДЕТЬМИ.....</b>	<b>5</b>
1.1. Модельная программа социального сопровождения семей с детьми на территории Курганской области.....	5
1.2. Нормативные правовые документы, обеспечивающие внедрение социального сопровождения семей с детьми в Курганской области.....	19
1.2.1. Положение о региональной межведомственной рабочей группе по вопросам реализации комплекса мер по развитию системы социального сопровождения семей с детьми.....	19
1.2.2. Примерное положение о территориальной межведомственной рабочей группе по социальному сопровождению семей с детьми.....	21
1.2.3. Примерное положение о деятельности службы социального сопровождения семей с детьми.....	25
1.2.4. Положение о мониторинге и оценке эффективности социального сопровождения семей с детьми.....	26
<b>ЧАСТЬ ВТОРАЯ. ОСНОВНЫЕ ТЕХНОЛОГИИ И ФОРМЫ СОЦИАЛЬНОГО СОПРОВОЖДЕНИЯ СЕМЕЙ С ДЕТЬМИ В КУРГАНСКОЙ ОБЛАСТИ.....</b>	<b>33</b>
2.1. Проект положения о технологии «Раннее выявление случаев нарушения прав ребенка. Работа со случаем».....	33
2.2. Проект положения о передвижном центре социального сопровождения.....	52
2.3. Проект методических рекомендаций по организации комплексного сопровождения замещающих семей на территории Курганской области.....	55
2.4. Примерное положение о клубе для родителей.....	79
2.5. Методические рекомендации по реализации технологии «Работа с сетью социальных контактов».....	82
2.6. Алгоритм работы учреждений социального обслуживания по профилактике отказов от новорожденных детей.....	95
<b>ЧАСТЬ ТРЕТЬЯ. ПАКЕТ ТИПОВЫХ ФОРМ ДОКУМЕНТОВ ПО ОРГАНИЗАЦИИ СОЦИАЛЬНОГО СОПРОВОЖДЕНИЯ СЕМЕЙ С ДЕТЬМИ.....</b>	<b>97</b>
3.1. Проект индивидуальной программы предоставления социальных услуг.....	97
3.2. Договор о предоставлении социальных услуг.....	101
3.3. Заключение о выполнении индивидуальной программы предоставления социальных услуг.....	106

## ВВЕДЕНИЕ

Профилактика и раннее выявление детского и семейного неблагополучия, мобилизация возможностей для сохранения семейного окружения ребенка и активизации внутреннего потенциала семьи принадлежат к числу приоритетных направлений деятельности организаций социального обслуживания населения Курганской области.

Социальное сопровождение семей с детьми при этом рассматривается как один важнейших механизмов предупреждения детского и семейного социального неблагополучия.

Согласно ст. 22 Федерального закона от 28 декабря 2013 года № 442-ФЗ «Об основах социального обслуживания граждан в Российской Федерации» социальное сопровождение семей с детьми заключается в деятельности по оказанию им содействия в предоставлении медицинской, психологической, педагогической, юридической, социальной помощи, не относящейся к социальным услугам, путем привлечения организаций, предоставляющих такую помощь, на основе межведомственного взаимодействия.

С целью организации социального сопровождения граждан, семей с детьми в регионе разработаны и утверждены постановление Правительства Курганской области от 9 декабря 2014 года №480 «Об утверждении регламента межведомственного взаимодействия органов государственной власти в связи с реализацией полномочий в сфере социального обслуживания», постановление Правительства Курганской области от 9 декабря №481 «Об утверждении порядка межведомственного взаимодействия органов государственной власти Курганской области при предоставлении социальных услуг и социального сопровождения».

С 1 августа 2016 года Курганская область при софинансировании Фонда поддержки детей, находящихся в трудной жизненной ситуации, реализует Комплекс мер по развитию системы социального сопровождения семей с детьми (утвержден постановлением Правительства Курганской области от 26 мая 2014 года № 225 «О государственной программе Курганской области «Дети Зауралья - заботимся вместе!»).

Организаторами социального сопровождения семей с детьми являются организации социального обслуживания: комплексный центры социального обслуживания населения, центр социальной помощи семье и детям.

За каждой семьей, принятой на социальное сопровождение, в организации социального обслуживания закреплен специалист-куратор. Специалист-куратор организует предоставление помощи семье, привлекая специалистов иных органов и организаций (здравоохранения, образования, культуры, опеки и попечительства, полиции и др.) в пределах их компетенции.

Для определения содержания и порядка межведомственного взаимодействия между организациями социального обслуживания и иными участниками социального сопровождения, в том числе органами местного самоуправления, заключены двухсторонние соглашения о взаимодействии и сотрудничестве.

На муниципальном и региональном уровнях созданы координирующие структуры, в состав которых входят руководители или заместители руководителей органов и организаций, осуществляющих социальное сопровождение.

Территориальные рабочие группы при комплексных центрах социального обслуживания населения (центре помощи семье и детям) выявляют и разрешают затруднения при осуществлении социального сопровождения конкретных семей в муниципальном районе, городском округе.

Региональная межведомственная рабочая группа, сформированная при Главном управлении социальной защиты населения Курганской области, рассматривает вопросы межведомственного взаимодействия при осуществлении социального сопровождения на территории области, оказывает методическую помощь, координирует и контролирует деятельность территориальных межведомственных рабочих групп.

В рамках межведомственного взаимодействия в 2016 году организовано социальное сопровождение более 6 тыс. семей с детьми, из которых 1,1 тыс. семей преодолели трудную жизненную ситуацию.

Данное пособие включает в себя основные нормативно-правовые документы и методические рекомендации, обеспечивающие эффективную организацию социального сопровождения семей с детьми на территории Курганской области.

Материалы сборника предназначены для руководителей и работников исполнительных органов власти субъектов Российской Федерации, органов местного самоуправления, занимающихся социальными вопросами, руководителей и специалистов социальных служб, в том числе некоммерческого сектора, ученых, преподавателей и студентов факультетов социальной работы, государственного и муниципального управления.



# **ЧАСТЬ ПЕРВАЯ. ДОКУМЕНТЫ И МАТЕРИАЛЫ, ОБЕСПЕЧИВАЮЩИЕ ЭФФЕКТИВНОЕ ВНЕДРЕНИЕ СОЦИАЛЬНОГО СОПРОВОЖДЕНИЯ СЕМЕЙ С ДЕТЬМИ**

## **1.1. Модельная программа социального сопровождения семей с детьми на территории Курганской области**

*(утверждена приказом Главного управления социальной защиты населения Курганской области от 3 ноября 2016 года № 440)*

### **I. Общие положения**

1.1. Модельная программа социального сопровождения семей с детьми в Курганской области (далее - модельная программа) подготовлена на основании материалов Фонда поддержки детей, находящихся в трудной жизненной ситуации: модельной программы социального сопровождения семей с детьми в субъектах Российской Федерации, результатов пилотного проекта по внедрению социального сопровождения семей с детьми.

1.2. Модельная программа представляет собой алгоритм организации социального сопровождения семей с детьми на территории Курганской области.

1.3. Модельная программа разработана с учетом приоритетов и целей государственной политики в сфере оказания помощи семьям с детьми, находящимся в трудной жизненной ситуации, и профилактики социального сиротства, которые определяются:

Семейным кодексом Российской Федерации;

Федеральным законом от 24 июля 1998 года № 124-ФЗ «Об основных гарантиях прав ребенка в Российской Федерации»;

Федеральным законом от 24 июня 1999 года № 120-ФЗ «Об основах системы профилактики безнадзорности и правонарушений несовершеннолетних»;

Федеральным законом от 24 апреля 2008 года № 48-ФЗ «Об опеке и попечительстве»;

Федеральным законом от 29 декабря 2012 года № 273-ФЗ «Об образовании в Российской Федерации»;

Федеральным законом от 28 декабря 2013 года № 442-ФЗ «Об основах социального обслуживания граждан в Российской Федерации»;

Указом Президента Российской Федерации от 1 июня 2012 года № 761 «О Национальной стратегии действий в интересах детей на 2012 - 2017 годы»;

Указом Президента Российской Федерации от 28 декабря 2012 года № 1688 «О некоторых мерах по реализации государственной политики в сфере защиты детей-сирот и детей, оставшихся без попечения родителей»;

постановлением Правительства Российской Федерации от 18 мая 2009 года № 423 «Об отдельных вопросах осуществления опеки и попечительства в отношении несовершеннолетних граждан»;

распоряжением Правительства Российской Федерации от 5 февраля 2015 года № 167-р «Об утверждении плана мероприятий на 2015-2017 годы по реализации важнейших положений Национальной стратегии действий в интересах детей на 2012 - 2017 годы»;

перечнем поручений Президента Российской Федерации по итогам заседания президиума Государственного совета Российской Федерации 17 февраля 2014 года от 4 марта 2014 года № Пр-411ГС (подпункт «е» пункта 1);

Законом Курганской области от 28 октября 2002 года № 241 «О комиссиях по делам несовершеннолетних и защите их прав на территории Курганской области»;

Законом Курганской области от 3 декабря 2004 года № 827 «О дополнительных мерах по содействию физическому, интеллектуальному, психическому развитию детей, защите их здоровья, нравственного и духовного развития на территории Курганской области»;

Законом Курганской области от 4 мая 2005 года № 43 «О профилактике наркомании и токсикомании на территории Курганской области»;

Законом Курганской области от 30 декабря 2005 года № 107 «О наделении органов местного самоуправления муниципальных образований Курганской области государственными полномочиями Курганской области по осуществлению отдельных видов деятельности по профилактике безнадзорности и правонарушений несовершеннолетних»;

Законом Курганской области от 9 марта 2007 года № 232 «О мерах по улучшению демографической ситуации в Курганской области»;

Законом Курганской области от 6 июня 2007 года № 253 «О государственной семейной политике, социальной поддержке, защите прав и законных интересов семьи, материнства, отцовства и детства в Курганской области»;

Законом Курганской области от 5 октября 2007 года № 288 «О наделении органов местного самоуправления муниципальных районов и городских округов Курганской области отдельными государственными полномочиями Курганской области по опеке и попечительству»;

Законом Курганской области от 10 ноября 2008 года № 405 «О физической культуре и спорте в Курганской области»;

Законом Курганской области от 1 декабря 2008 года № 415 «Об опеке и попечительстве на территории Курганской области»;

Законом Курганской области от 8 декабря 2010 года № 81 «О поддержке граждан, усыновивших (удочеривших) детей-сирот и детей, оставшихся без попечения родителей, на территории Курганской области»;

Законом Курганской области от 5 июля 2011 года № 40 «О государственной молодежной политике в Курганской области»;

Законом Курганской области от 27 декабря 2013 года № 107 «О системе профилактики безнадзорности и правонарушений несовершеннолетних в Курганской области»;

Законом Курганской области от 28 октября 2014 года № 59 «Об основах социального обслуживания населения в Курганской области»;

Законом Курганской области от 2 июля 2015 года № 71 «О государственной социальной помощи в Курганской области»;

постановлением Правительства Курганской области от 11 ноября 2014 года № 424 «Об иных обстоятельствах, ухудшающих или способных ухудшить условия жизнедеятельности граждан, при наличии которых граждане признаются нуждающимися в социальном обслуживании»;

постановлением Правительства Курганской области от 9 декабря 2014 года № 480 «Об утверждении регламента межведомственного взаимодействия органов государственной власти Курганской области в связи с реализацией полномочий в сфере социального обслуживания»;

постановлением Правительства Курганской области от 9 декабря 2014 года № 481 «Об утверждении порядка межведомственного взаимодействия органов государственной власти Курганской области при предоставлении социальных услуг и социального сопровождения»;

распоряжением Правительства Курганской области от 28 декабря 2012 года № 423-р «О региональной стратегии действий в интересах детей Курганской области до 2017 года».

## **II. Основные понятия, используемые в модельной программе**

Социальное обслуживание граждан - деятельность по предоставлению социальных услуг гражданам.

Социальная услуга - действие или действия в сфере социального обслуживания по оказанию постоянной, периодической, разовой помощи, в том числе срочной помощи, гражданину в целях улучшения условий его жизнедеятельности и (или) расширения его возможностей самостоятельно обеспечивать свои основные жизненные потребности.

Социальное сопровождение - оказание содействия гражданам, в том числе родителям,

опекунам, попечителям, иным законным представителям несовершеннолетних детей, нуждающихся в медицинской, психологической, педагогической, юридической, социальной помощи, не относящейся к социальным услугам, путем привлечения организаций, предоставляющих такую помощь, на основе межведомственного взаимодействия.

Профилактика обстоятельств, обуславливающих нуждаемость в социальном обслуживании, - система мер, направленных на выявление и устранение причин, послуживших основанием ухудшения условий жизнедеятельности граждан, снижения их возможностей самостоятельно обеспечивать свои основные жизненные потребности.

Индивидуальная программа предоставления социальных услуг (ИППСУ) - это документ, в котором указываются форма социального обслуживания, виды, объем, периодичность, условия, сроки предоставления социальных услуг, перечень рекомендуемых поставщиков социальных услуг, а также мероприятия по социальному сопровождению.

Поставщик социальных услуг - юридическое лицо независимо от его организационно-правовой формы и (или) индивидуальный предприниматель, осуществляющие социальное обслуживание.

Семья с детьми - семья, имеющая в своем составе одного и более детей, в том числе усыновленных, до достижения ими возраста восемнадцати лет.

Семья с детьми, нуждающаяся в социальном сопровождении, - это граждане - члены семьи, нуждающиеся в социальном обслуживании, в том числе (помимо предоставления социальных услуг) или только в социальном сопровождении. В соответствии с требованиями федеральных нормативных правовых актов, к таким семьям в обязательном порядке относятся семьи, находящиеся в социально опасном положении, опекаемые и приемные семьи (далее – замещающие семьи).

Семья, находящаяся в социально опасном положении, - семья, имеющая детей, находящихся в социально опасном положении, а также семья, где родители или иные законные представители несовершеннолетних не исполняют своих обязанностей по их воспитанию, обучению и (или) содержанию и (или) отрицательно влияют на их поведение либо жестоко обращаются с ними.

Несовершеннолетний, находящийся в социально опасном положении, - лицо, которое вследствие безнадзорности или беспризорности находится в обстановке, представляющей опасность для его жизни или здоровья либо не отвечающей требованиями к его воспитанию или содержанию, либо совершает правонарушение или антиобщественные действия.

### **III. Цель и задачи социального сопровождения семей с детьми**

3.1. Основной целью социального сопровождения семей с детьми является предупреждение и преодоление семейного неблагополучия, сохранение семьи для ребенка посредством оказания ей помощи в решении медицинских, психологических, педагогических, юридических и социальных проблем.

3.2. Задачи социального сопровождения семей с детьми:

обеспечение профилактики, преодоления кризисных ситуаций в семье, помощь в создании условий для успешной адаптации, социализации детей, содействие укреплению семьи;

обеспечение профилактики насилия, жестокого обращения, нарушения прав и законных интересов детей, в том числе детей-сирот и детей, оставшихся без попечения родителей, проживающих в замещающих семьях;

создание условий для сокращения социального сиротства, отказов от детей в семье и в родильных домах, предотвращения лишения родительских прав, сокращения возвратов детей из замещающих семей в организации для детей-сирот и детей, оставшихся без попечения родителей.

### **IV. Принципы организации социального сопровождения семей с детьми**

Социальное сопровождение семей с детьми организуется на принципах:

добровольности - уважения суверенитета семьи и самостоятельности ее членов в принятии решения о необходимости для нее социального сопровождения и заключения договора с организацией социального обслуживания;

комплексности - взаимосвязанного и последовательного осуществления мероприятий субъектами социального сопровождения по решению проблем семьи;

межведомственности - достижения высокой степени согласованности между исполнительными органами государственной власти, органами местного самоуправления, организациями социального обслуживания и организациями социальной сферы, общественными организациями, местным сообществом и гражданами в решении проблем семей с детьми, находящихся на социальном сопровождении;

адресности и доступности - предоставления социального сопровождения тем категориям и типам семей, которые в нем нуждаются;

вариативности - учета различий в содержании, технологиях и механизмах социального сопровождения семей различных категорий;

конфиденциальности - неразглашения информации, отнесенной законодательством Российской Федерации к информации конфиденциального характера, или служебной информации о семье, находящейся на сопровождении, лицами, которым эта информация стала известна в связи с исполнением профессиональных, служебных и (или) иных обязанностей;

непрерывности - оказания содействия семье в процессе сопровождения на всех этапах помощи, до полного решения проблемы;

рекомендательного характера советов сопровождающего специалиста - самостоятельности принятия решений семьей по актуальным для нее проблемам;

эффективности - учета соизмеримости затрачиваемых и используемых финансовых, инфраструктурных, человеческих ресурсов с ожидаемым результатом социального сопровождения семьи с детьми.

## **V. Категории семей, которым предоставляется социальное сопровождение**

5.1. Семью, нуждающуюся в социальном сопровождении, составляют граждане - члены семьи, признанные нуждающимися в социальном обслуживании, в том числе (помимо предоставления социальных услуг) или только в социальном сопровождении, по обстоятельствам, определенным ст.15 Федерального закона от 28 декабря 2013 года № 442-ФЗ «Об основах социального обслуживания граждан в Российской Федерации», постановлением Правительства Курганской области от 11.11 2014 года № 424 «Об иных обстоятельствах, ухудшающих или способных ухудшить условия жизнедеятельности граждан, при наличии которых граждане признаются нуждающимися в социальном обслуживании».

При определении нуждаемости гражданина в социальных услугах также определяется нуждаемость его семьи в социальном сопровождении.

5.2. На основании анализа обстоятельств, определяющих нуждаемость граждан в социальном сопровождении, оно может осуществляться в отношении следующих категорий и типов семей с детьми:

замещающие семьи, в том числе в течение первого года их создания (адаптация ребенка к жизни в семье);

воспитывающие детей-инвалидов или детей с ограниченными возможностями здоровья;

многодетные;

малоимущие (с доходом ниже величины прожиточного минимума);

получающие государственную социальную помощь на основании социального контракта;

с одним родителем;



с родителем (родителями), имеющим (-ими) инвалидность, длительное тяжелое заболевание;

с родителями, находящимися в послеразводном состоянии;

где произошла смерть родителя;

переселенцев, беженцев, пострадавшие в результате чрезвычайной ситуации;

в которых родители являются несовершеннолетними;

со сниженным уровнем социализации, педагогической и правовой компетенции;

в которых родитель восстановлен в родительских правах;

в которых родитель инициировал процесс восстановления в родительских правах;

в которых родитель имеет намерение отказаться от ребенка (новорожденного, приемного ребенка или ребенка-инвалида);

находящиеся в социально опасном положении;

в которых один или оба родителя страдают алкогольной или наркотической зависимостью;

в которых один из детей отбывает наказание в местах лишения свободы;

иные категории семей с детьми, находящиеся в трудной жизненной ситуации.

### 5.3. Проблемы, обуславливающие нуждаемость в социальном сопровождении:

образ жизни родителей, негативно сказывающийся на детях: злоупотребление родителями спиртными напитками; употребление родителями наркотических средств или психотропных веществ без назначения врача; вовлечение ребенка (детей) в совершение правонарушений;

отсутствие работы (дохода) у родителей;

отсутствие у семьи места проживания;

наличие признаков насилия, жестокого обращения родителей с ребенком (детьми), включая физическое, психическое, сексуальное;

пренебрежение нуждами детей, в том числе отсутствие у ребенка (детей) необходимой одежды, регулярного питания; несоблюдение в семье с детьми санитарно-гигиенических условий проживания;

неудовлетворенная потребность ребенка в создании доступной среды проживания, в воспитании и обучении, в оказании медицинской помощи, в том числе по причине среднедушевого дохода семьи ниже величины прожиточного минимума;

неудовлетворенная потребность ребенка-инвалида в создании доступной среды проживания, специализированной медицинской помощи, профессиональном обучении, в том числе по причине среднедушевого дохода семьи ниже величины прожиточного минимума;

психологические проблемы у родителей и детей, в том числе недостаток общения у родителей и ребенка, кризис детско-родительских отношений в семье; полная или частичная утрата родителями контроля за поведением детей;

конфликт в семье родителей (иных законных представителей) с детьми, угрожающий их здоровью и жизни;

совершение детьми правонарушений, противоправных действий, общественно опасных деяний;

угроза отказа от ребенка (новорожденного, приемного, ребенка-инвалида);

иные проблемы, ведущие к возникновению и развитию рисков семейного неблагополучия, социального сиротства.

5.4. В соответствии с проблемой и ее остротой, для каждой семьи с детьми устанавливается уровень социального сопровождения: базовый или кризисный.

Базовый (профилактический) уровень социального сопровождения семей с детьми - это процесс реализации мероприятий сопровождения, направленных на оказание социальной, психологической, педагогической и иной помощи семьям с детьми, с целью предупреждения кризисной ситуации.

Для семьи, находящейся на базовом (профилактическом) уровне социального сопровождения, характерно наличие:

семейных трудностей;

осознанной потребности в поддержке специалистов организаций социальной сферы;  
ресурса для преодоления трудной жизненной ситуации, при поддержке извне.

Кризисный (экстренный) уровень социального сопровождения семей с детьми - это процесс реализации мероприятий сопровождения, направленный на оперативное оказание семье с детьми специализированной помощи по устранению кризисных ситуаций, с целью предотвращения существующей угрозы для сохранения семьи.

Для семьи, находящейся на кризисном (экстренном) уровне социального сопровождения, характерно наличие следующих признаков:

неблагоприятного положения несовершеннолетнего в семье (факты детского неблагополучия, жестокого обращения);

недостаточность семейного ресурса для разрешения кризисной ситуации.

## **VI. Организации, обеспечивающие социальное сопровождение семей с детьми**

6.1. Организаторами социального сопровождения выступают организации социального обслуживания Курганской области, оказывающие населению социальные услуги.

6.2. Социальное сопровождение в организациях социального обслуживания Курганской области осуществляется специалистами отделений по работе с семьей и детьми комплексных центров социального обслуживания населения, специалистами отделения социального сопровождения Курганского центра социальной помощи семье и детям, а также специалистами реабилитационных центров для детей и подростков с ограниченными возможностями, социально-реабилитационных центров для несовершеннолетних, социального приюта, домов-интернатов для умственно отсталых детей.

6.3. За каждой семьей с детьми, принятой на социальное сопровождение, закрепляется ответственный специалист - куратор семьи, непосредственно организующий предоставление помощи в соответствии с ИППСУ в части мероприятий по социальному сопровождению и отвечающий за конечный результат в пределах заключенного с семьей договора.

По должностной принадлежности в соответствии с профессиональными стандартами в социальной сфере куратором семьи могут выступать социальные педагоги, специалисты по работе с семьей, специалисты по социальной работе, специалисты по реабилитационной работе, психологи.

6.4. Специалисты –кураторы семьи в рамках социального сопровождения:

посещают семьи в рамках своей профессиональной деятельности в случаях и порядке, предусмотренных действующим законодательством;

проводят диагностику причин семейного неблагополучия;

разрабатывают совместно с семьей проект ИППСУ в части мероприятий по социальному сопровождению;

организуют деятельность по социальному сопровождению в соответствии с ИППСУ в части мероприятий по социальному сопровождению и заключенным с семьей договором;

привлекают к социальному сопровождению специалистов иных организаций на основании соглашений о межведомственном взаимодействии и сотрудничестве по вопросам организации социального сопровождения семей с детьми на территории Курганской области;

запрашивают в установленном порядке и получают необходимую информацию, в том числе о выполнении ИППСУ в части мероприятий по социальному сопровождению от участников межведомственного взаимодействия - иных организаций (по согласованию);

вносят предложения в органы государственной власти, органы местного самоуправления, а также в органы и учреждения системы профилактики безнадзорности и правонарушений несовершеннолетних Курганской области по вопросам социального сопровождения семей с детьми;

разрабатывают методические материалы по вопросам социального сопровождения семей с детьми;

осуществляют иные права в соответствии с законодательством.

6.5. Специалисты – кураторы семьи при организации социального сопровождения должны:

исходить из интересов детей и семей;

сохранять тайну и не разглашать сведения полученные в результате консультативной деятельности и диагностирования семей;

информировать родителей и детей о целях, задачах, содержании и результатах проводимой работы;

проводить промежуточный и итоговый мониторинг полноты и эффективности исполнения ИППСУ в части мероприятий по социальному сопровождению;

незамедлительно (в течение 3 часов) сообщать информацию в органы опеки и попечительства о фактах нарушения прав, законных интересов детей, проживающих в семьях, находящихся на сопровождении, в рамках действующего законодательства;

осуществлять иные обязанности в соответствии с законодательством.

6.6. Рекомендуемое количество семей, находящихся на сопровождении одного специалиста, составляет не более 40 семей, в том числе:

на кризисном (экстренном) уровне - не более 16 семей;

на базовом (профилактическом) уровне - не более 24 семей.

## **VII. Межведомственное взаимодействие при организации социального сопровождения**

7.1. Для координации межведомственного взаимодействия при организации социального сопровождения на территории Курганской области при Главном управлении социальной защиты населения Курганской области создается региональная межведомственная рабочая группа, которая рассматривает вопросы межведомственного взаимодействия при организации социального сопровождения семей с детьми на территории Курганской области, оказывает методическую помощь.

Состав региональной межведомственной рабочей группы, ее функции и полномочия определяются положением о региональной межведомственной рабочей группе, которое утверждается приказом Главного управления социальной защиты населения Курганской области.

Региональная межведомственная рабочая группа координирует и контролирует деятельность территориальных межведомственных рабочих групп (далее - территориальные группы).

7.2. Территориальные группы создаются при организациях социального обслуживания Курганской области – комплексных центрах социального обслуживания населения, центре помощи семье и детям.

Состав территориальной группы, ее функции и полномочия определяются положением о межведомственной территориальной рабочей группе, которое утверждается локальным актом организации социального обслуживания на основе примерного положения о межведомственной территориальной рабочей группе, утвержденного приказом Главного управления социальной защиты населения Курганской области.

Территориальные группы координируют межведомственное взаимодействие при организации социального сопровождения в муниципальных районах и городских округах Курганской области, обеспечивают согласованные действия организаций, участвующих в межведомственном взаимодействии, при выполнении мероприятий социального сопровождения согласно ИППСУ в части мероприятий по социальному сопровождению.

7.3. В целях определения содержания и порядка межведомственного взаимодействия при организации социального сопровождения между организациями социального обслуживания Курганской области и органами местного самоуправления Курганской

области, иными участниками социального сопровождения заключаются двухсторонние соглашения о взаимодействии и сотрудничестве.

7.4. В перечень организаций, привлекающихся в рамках межведомственного взаимодействия к выполнению мероприятий социального сопровождения, входят:

территориальные комиссии по делам несовершеннолетних и защите их прав при Администрациях муниципальных районов и городских округов Курганской области (далее - КДН);

органы местного самоуправления, осуществляющие управление в сфере образования; образовательные организации: дошкольные образовательные организации, общеобразовательные организации, образовательные организации профессионального образования, организации дополнительного образования;

организации для детей-сирот и детей, оставшихся без попечения родителей;

центр помощи детям;

структурные подразделения органов местного самоуправления муниципальных района (городского округа) Курганской области, исполняющие отдельные государственные полномочия Курганской области по опеке и попечительству (далее - органы опеки и попечительства);

медицинские организации: женские консультации, перинатальный центр, родильные дома, областные (городские) детские больницы, центральные районные больницы (детские консультации), фельдшерско-акушерские пункты, дом ребенка, детские городские поликлиники, лечебно-профилактические учреждения, имеющие в составе травматологические пункты, наркологические диспансеры, психоневрологические диспансеры;

отделы (специалисты) по делам молодежи;

отделы (специалисты) по делам культуры;

организации культуры: районный дом культуры, районные (городские), сельские библиотеки, культурно-образовательные центры;

отделы (специалисты) по физической культуре и спорту;

детско-юношеские спортивные школы;

центры занятости населения по муниципальному району (городскому округу);

подразделения по делам несовершеннолетних территориальных органов внутренних дел, подчиненных Управлению Министерства внутренних дел России по Курганской области (далее - ПДН ОВД);

центр временного содержания для несовершеннолетних правонарушителей Управления Министерства внутренних дел России по Курганской области;

иные подразделения органов внутренних дел в пределах их компетенции;

социально-ориентированные общественные организации;

иные организации (по согласованию).

### **VIII. Этапы социального сопровождения семей с детьми**

8.1. Социальное сопровождение осуществляется согласно порядку социального сопровождения семей с детьми на территории Курганской области, утвержденному приказом Главного управления социальной защиты населения Курганской области.

8.2. Социальное сопровождение включает три этапа:

8.2.1. Первый этап – поступление запроса, диагностика, определение уровня социального сопровождения семьи:

1) Запрос на социальное сопровождение поступает в организацию социального обслуживания в следующих формах:

личного обращения законного представителя несовершеннолетнего;

личного обращения несовершеннолетнего;

поступления информации от физических и / или должностных лиц о неблагополучии несовершеннолетнего;

постановления КДН о признании семьи находящейся в социально опасном положении.

2) На основании характера и содержания поступившего запроса специалистом - куратором проводится первичная диагностика семейных и детских проблем с целью определения оптимального уровня сопровождения семьи.

В случае личного обращения законного представителя диагностика нацелена на выявление семейных трудностей, определение актуальных потребностей семьи посредством: первичной диагностической беседы социально-педагогической и социально-психологической направленности;

анкетирования;

наблюдения.

В иных случаях при поступлении запроса (информации) проводится:

первичная диагностика положения несовершеннолетнего в семье с обследованием жилищно-бытовых и социальных условий, выявление или опровержение факта детского неблагополучия,

оценка риска жестокого обращения в отношении несовершеннолетнего (с участием специалистов органов опеки).

3) Определение уровня социального сопровождения семьи осуществляется специалистом - куратором (при необходимости с привлечением территориальной группы) на основании результатов диагностики (базовый или кризисный уровень).

8.2.2. Второй этап – разработка и реализация ИППСУ в части мероприятий по социальному сопровождению; текущий мониторинг:

1) Для семей с детьми, находящихся на кризисном уровне социального сопровождения, второй этап включает дополнительные мероприятия, осуществляемые специалистом - куратором:

посещение семьи с целью информирования о деятельности службы сопровождения; мотивирование семьи на сотрудничество;

получение от семьи согласия (письменного заявления) от одного или обоих родителей на сотрудничество со специалистами службы сопровождения;

проведение повторной диагностики, направленной на выявление причин кризисной / проблемной ситуации;

2) Для семей с детьми, находящихся на базовом или кризисном уровне социального сопровождения, второй этап включает следующие основные мероприятия:

разработку специалистом - куратором совместно с семьей (при необходимости с привлечением территориальной группы) проекта ИППСУ в части мероприятий по социальному сопровождению, включающей мероприятия по разрешению проблемы семьи, сроки их реализации и сведения об организациях и конкретных специалистах, ответственных за исполнение мероприятий;

утверждение проекта ИППСУ Главным управлением социальной защиты населения Курганской области;

подписание между организацией социального обслуживания и семьей договора о предоставлении социальных услуг с указанием условий осуществления социального сопровождения;

регистрация специалистом - куратором информации о сопровождении семьи в региональном электронном банке данных;

реализация специалистами организации социального обслуживания на основе межведомственного взаимодействия мероприятий по социальному сопровождению в установленные сроки;

мониторинг специалистом - куратором промежуточных результатов сопровождения семьи.

8.2.3. Третий этап – итоговый мониторинг; завершение социального сопровождения.

1) Для любого уровня социального сопровождения третий этап включает в себя следующие мероприятия, осуществляемые организацией социального обслуживания:

итоговый мониторинг объема и результативности исполнения ИППСУ в части мероприятий по социальному сопровождению;

принятие решения о прекращении / продолжении социального сопровождения (пролонгация договора).

2) При завершении социального сопровождения на кризисном уровне возможно продолжение сопровождения на базовом уровне (семья преодолела острую кризисную ситуацию, нет угрозы жизни и здоровью несовершеннолетнего в семье, активизированы семейные ресурсы для преодоления жизненных трудностей, но семья еще нуждается в поддержке специалистов государственных органов и организаций).

8.3. Основанием для досрочного прекращения социального сопровождения (расторжения договора) являются отказ родителей от дальнейшей работы со специалистами организации, а также невыполнение семьей условий ИППСУ в части мероприятий по социальному сопровождению.

8.4. Документация по социальному сопровождению включается в общую номенклатуру дел организации.

8.5. После прекращения действия договора о социальном сопровождении организациями социального обслуживания может оказываться семье необходимая государственная помощь в соответствии с законодательством.

## **IX. Содержание социального сопровождения семьи с детьми**

9.1. Содержание социального сопровождения семей с детьми включает в себя мероприятия по оказанию им медицинской, психологической, педагогической, юридической и социальной помощи, не относящейся к социальным услугам.

В соответствии с ИППСУ в части мероприятий по социальному сопровождению организация социального обслуживания оказывает гражданам - членам семьи содействие в получении следующей помощи:

1) в медицинских организациях:

прохождении диагностики состояния здоровья членов семьи;

получении медицинских и реабилитационных услуг;

лекарственном обеспечении членов семьи;

обследовании и лечении родителей и несовершеннолетнего у нарколога;

прохождении медицинского обследования, диспансеризации родителей и несовершеннолетнего;

протезировании, ортезировании;

прохождении медико-социальной экспертизы, оформлении санаторно-курортной карты, инвалидности по медицинским показаниям;

получении психологической помощи в изменении намерения женщины отказаться от новорожденного (в рамках деятельности межведомственной службы профилактики отказов от новорожденного);

проведении иных мероприятий в соответствии с законодательством Российской Федерации;

2) в образовательных организациях:

получении образовательных услуг;

оказании психолого-педагогической помощи в случае неуспешного обучения детей в образовательных организациях;

оказании психолого-педагогической помощи: коррекции психологического состояния и семейных отношений родителей с детьми; психологического консультирования; адаптации к социальной среде и социализации детей; повышение родительской компетентности;

информировании об организациях, оказывающих психологические услуги (месте их нахождения и графике работы);

прохождении психолого-медико-педагогической комиссии;

определении детей в группу продленного дня, дошкольное учреждение;

обеспечении получения ребенком бесплатного горячего питания в образовательной организации (для категорий обучающихся, установленных законодательством);

привлечении детей, в том числе с ограниченными возможностями здоровья, к коррекционно-развивающим занятиям;

организации участия родителей и детей в работе семейных клубов, объединений;

организации участия родителей в курсах, лекториях, направленных на повышение родительских компетенций;

организации профессионального обучения родителей;

оформлении несовершеннолетних в библиотеку, секции, кружки;

организации участия несовершеннолетних в спортивно-массовых мероприятиях;

организации семейного досуга (экскурсии, поездки, праздники);

обеспечении начальной профессиональной ориентации несовершеннолетних, их предпрофессионального и профессионального обучения;

организации летнего отдыха детей;

проведении иных мероприятий в соответствии с законодательством Российской Федерации;

3) в организациях системы социальной защиты населения, не относящихся к организациям социального обслуживания:

получении государственной социальной помощи;

проведении иных мероприятий в соответствии с законодательством Российской Федерации;

4) в органах опеки и попечительства:

устройстве детей-сирот и детей, оставшихся без попечения родителей, на семейные формы воспитания или под надзор в организации для детей-сирот и детей, оставшихся без попечения родителей;

обеспечении контроля за соблюдением прав и законных интересов детей, оставшихся без попечения родителей;

проведении иных мероприятий в соответствии с законодательством Российской Федерации;

5) в ПДН ОВД:

проведении индивидуальной профилактической работы в отношении несовершеннолетних (безнадзорных или беспризорных; занимающихся бродяжничеством или попрошайничеством; содержащихся в социально - реабилитационных центрах для несовершеннолетних, социальных приютах, центрах помощи детям, оставшимся без попечения родителей, специальных учебно-воспитательных и других учреждениях для несовершеннолетних, нуждающихся в социальной помощи и (или) реабилитации), а также их родителей или иных законных представителей, не исполняющих своих обязанностей по воспитанию, обучению и (или) содержанию несовершеннолетних и (или) отрицательно влияющих на их поведение либо жестоко обращающихся с ними;

проведении иных мероприятий в соответствии с законодательством Российской Федерации;

б) в организациях культуры, досуга, спорта и туризма:

привлечении несовершеннолетних к занятиям и организации занятий в художественных, технических, спортивных и других клубах, кружках, секциях;

привлечении родителей и детей к участию и организации работы тематических клубов, объединений;

привлечении родителей и детей к участию и организации тематических мероприятий (курсов, лекториев, акций, соревнований), способствующих приобщению к ценностям отечественной и мировой культуры, спорту, здоровому образу жизни;

оформлении родителей и детей в библиотеки, секции, кружки;

организации участия родителей и детей в спортивно-массовых мероприятиях;

организации семейного досуга (экскурсии, поездки, праздники);

проведении иных мероприятий в соответствии с законодательством Российской Федерации;

7) в филиалах Федерального казенного учреждения «Уголовно-исполнительная инспекция Управления Федеральной службы исполнения наказаний России по Курганской области»:

проведении в пределах своей компетенции воспитательной работы с несовершеннолетними осужденными, оказание им помощи в трудоустройстве;

проведении иных мероприятий в соответствии с законодательством Российской Федерации;

8) в организациях службы занятости:

организации профессиональной ориентации несовершеннолетних;

содействию в трудовом устройстве несовершеннолетних, их родителей;

проведении иных мероприятий в соответствии с законодательством Российской Федерации;

9) в общественных объединениях:

проведении иных мероприятий в соответствии с законодательством Российской Федерации.

9.2. В процессе социального сопровождения используются следующие формы работы: индивидуальные беседы, тематические встречи, клубные сообщества, группы социально-психологической поддержки, тренинги, занятия в кружках, индивидуальное и групповое консультирование, мониторинг развития ребенка в семье, праздничные мероприятия, выезды в семью и прочее.

## **Х. Нормативное и информационное обеспечение социального сопровождения**

10.1. Для урегулирования вопросов внедрения и организации социального сопровождения разрабатываются и утверждаются приказом Главного управления социальной защиты населения Курганской области следующие документы:

положение о региональной межведомственной рабочей группе;

примерное положение о территориальной межведомственной рабочей группе;

порядок социального сопровождения семей с детьми на территории Курганской области;

примерное положение о службе социального сопровождения семей с детьми;

формы мониторинга и оценки эффективности социального сопровождения семей с детьми.

10.2. Межведомственный информационный банк социального сопровождения семей с детьми в Курганской области (далее - информационный банк) формируется на основе сведений, представляемых органами и организациями системы межведомственного взаимодействия по социальному сопровождению, а также иными организациями, участвующими в социальном сопровождении (по согласованию).

10.3. Включение семьи в информационный банк осуществляется только после заключения с ней договора.

10.4. Межведомственное взаимодействие по обмену информацией между заинтересованными органами и организациями, участвующими в социальном сопровождении, осуществляется в рамках межведомственной электронной информационной системы и посредством направления запросов о предоставлении информации, в том числе о реализации ИПСУ в части мероприятий по социальному сопровождению, в организации, участвующие в социальном сопровождении.

10.5. Условием обмена информацией является соблюдение конфиденциальности персональных данных семей, нуждающихся в социальном сопровождении, в соответствии с законодательством Российской Федерации.

10.6. С целью информирования семей с детьми о возможностях социального сопровождения проводится активная информационная кампания, которая включает:



создание информационного портала, содержащего информацию о видах помощи семьям и детям и порядке ее оказания;

размещение информации на официальных сайтах органов и организаций, в электронных и печатных СМИ;

распространение информационно-справочных материалов для семей в ходе работы организаций социальной сферы, проведения социальных акций, массовых мероприятий;

размещение информации для семей на информационных стендах и сенсорных терминалах организаций социальной сферы.

## **XI. Методическое обеспечение организации социального сопровождения, контроль качества**

11.1. Методическое обеспечение организации социального сопровождения включает: создание методической продукции;

оказание методической помощи специалистам в рамках постоянно действующей межведомственной системы обучения и повышения квалификации специалистов, осуществляющих социальное сопровождение семей с детьми;

выявление, изучение, обобщение и распространение положительного опыта.

11.2. Методическое и информационное обеспечение деятельности по социальному сопровождению возлагается на областной межведомственный ресурсный центр по выявлению и оказанию помощи семьям с детьми, находящимся в трудной жизненной ситуации и социально опасном положении, Государственного бюджетного учреждения «Курганский центр социальной помощи семье и детям» (далее - Областной ресурсный центр).

Методическую и информационную помощь в обеспечении социального сопровождения отдельных категорий семей оказывают ресурсные центры:

областной межведомственный ресурсно-методический центр по профилактике правонарушений несовершеннолетних Государственного бюджетного учреждения «Областной социально-реабилитационный центр для несовершеннолетних» (семьи с детьми, находящиеся в трудной жизненной ситуации, социально опасном положении);

ресурсный центр по работе с детьми-инвалидами Государственного бюджетного учреждения «Курганский реабилитационный центр для детей и подростков с ограниченными возможностями» (семьи, воспитывающие детей-инвалидов или детей с ограниченными возможностями здоровья);

ресурсный центр ранней помощи Государственного бюджетного учреждения «Шадринский реабилитационный центр для детей и подростков с ограниченными возможностями» (семьи, воспитывающие детей-инвалидов или детей с ограниченными возможностями здоровья).

11.3. Функции оказания супервизорской поддержки возлагаются на специалистов - супервизоров сектора по социальному сопровождению, действующего в структуре областного межведомственного ресурсного центра по выявлению и оказанию помощи семьям с детьми, находящимся в трудной жизненной ситуации и социально опасном положении, на базе ГБУ «Курганский центр социальной помощи семье и детям».

11.4. Система контроля качества социального сопровождения формируется и реализуется в соответствии с требованиями Федерального закона от 21 июля 2014 года № 256-ФЗ «О внесении изменений в отдельные законодательные акты Российской Федерации по вопросам проведения независимой оценки качества оказания услуг организациями в сфере культуры, социального обслуживания, охраны здоровья и образования», постановления Правительства Российской Федерации от 30 марта 2013 года № 286 «О формировании независимой оценки качества работы организаций, оказывающих социальные услуги», а также приказа Главного управления социальной защиты населения Курганской области от 12 августа 2013 года № 378 «Об Общественном совете при Главном управлении социальной защиты населения Курганской области».

11.5. Контроль качества выполнения мероприятий в процессе социального сопровождения семьи проводится специалистом - куратором и специалистом - супервизором и включает:

оценку эффективности реализации ИППСУ в части мероприятий по социальному сопровождению;

проведение промежуточного и итогового мониторинга объема и результативности реализации ИППСУ в части мероприятий по социальному сопровождению на основании форм мониторинга и оценки эффективности социального сопровождения семей с детьми, утвержденных приказом Главного управления социальной защиты населения Курганской области;

внесение изменений и дополнений в ИППСУ в части мероприятий по социальному сопровождению с учетом мнения семьи.

Промежуточные и итоговые результаты мониторинга реализации ИППСУ в части мероприятий по социальному сопровождению при необходимости рассматриваются на заседаниях (консилиумах) территориальной группы и оформляются протоколом.

11.6. Информация о результатах работы по социальному сопровождению семей, выводы и предложения рассматриваются на заседаниях региональной межведомственной рабочей группы.

11.7. В целях обеспечения оценки качества работы организаций, участвующих в социальном сопровождении семей, органы, выполняющие функции и полномочия их учредителя, осуществляют изучение общественного мнения, результатов оценки качества работы организаций и рейтингов их деятельности, полученных от общественных организаций, профессиональных сообществ, средств массовой информации, специализированных рейтинговых агентств и иных экспертов.

## **ХII. Финансовое обеспечение организации социального сопровождения**

Финансовое обеспечение деятельности организаций по социальному сопровождению семей с детьми, осуществляется в рамках текущего финансирования их деятельности, предусмотренного бюджетом Курганской области на текущий финансовый год и плановый период в соответствии с уставными целями и задачами деятельности организаций.

## **ХIII. Целевые индикаторы результатов социального сопровождения**

Целевыми индикаторами и показателями результатов социального сопровождения семей с детьми являются:

снижение числа семей с несовершеннолетними детьми, находящихся в социально опасном положении;

увеличение удельного веса семей, находящихся в социально опасном положении, снятых с учета в связи с улучшением положения, от общего количества снятых с профилактического учета;

снижение численности родителей, ограниченных в родительских правах;

снижение численности родителей, лишенных родительских прав;

увеличение численности родителей, восстановленных в родительских правах;

снижение удельного веса детей, возвращенных в организации для детей-сирот и детей, оставшихся без попечения родителей, из замещающих семей от общего количества детей-сирот и детей, оставшихся без попечения родителей, воспитывающихся в семьях граждан;

увеличение удельного веса детей-инвалидов, получивших реабилитационные услуги, в общей численности детей-инвалидов;

увеличение удельного веса специалистов, прошедших обучение новым технологиям и методам работы по социальному сопровождению.

## **1.2. Нормативные правовые документы органов исполнительной власти субъектов Российской Федерации, обеспечивающие внедрение социального сопровождения семей с детьми**

### **1.2.1. Положение о региональной межведомственной рабочей группе по вопросам реализации комплекса мер по развитию системы социального сопровождения семей с детьми**

*(утверждено приказом Главного управления социальной защиты населения Курганской области от 30 декабря 2016 года № 538)*

#### **1. Общие положения**

1. Настоящее положение определяет полномочия, права, порядок создания и деятельности межведомственной рабочей группы по вопросам реализации комплекса мер по развитию системы социального сопровождения семей с детьми (далее - рабочая группа).

2. Рабочая группа является коллегиальным органом. Организацию ее деятельности осуществляют председатель, заместитель председателя и секретарь рабочей группы.

3. Рабочая группа в своей деятельности руководствуется законодательством Российской Федерации и нормативными правовыми актами Курганской области.

#### **2. Задачи рабочей группы**

4. Основными задачами рабочей группы являются:

1) организация мероприятий по реализации подпрограммы «Комплекс мер по развитию системы социального сопровождения семей с детьми на территории Курганской области» государственной программы Курганской области «Дети Зауралья - заботимся вместе!» (далее - подпрограмма), утвержденной постановлением Правительства Курганской области от 26 мая 2014 года № 225 «О государственной программе Курганской области «Дети Зауралья - заботимся вместе!»;

2) организация эффективного взаимодействия и координации деятельности органов исполнительной власти Курганской области, органов местного самоуправления муниципальных образований в Курганской области, государственных, муниципальных, некоммерческих организаций, общественных объединений по осуществлению социального сопровождения семей с детьми на территории Курганской области;

3) осуществление анализа и оценки эффективности социального сопровождения семей с детьми на территории Курганской области.

5. Рабочая группа в целях выполнения возложенных на нее задач рассматривает:

1) ход и результаты реализации подпрограммы;

2) вопросы взаимодействия органов исполнительной власти Курганской области, органов местного самоуправления муниципальных образований в Курганской области, государственных, муниципальных, некоммерческих организаций, общественных объединений по осуществлению социального сопровождения семей с детьми на территории Курганской области;

3) вопросы методической и информационной поддержки социального сопровождения семей с детьми на территории Курганской области, в том числе ведения информационной системы (межведомственного информационного банка данных) семей, нуждающихся в социальном сопровождении.

6. Рабочая группа для решения возложенных на нее задач имеет право:

1) принимать в пределах своих полномочий решения, касающиеся организации, координации, совершенствования и оценки эффективности системы социального сопровождения семей с детьми на территории Курганской области, а также осуществлять контроль за исполнением этих решений;

2) запрашивать и получать в установленном законодательством Российской Федерации порядке необходимые материалы и информацию от органов исполнительной власти Курганской области, органов местного самоуправления муниципальных образований

в Курганской области, государственных, муниципальных, некоммерческих организаций, общественных объединений;

3) привлекать для участия в работе рабочей группы представителей органов исполнительной власти Курганской области, органов местного самоуправления муниципальных образований в Курганской области, государственных, муниципальных, некоммерческих организаций, общественных объединений, а также экспертов и специалистов;

4) давать рекомендации органам местного самоуправления муниципальных образований Курганской области по вопросам социального сопровождения семей с детьми.

### **3. Организация деятельности рабочей группы**

7. Деятельность рабочей группы осуществляется в форме заседаний, проводимых председателем, а в его отсутствие - заместителем председателя рабочей группы, в соответствии с планом работы рабочей группы.

8. Заседания рабочей группы проводятся по мере необходимости, но не реже одного раза в квартал.

9. Заседание рабочей группы считается правомочным, если на нем присутствует не менее половины от установленного числа членов рабочей группы.

10. Члены рабочей группы принимают личное участие в заседаниях, проводимых рабочей группой. В случае, если член рабочей группы в силу каких-либо причин не может присутствовать на заседании, то направляет председателю рабочей группы свое мнение по вопросам повестки заседания рабочей группы, которое учитывается при рассмотрении вопроса.

11. Решения рабочей группы принимаются простым большинством голосов из числа присутствующих открытым голосованием. При равенстве голосов голос председателя рабочей группы является решающим.

12. Решения рабочей группы носят рекомендательный характер и оформляются протоколами заседаний. Протоколы подписываются председателем рабочей группы.

13. Организационное обеспечение деятельности рабочей группы осуществляет Главное управление социальной защиты населения Курганской области.

14. Председатель рабочей группы:

организует и руководит работой рабочей группы;

утверждает план работы рабочей группы на очередной год;

председательствует на заседаниях рабочей группы;

принимает решение о созыве и сроках проведения очередных и внеочередных заседаний рабочей группы, а также решает иные вопросы подготовки и проведения заседаний рабочей группы в целях обеспечения реализации задач рабочей группы;

подписывает принятые рабочей группой протоколы заседаний рабочей группы.

15. Заместитель председателя рабочей группы:

в отсутствие председателя рабочей группы выполняет его функции;

выполняет поручения председателя рабочей группы, направленные на обеспечение реализации задач рабочей группы.

16. Секретарь рабочей группы:

осуществляет подготовку материалов к заседаниям рабочей группы;

ведет и оформляет протоколы заседаний рабочей группы.

## **1.2.2. Примерное положение о территориальной межведомственной рабочей группе по социальному сопровождению семей с детьми**

*(утверждено приказом Главного управления социальной защиты населения Курганской области от 9 ноября 2016 года № 447)*

### **1. Общие положения**

1.1. Территориальная межведомственная рабочая группа по социальному сопровождению семей с детьми (далее - рабочая группа) создается для обеспечения и координации взаимодействия органов местного самоуправления, государственных, муниципальных, некоммерческих организаций по осуществлению социального сопровождения семей с детьми на территории муниципального района (городского округа).

1.2. Рабочая группа в своей деятельности руководствуется Конституцией Российской Федерации, федеральными законами, указами и распоряжениями Президента Российской Федерации, постановлениями и распоряжениями Правительства Российской Федерации, законодательными актами Курганской области, правовыми актами муниципального района (городского округа) Курганской области, а также настоящим примерным положением.

### **2. Задачи и функции рабочей группы**

2.1. Основными задачами рабочей группы являются:

обеспечение согласованных действий органов и организаций, реализующих мероприятия по социальному сопровождению семей с детьми в пределах их компетенции; осуществление контроля и оценки эффективности социального сопровождения семей с детьми.

2.2. Рабочая группа осуществляет следующие функции:

выявление и решение затруднений при организации и осуществлении социального сопровождения семей с детьми на территории муниципального района (городского округа); оказание содействия специалисту - куратору в определении базового или кризисного уровня социального сопровождения семей с детьми.

### **3. Права рабочей группы**

3.1. Для выполнения задач и осуществления своих функций рабочая группа имеет право:

запрашивать у организаций, расположенных на территории муниципального района (городского округа) Курганской области, необходимые для деятельности рабочей группы документы, материалы, информацию;

заслушивать специалистов - кураторов о ходе и результатах социального сопровождения семей с детьми;

организовывать в установленном порядке проведение заседаний, совещаний, конференций, рабочих встреч по вопросам социального сопровождения семей с детьми;

вносить предложения по совершенствованию системы социального сопровождения семей с детьми на территории Курганской области.

### **4. Организация деятельности рабочей группы**

4.1. Рабочая группа создается приказом директора комплексного центра социального обслуживания населения (центра помощи семье и детям).

4.2. Состав рабочей группы формируется из руководителей или заместителей руководителей органов и организаций на основании соглашений о взаимодействии и сотрудничестве по осуществлению социального сопровождения семей с детьми на территории муниципального района (городского округа) Курганской области (приложение).

4.3. Рабочую группу возглавляет председатель, а в его отсутствие - заместитель председателя.

Председатель руководит деятельностью рабочей группы и несет ответственность за выполнение возложенных на нее задач.

Председателем является директор комплексного центра социального обслуживания населения (центра помощи детям) или его заместитель.

4.4. Ответственный секретарь рабочей группы, назначаемый из специалистов организации социального обслуживания, осуществляет ведение делопроизводства рабочей группы.

4.5. Рабочая группа осуществляет свою деятельность в соответствии с ежеквартальным планом, принимаемым на заседании рабочей группы и утвержденным председателем.

4.6. Заседания рабочей группы проводятся не реже 1 раза в неделю.

4.7. Заседание рабочей группы считается правомочным, если на нем присутствует не менее половины его членов. Члены рабочей группы участвуют в его заседаниях без права замены.

4.8. Решения рабочей группы принимаются простым большинством голосов и оформляются протоколами, которые подписывает председатель. В случае равенства количества голосов решающим является голос председателя.

Решения рабочей группы доводятся до всех органов и организаций, осуществляющих социальное сопровождение семей с детьми на территории муниципального района (городского округа) Курганской области.

## **5. Контроль**

5.1. Контроль за деятельность рабочей группы осуществляет региональная межведомственная рабочая группа, созданная при Главном управлении социальной защиты населения Курганской области.

*Приложение к примерному положению  
о территориальной межведомственной  
рабочей группе по социальному  
сопровождению семей с детьми*

**Примерное соглашение  
о взаимодействии и сотрудничестве по осуществлению социального сопровождения  
семей с детьми на территории \_\_\_\_\_ (муниципального района,  
городского округа) Курганской области**

№ \_\_\_\_\_ « \_\_\_\_ » \_\_\_\_\_ 20\_\_ г.

Государственное бюджетное учреждение \_\_\_\_\_  
(наименование организации социального обслуживания)  
в лице директора \_\_\_\_\_,  
(ФИО руководителя учреждения)  
действующего на основании Устава, именуемое в дальнейшем «Сторона 1»,  
\_\_\_\_\_ в лице  
(наименование органа или организации, участвующих в социальном сопровождении)  
\_\_\_\_\_, действующего на основании \_\_\_\_\_,  
(ФИО руководителя) (наименование документа)  
именуемое в дальнейшем «Сторона 2», совместно именуемые в дальнейшем «Стороны»,  
заключили настоящее Соглашение о нижеследующем.

### 1. Предмет соглашения

1.1. Предметом настоящего Соглашения является взаимодействие Сторон по предоставлению семьям с детьми медицинской, психологической, педагогической, юридической, социальной помощи, не относящейся к социальным услугам (далее - социальное сопровождение) на территории \_\_\_\_\_  
(наименование муниципального района, городского округа)  
Курганской области в рамках реализации Федерального закона от 28 декабря 2013 года № 442-ФЗ «Об основах социального обслуживания граждан в Российской Федерации».

### 2. Обязанности сторон

#### 2.1. Сторона 1:

- 1) организует деятельность по направлению семей с детьми в организации, предоставляющие медицинскую, психологическую, педагогическую, юридическую, социальную помощь, не относящуюся к социальным услугам;
- 2) предоставляет Стороне 2 информацию, необходимую для предоставления семьям с детьми социального сопровождения, в том числе через региональную систему электронного взаимодействия;
- 3) создает и организует деятельность территориальной межведомственной рабочей группы, координирующей взаимодействие и сотрудничество по осуществлению социального сопровождения семей с детьми;
- 4) организует и принимает участие в семинарах, совещаниях, иных совместных мероприятиях по вопросам социального сопровождения семей с детьми.

#### 2.2. Сторона 2:

- 1) содействует выявлению семей с детьми, проживающих на территории \_\_\_\_\_ Курганской области, нуждающихся в  
(наименование муниципального района, городского округа)  
социальном обслуживании, в том числе социальном сопровождении;
- 2) предоставляет Стороне 1 информацию, необходимую для предоставления семьям с детьми социального сопровождения, в том числе через региональную систему электронного взаимодействия;

3) реализует непосредственно либо через подведомственные организации мероприятия по социальному сопровождению семей с детьми в пределах их компетенции по представленному запросу Стороны 1;

4) принимает участие в деятельности территориальной межведомственной рабочей группы, координирующей взаимодействие и сотрудничество по осуществлению социального сопровождения семей с детьми;

5) принимает участие в семинарах, совещаниях, иных совместных мероприятиях по вопросам социального сопровождения семей с детьми.

### **3. Сроки действия Соглашения**

3.1. Настоящее соглашение вступает в силу с даты его подписания Сторонами и заключено на неопределенный срок.

### **4. Заключительные положения**

4.1. Настоящее Соглашение не ограничивает прав Сторон на участие в иных соглашениях и использование иных форм сотрудничества.

4.2. Дополнения и изменения к настоящему Соглашению оформляются в виде дополнительных соглашений, подписываемых уполномоченными представителями Сторон, и являются неотъемлемой частью настоящего Соглашения.

4.3. Во всем, что не урегулировано настоящим Соглашением, Стороны руководствуются законодательством Российской Федерации.

4.4. Соглашение составлено в двух экземплярах, имеющих одинаковую юридическую силу, по одному для каждой из Сторон.

### **5. Юридические адреса и подписи сторон**

Сторона 1:

\_\_\_\_\_  
(наименование органа или организации)

Адрес:

Глава администрации:

\_\_\_\_\_  
Ф.И.О.

\_\_\_\_\_  
(подпись) М.П.

Сторона 2:

\_\_\_\_\_  
(наименование учреждения)

Адрес:

Директор:

\_\_\_\_\_  
Ф.И.О.

\_\_\_\_\_  
(подпись) М.П.



### **1.2.3. Примерное положение о деятельности службы социального сопровождения семей с детьми**

*(утверждено приказом Главного управления социальной защиты населения Курганской области от 13 декабря 2016 года № 501)*

#### **1. Общие положения**

1.1. Служба социального сопровождения семей с детьми (далее - служба) является структурным подразделением организации социального обслуживания.

1.2. Служба создается для оказания содействия семьям с детьми в получении медицинской, психологической, педагогической, юридической, социальной помощи, не относящейся к социальным услугам (далее - социальное сопровождение) путем привлечения организаций, представляющих такую помощь, на основе межведомственного взаимодействия.

1.3. В своей деятельности служба руководствуется федеральными законами, указами и распоряжениями Президента Российской Федерации, постановлениями и распоряжениями Правительства Российской Федерации, нормативными актами Курганской области в сфере защиты прав и законных интересов ребенка, уставом организации социального и настоящим примерным положением.

#### **2. Цель и задачи службы**

2.1. Целью деятельности службы является повышение качества социальной помощи семьям с детьми, профилактика социального сиротства.

2.2. Основные задачи службы:

улучшение условий жизнедеятельности семей с детьми, активизация их внутреннего потенциала;

предупреждение и разрешение кризисных ситуаций в семье;

увеличение числа семей с детьми, преодолевших трудную жизненную ситуацию, социально опасное положение.

#### **3. Организация деятельности службы**

3.1. Служба создается, реорганизуется и ликвидируется приказом директора организации социального обслуживания по согласованию с Главным управлением социальной защиты населения Курганской области.

3.2. Структура, состав службы, должностные инструкции специалистов службы утверждаются приказом директора организации социального обслуживания.

3.3. Служба создается и содержится за счет средств областного бюджета, предусмотренных на финансирование основной деятельности организации социального обслуживания, а также за счет привлеченных средств (по согласованию), в том числе грантов.

3.4. Свою деятельность служба осуществляет с учетом режима работы организации социального обслуживания.

3.5. Служба предоставляет социальное сопровождение гражданам - членам семей с детьми, признанным нуждающимися в социальном обслуживании в соответствии с установленным порядком, на основании индивидуальной программы предоставления социальных услуг и договора о предоставлении социальных услуг.

Факт выполнения мероприятия по социальному сопровождению фиксируется в индивидуальной программе предоставления социальных услуг и акте сдачи-приемки оказанных социальных услуг и дополнительных социальных услуг.

3.5. Мероприятия по социальному сопровождению семей с детьми специалистами службы проводятся на базе организации социального обслуживания, на дому по месту жительства семей с детьми, дистанционно с использованием телекоммуникационных систем.

#### **4. Контроль**

4.1. Контроль за деятельностью службы осуществляет директор организации социального обслуживания или его заместитель.

#### **1.2.4. Положение о мониторинге и оценке эффективности социального сопровождения семей с детьми**

*(утверждено приказом Главного управления социальной защиты населения Курганской области от 8 декабря 2016 года № 493)*

##### **1. Общие положения**

1.1. Настоящее положение определяет направления мониторинга и критерии оценки эффективности социального сопровождения семей с детьми, а также порядок их проведения, в том числе в рамках реализации подпрограммы «Комплекс мер по развитию системы социального сопровождения семей с детьми на территории Курганской области» государственной программы Курганской области «Дети Зауралья - заботимся вместе!» (далее - положение, подпрограмма).

1.2. Целью проведения мониторинга и оценки эффективности социального сопровождения семей с детьми являются:

анализ результатов мероприятий по социальному сопровождению семей с детьми;

оценка воздействия социального сопровождения на изменения положения семей с детьми.

##### **2. Направления мониторинга и критерии оценки эффективности социального сопровождения семей с детьми**

2.1. Мониторинг социального сопровождения семей с детьми организуется и проводится путем сбора, обработки, анализа статистической, аналитической информации.

2.2. Мониторинг и оценка эффективности социального сопровождения семей с детьми проводятся по следующим направлениям:

1) статистические данные о семьях с детьми, получивших социальное сопровождение;

2) статистические данные о видах медицинской, психологической, педагогической, юридической, социальной помощи, не относящейся к социальным услугам (социальное сопровождение), предоставленной семьям с детьми;

3) аналитические данные о ходе и результатах реализации мероприятий подпрограммы.

2.3. Статистические данные о семьях с детьми, получивших социальное сопровождение, представляются в соответствии с индикаторами (показателями) подпрограммы по форме, установленной в приложении 1 к настоящему положению.

Оценка данных осуществляется путем присвоения целевому индикатору соответствующего балла:

при выполнении целевого индикатора от установленного значения в пределах:

97,0% - 103,0% - плюс 1 балл;

103,1% - 110,0% - плюс 2 балла;

110,1% - 120,0% - плюс 3 балла;

более чем 120,1% - плюс 4 балла;

при невыполнении целевого индикатора от установленного значения в пределах:

90,0% - 96,9% - минус 1 балл;

менее чем 90,0% - минус 2 балла.

По результатам оценки определяются следующие выводы:

при положительном значении итоговой суммы баллов (0 и более): «ожидаемая эффективность достигнута», «эффективность находится на уровне аналогичного периода прошлого года» (далее - АППГ), «эффективность повысилась по сравнению с АППГ»;

при положительном значении итоговой суммы баллов (менее 0): «эффективность снизилась по сравнению с АППГ».

2.4. Статистические данные о видах медицинской, психологической, педагогической, юридической, социальной помощи, не относящейся к социальным услугам (социальное

сопровождение), предоставленной семьям с детьми, представляются по форме, установленной в приложении 2 к настоящему положению.

Оценка данных осуществляется в процентах (%) к 100% - запланированным показателям, с указанием причин отклонения.

2.5. Аналитические данные о ходе и результатах реализации мероприятий подпрограммы представляются по форме, установленной в приложении 3 к настоящему положению.

Оценка данных включает соответствие процесса реализации мероприятий плану.

По результатам оценки определяются следующие выводы: «выполнено», «выполнено частично» (с указанием причин), «не выполнено» (с указанием причин).

### **3. Порядок проведения мониторинга и критерии оценки эффективности социального сопровождения семей с детьми**

3.1. Ответственным за организацию мониторинга и оценку эффективности социального сопровождения семей с детьми является Главное управление социальной защиты населения Курганской области.

3.2. Ответственными за проведение мониторинга социального сопровождения семей с детьми являются организации социального обслуживания.

3.3. Организации социального обслуживания ежеквартально до пятого числа месяца, следующего за отчетным, представляют в Главное управление социальной защиты населения Курганской области данные, указанные в пунктах 2.3. - 2.5. настоящего положения.

3.4. Главным управлением социальной защиты населения Курганской области проводится оценка эффективности социального сопровождения семей с детьми в соответствии с пунктами 2.3. - 2.5. настоящего положения.

3.5. Результаты мониторинга и оценки эффективности социального сопровождения семей с детьми Главным управлением социальной защиты населения Курганской области используются:

при принятии управленческих решений по развитию системы социального сопровождения семей с детьми;

при составлении отчетов по социальному сопровождению.

3.6. Публичность (открытость) информации о результатах мониторинга и оценки эффективности социального сопровождения семей с детьми обеспечивается размещением оперативной информации в сети Интернет на сайте Главного управления социальной защиты населения Курганской области.

*Приложение 1  
к положению о мониторинге и оценке  
эффективности социального  
сопровождения семей с детьми*

**Статистические данные о семьях с детьми, получивших социальное сопровождение**

№ п/п	Наименование индикатора (показателя)	Единица измерения	Значение индикатора (показателя)			
			к началу реализации (2015 год)	2016 год	2017 год	по окончании реализации
1.	Численность семей с детьми, находящихся на социальном сопровождении, в том числе:	Семья				
1)	замещающих семей (включая приемные)	Семья				
2)	семей, воспитывающих детей-инвалидов	Семья				
3)	семей, воспитывающих детей с ограниченными возможностями здоровья в возрасте до 3 лет	Семья				
4)	многодетных семей	Семья				
5)	матерей с новорожденными детьми, имеющих намерение отказаться от ребенка	Семья				
6)	семей с одним родителем, воспитывающих несовершеннолетних детей	Семья				
7)	семей, воспитывающих детей, вступивших в конфликт с законом	Семья				
8)	семей с несовершеннолетними родителями (родителем)	Семья				

9)	семей, находящихся в социально опасном положении	Семья				
2.	Численность специалистов, осуществляющих социальное сопровождение семей с детьми	Человек				
3.	Численность специалистов, прошедших обучение по вопросам организации социального сопровождения семей с детьми	Человек				
4.	Число некоммерческих организаций, привлеченных к решению проблем детей и семей, в рамках программ социального сопровождения семей с детьми	Единица				
5.	Численность добровольцев, прошедших специальную подготовку и привлеченных к решению проблем детей и семей с детьми в рамках программ социального сопровождения семей	Человек				
6.	Удовлетворенность помощью семьями с детьми (% от общей численности семей с детьми, получивших помощь по социальному сопровождению)	Процент				
7.	Численность семей с детьми, преодолевших трудную жизненную ситуацию посредством социального сопровождения, в том числе:	Семья				
1)	замещающих семей (включая приемные)	Семья				

2)	семей, воспитывающих детей-инвалидов	Семья				
3)	семей, воспитывающих детей с ограниченными возможностями здоровья в возрасте до 3 лет	Семья				
4)	многодетных семей	Семья				
5)	матерей с новорожденными детьми, имеющих намерение отказаться от ребенка	Семья				
6)	семей с одним родителем, воспитывающих несовершеннолетних детей	Семья				
7)	семей, воспитывающих детей, вступивших в конфликт с законом	Семья				
8)	семей с несовершеннолетними родителями (родителем)	Семья				
9)	семей, находящихся в социально опасном положении	Семья				
11.	Доля семей с детьми, преодолевших трудную жизненную ситуацию, с учетом помощи по социальному сопровождению, от общего количества семей с детьми, получивших такую помощь	Процент				

*Приложение 2  
к положению о мониторинге и  
оценке эффективности  
социального сопровождения  
семей с детьми*

**Статистические данные о видах медицинской, психологической, педагогической, юридической, социальной помощи, не относящейся к социальным услугам (социальное сопровождение), предоставленной семьям с детьми**

Категория семей	Виды социальной помощи, в получении которой оказано содействие семьям с детьми																	
	Медицинская			Психологическая			Педагогическая			Юридическая			Социальная			Итого*		
	Кол-во семей	В них человек	Кол-во мероприятий	Кол-во семей	В них человек	Кол-во мероприятий	Кол-во семей	В них человек	Кол-во мероприятий	Кол-во семей	В них человек	Кол-во мероприятий	Кол-во семей	В них человек	Кол-во мероприятий	Кол-во семей, обр-ся повторно	Кол-во мероприятий	
Замещающие																		
С детьми-инвалидами																		
С ограниченными возможностями здоровья до 3 лет																		
Многодетные																		
С риском отказа от новорожденного																		
С одним родителем																		
Воспитывающих детей, вступивших в конфликт с законом																		
С несовершеннолетним и родителями (родителем)																		
Находящихся в социально опасном положении																		
Находящиеся в иной трудной жизненной ситуации																		
Всего																		

\* В столбце «Итого» показатели «Количество семей», «В них человек» считаются без повторов и не являются суммой аналогичных показателей предыдущих столбцов.

**Аналитические данные  
о ходе и результатах реализации мероприятий подпрограммы**

Наименование подпрограммы: «Комплекс мер по развитию системы социального сопровождения семей с детьми на территории Курганской области»

Наименование организации социального обслуживания: \_\_\_\_\_

Отчетный период: с «\_\_\_» \_\_\_\_\_ 20\_\_ г. по «\_\_\_» \_\_\_\_\_ 20\_\_ г.

Описывается нарастающим итогом деятельность по подпрограмме, проведенная в отчетный период по выполнению каждого мероприятия подпрограммы по следующему плану:

- 1) полное наименование мероприятия;
- 2) наименование и реквизиты актов нормативного правового характера, иных документов, разработанных и утвержденных в целях внедрения новых технологий и методик работы;
- 3) описание (краткое содержание) деятельности по мероприятию;
- 4) указание количественных показателей (число занятий, консультаций, выездов, буклетов и пр.);
- 5) количественный охват целевой группы (число семей, детей, родителей);
- 6) качественные изменения положения целевой группы, в % (например, у 50% семей, посетивших занятия, наблюдается улучшение детско-родительских отношений»).



## ЧАСТЬ ВТОРАЯ. ОСНОВНЫЕ ТЕХНОЛОГИИ И ФОРМЫ СОЦИАЛЬНОГО СОПРОВОЖДЕНИЯ СЕМЕЙ С ДЕТЬМИ В КУРГАНСКОЙ ОБЛАСТИ



### 2.1. Проект положения о технологии «Раннее выявление случаев нарушения прав ребенка. Работа со случаем»

#### 1. Общие положения

1.1. Настоящее положение служит организационно-методической основой деятельности специалистов, внедряющих и реализующих технологию социального сопровождения семей с детьми «Раннее выявление случаев нарушения прав ребенка. Работа со случаем» (далее - технология).

1.2. При внедрении и реализации технологии специалисты руководствуются федеральными законами, указами и распоряжениями Президента Российской Федерации, постановлениями и распоряжениями Правительства Российской Федерации, нормативными актами Курганской области в сфере защиты прав и законных интересов ребенка, уставом организации социального обслуживания и настоящим положением.

1.3. Внедрение и реализация технологии осуществляется во взаимодействии с органами и организациями социальной защиты населения, образования, опеки и попечительства, здравоохранения, внутренних дел, общественными и иными организациями.

#### 2. Цель и основные подходы к реализации технологии

2.1. Целью реализации технологии является преодоление семейного и детского неблагополучия, сохранение семьи для ребенка путем выявления нарушений прав и законных интересов ребенка в семье, организации и проведения социально-реабилитационной работы с семьей и / или ребенком.

2.2. Технология реализуется на основе следующих подходов:

семейно-ориентированного - использования реабилитационного потенциала семьи и активное ее вовлечение в социально-реабилитационную работу по разрешению проблем, приведших к нарушению прав и законных интересов ребенка;

индивидуального - выявления причин проблем семьи, их учета при организации и проведении социально-реабилитационной работы;

комплексного - взаимосвязанного и последовательного осуществления социально-реабилитационной работы по решению проблем семьи;

межведомственного - достижения согласованности между исполнительными органами государственной власти, органами местного самоуправления, организациями социального обслуживания и организациями социальной сферы, общественными организациями, местным сообществом и гражданами в решении проблем семьи.

2.3. Технология применяется при кризисном уровне социального сопровождения семей с детьми в соответствии с приказом Главного управления социальной защиты населения Курганской области от 3 ноября 2016 года № 440 «Об утверждении модельной программы социального сопровождения семей с детьми на территории Курганской области».

### **3. Основные этапы реализации технологии**

3.1. Технология включает в себя следующие этапы:

прием информации о нарушении прав и законных интересов ребенка в семье;  
проверка информации о нарушении прав и законных интересов ребенка в семье;  
признание нуждаемости ребенка в защите государства, открытие случая;  
разработка и утверждение плана реабилитации ребенка и семьи;  
выполнение плана реабилитации ребенка и семьи;  
мониторинг выполнения плана реабилитации ребенка и семьи;  
закрытие случая.

3.2. Срок реализации технологии составляет от 3 до 6 месяцев.

### **4. Порядок реализации технологии**

4.1. Прием информации о нарушении прав и законных интересов ребенка в семье.

Информация о нарушении прав и законных интересов ребенка в семье принимается комплексными центрами социального обслуживания населения / центром социальной помощи семье и детям (далее - центр) от физического или юридического лица в устной или письменной форме.

Информация о нарушении прав и законных интересов ребенка в семье регистрируется ответственным специалистом центра незамедлительно в сигнальном листе в соответствии с примерной формой, установленной в приложении 1 к настоящему положению.

4.2. Проверка информации о нарушении прав и законных интересов ребенка в семье.

Проверка информации о нарушении прав и законных интересов ребенка в семье осуществляется специалистами центра совместно со специалистами муниципального органа опеки и попечительства (по согласованию, далее - орган опеки и попечительства) путем организации совместного выхода (выезда) в семью.

В случае, если по поступившей информации имеется угроза жизни и здоровью ребенка, выход (выезд) в семью осуществляется незамедлительно (в течение 3 часов). В иных случаях выход (выезд) в семью осуществляется в течение 3 рабочих дней со дня поступления информации.

При выходе (выезде) в семью устанавливается факт или отсутствие факта нарушения прав и законных интересов ребенка в семье, осуществляется оценка безопасности и степени риска жестокого обращения с ребенком.

Специалистом центра заполняется

оценка безопасности ребенка в семье в соответствии с примерной формой, установленной в приложении 2 к настоящему положению;

оценка риска жестокого обращения с ребенком в соответствии с примерной формой, установленной в приложении 3 к настоящему положению.

Специалист центра совместно с семьей составляет план мероприятий по обеспечению безопасности ребенка на 10 дней в соответствии с примерной формой, установленной в приложении 4 к настоящему положению.

О фактах нарушения прав и законных интересов ребенка в семье специалисты центра и органов опеки и попечительства незамедлительно информируют иные органы и учреждения системы профилактики безнадзорности и правонарушений несовершеннолетних в соответствии со статьей 9 Федерального закона от 24 июня 1999 года № 120-ФЗ «Об основах системы профилактики безнадзорности и правонарушений несовершеннолетних».

#### 4.3. Признание нуждаемости ребенка в защите государства. Открытие случая.

В случае оставления ребенка в семье, центр не позднее 3 рабочих дней организует заседание территориальной межведомственной рабочей группы по социальному сопровождению семей с детьми (далее - рабочая группа).

Рабочая группа принимает решение об открытии случая, назначает специалиста - куратора из числа специалистов центра.

Рабочая группа организует свою деятельность в соответствии с приказом Главного управления социальной защиты населения Курганской области от 9 ноября 2016 года № 447 «О создании территориальных межведомственных рабочих групп по социальному сопровождению семей с детьми».

#### 4.4. Разработка и утверждение плана реабилитации ребенка и семьи.

Специалист-куратор не позднее 2 рабочих дней со дня принятия решения об открытии случая осуществляет выход (выезд) в семью, устанавливает контакт с семьей.

В течение 5 рабочих дней со дня принятия решения об открытии случая специалист-куратор совместно с семьей проводит анализ проблем, выявляет реабилитационный потенциал семьи, определяет цель работы с каждым членом семьи, используя следующие методики:

оценку семейной ситуации в соответствии с примерной формой, установленной в приложении 5 к настоящему положению;

таблицу фактов и гипотез в соответствии с примерной формой, установленной в приложении 6 к настоящему положению;

генеграмму в соответствии с примерной формой, установленной в приложении 7 к настоящему положению;

социальную карту семьи в соответствии с примерной формой, установленной в приложении 8 к настоящему положению;

карту ресурсов семьи в соответствии с примерной формой, установленной в приложении 9 к настоящему положению.

По результатам анализа проблем и, исходя из поставленных целей работы с каждым членом семьи, специалист-куратор совместно с семьей в течение 2 рабочих дней разрабатывает проект плана реабилитации ребенка и семьи в соответствии с примерной формой, установленной в приложении 10 к настоящему положению.

Проект плана реабилитации ребенка и семьи предусматривает предоставление социальных услуг, оказание медицинской, психологической, педагогической, юридической, социальной помощи, не относящейся к социальным услугам (социальное сопровождение) на основе межведомственного взаимодействия.

Проект плана реабилитации ребенка и семьи утверждается на заседании рабочей группы.

#### 4.5. Выполнение плана реабилитации ребенка и семьи.

Специалист-куратор является координатором реализации плана реабилитации ребенка и семьи, осуществляет контроль за получением семьей социальных услуг и социального сопровождения.

Социальные услуги и социальное сопровождение предоставляются семье на основании индивидуальной программы предоставления социальных услуг и договора о предоставлении социальных услуг. Факт предоставления услуги и социального

сопровождения фиксируется в акте сдачи-приемки оказанных социальных услуг и дополнительных социальных услуг.

#### 4.6. Мониторинг выполнения плана реабилитации ребенка и семьи.

Специалистом-куратором проводится мониторинг выполнения плана реабилитации ребенка и семьи в сроки, установленные рабочей группой.

Специалист-куратор представляет результаты мониторинга выполнения плана реабилитации ребенка и семьи на заседании рабочей группы.

#### 4.7. Закрытие случая.

На основе результатов мониторинга выполнения плана реабилитации ребенка и семьи рабочая группа принимает решение о закрытии случая либо о продолжении работы с семьей.

Специалист-куратор в течение 1 рабочего дня после закрытия случая готовит заключение по результатам работы со случаем в соответствии с примерной формой, установленной в приложении 11 к настоящему положению.

### 5. Ответственность и контроль

5.1. Специалисты центра, в том числе специалист-куратор, органа опеки и попечительства, несут ответственность за полноту и качество реализации технологии согласно действующему законодательству и должностной инструкции.

5.2. Контроль за реализацией технологии осуществляет директор организации социального обслуживания.

*Приложение 1  
к положению о технологии «Раннее  
выявление случаев нарушения прав  
ребенка. Работа со случаем»*

### Сигнальный лист

Форма, дата, время получения информации о нарушении прав и законных интересов ребенка в семье	Контактная информация выявителя	Ф.И.О. ребенка, дата рождения, адрес	Ф.И.О. родителей (законных представителей)	Содержание проблемы	Примечание

*Приложение 2  
к положению о технологии «Раннее  
выявление случаев нарушения прав  
ребенка. Работа со случаем»*

**Оценка безопасности ребенка в семье**

Ф.И.О., дата рождения ребенка \_\_\_\_\_

Домашний адрес \_\_\_\_\_

Ф.И.О., дата рождения родителей (законных представителей) \_\_\_\_\_

Краткое описание факта(ов) нарушения прав и законных интересов ребенка, в том числе жестокого обращения с ним \_\_\_\_\_

Выявленные непосредственные угрозы для безопасности ребенка \_\_\_\_\_

Дополнительные факторы риска жестокого обращения с ребенком в семье (история семьи, уязвимость ребенка перед жестоким обращением, др.) \_\_\_\_\_

Факторы, способствующие снижению риска жестокого обращения с несовершеннолетним в семье \_\_\_\_\_

*Приложение 3  
к положению о технологии «Раннее  
выявление случаев нарушения прав  
ребенка. Работа со случаем»*

**Оценка риска жестокого обращения с ребенком**

Факторы		Риск		
		Высокий	Умеренный	Низкий
1.	Возраст			
2.	Особенности развития и личности ребенка			
3.	Особенность травм			
	3.1. Локализация травмы			
	3.2. Тип травмы			
	3.3. Частота нанесения травмы			
4.	Особенность поведения родителей, говорящие о возможности жестокого обращения			
5.	Роль эмоционального вреда			
6.	Индивидуальные особенности родителей			
	6.1. Готовность родителей признать случай жестокого обращения с ребенком			
	6.2. Заболевания, влияющие на поведение родителей			
	6.3. Родительские навыки воспитания			
7.	Свобода доступа виновника насилия к ребенку			
8.	Бытовые условия и окружение			
9.	Предыдущие сообщения или случаи жестокого обращения			
10.	Восприимчивость к кризисам			

**Итоговая оценка риска жестокого обращения**

ребенка \_\_\_\_\_  
(Ф.И.О., год рождения)

Подпись специалиста(ов):

\_\_\_\_\_ ( )  
\_\_\_\_\_ ( )

Дата \_\_\_\_\_

Приложение 4  
к положению о  
технологии «Раннее  
выявление случаев  
нарушения прав ребенка.  
Работа со случаем»

### План мероприятий по обеспечению безопасности ребенка

(Ф.И.О., возраст ребенка)

Мероприятия по обеспечению безопасности ребенка	Срок выполнения / ответственный	Подпись

Подписи сторон:

Специалист	Родитель(-ли), законный(-ые) представитель(-и)

Дата \_\_\_\_\_

Приложение 5  
к положению о технологии  
«Раннее выявление случаев  
нарушения прав ребенка.  
Работа со случаем»

### Оценка семейной ситуации

Семьи \_\_\_\_\_  
(Ф.И.О. родителя, законного представителя)

(Ф.И.О. ребенка)

Диагностические индикаторы	Кол-во баллов при первичной диагностике	Кол-во баллов при промежуточном срезе	Кол-во баллов при итоговой диагностике
<b>Раздел 1. Материально-бытовое положение семьи</b>			
Отсутствие места постоянного проживания / регистрации			
Наличие задолженностей по оплате коммунальных услуг (угроза выселения)			
Неудовлетворительное санитарное состояние жилой площади			
Аварийное, непригодное для проживания жилье, представляющее			

непосредственную угрозу здоровью ребенка			
Отсутствие постоянного места работы и стабильного дохода			
Низкий уровень доходов / отсутствие средств к существованию			
<b>ВСЕГО баллов</b>			
<b>Выводы по разделу 1:</b> <input type="checkbox"/> высокий уровень неблагополучия (4 и более баллов) <input type="checkbox"/> умеренный уровень (2-3 балла) <input type="checkbox"/> низкий уровень (0 - 1 баллов)			
<b>Раздел 2. Особенности функционирования семьи</b>			
<b>2.1. Низкий уровень родительской ответственности</b>			
Жизненные планы, ценности, связанные с рождением ребенка, не проявляются, либо рассматриваются в отдаленной перспективе, отмечается слабая потребность в самореализации себя как родителя			
Родители не считают себя ответственными за воспитание и развитие своего ребенка, перекладывают ответственность на родственников, специалистов (учителей, воспитателей и др.)			
Родители не обеспечивают нормальных условий для воспитания и развития своих детей, т.е. не удовлетворяют основные жизненные потребности ребенка (не обеспечивают безопасность или уход за ребенком, потребности ребенка в пище, жилье, одежде, получении ребенком необходимой медицинской помощи, не создают санитарно-гигиенические условия для жизни ребенка)			
Родители не занимаются с ребенком, не играют, не проверяют домашнее задание, не интересуются успехами или неудачами ребенка, не сотрудничают со специалистами учреждений, которые посещает ребенок			
<b>ВСЕГО баллов</b>			
<b>2.2. Нарушения детско-родительских отношений (на основании бесед с родителями / несовершеннолетним, наблюдения)</b>			
Отвержение (взрослый			



испытывает по отношению к ребенку в основном отрицательные чувства: раздражение, злость, досаду, ненависть, считает ребенка неудачником, не верит в его будущее, низко оценивает его способности и нередко третирует ребенка)			
Изоляция (взрослый не проявляет интереса к тому, что интересует ребенка, недооценивает способности ребенка, не поощряет самостоятельность и инициативу, устанавливает значительную психологическую дистанцию между собой и ребенком, мало о нем заботится)			
Диктат /авторитарность родителей (в детско-родительских отношениях недостает теплоты, для него характерной является строгая дисциплина, ожидания этих родителей в отношении их детей велики. Все решения принимают родители, которые считают, что ребенок должен во всем подчиняться их авторитету, воле)			
Попустительство (непоследовательность родительских требований в части обучения и воспитания детей, контроль над действиями ребенка со стороны взрослого практически отсутствует)			
Заниженные представления и ожидания родителей относительно развития ребенка (взрослый считает ребенка маленьким неудачником и относится к нему как к несмышленому существу. Интересы, увлечения, мысли и чувства ребенка кажутся такому взрослому несерьезными, и он игнорирует их)			
<b>ВСЕГО баллов</b>			
<b>2.3. Наличие психо-соматических нарушений (заболеваний), негативно влияющих на внутрисемейные отношения (указать, у кого именно)</b>			
Проблемы соматического характера (заболевания)			
Проблемы психического			

характера			
Наличие опорно-двигательных нарушений			
Наличие инвалидности			
<b>ВСЕГО баллов</b>			
<b>2.4. Социальная изоляция семьи</b>			
Семья не контактирует с родственниками, друзьями, соседями, специалистами учреждений			
Отсутствует поддержка семьи родственниками и друзьями			
Семья не готова к обсуждению и поиску путей решения своей ситуации со специалистами, другими семьями, СМИ			
Семья не посещает городские мероприятия (не ходит в кинотеатры, музеи, парки, праздники и др.)			
<b>ВСЕГО баллов</b>			
<b>2.5. Социальная беспомощность семьи</b>			
Родители не знают, куда обратиться за помощью и поддержкой в сложившейся трудной жизненной ситуации			
Родители не знают своих прав на социальное обслуживание и защиту своих интересов			
Родители психологически не готовы реализовывать свои права на социальное обслуживание и защиту своих интересов			
Родители не умеют конструктивно реализовывать свои права на социальное обслуживание и защиту своих интересов (не умеют конструктивно взаимодействовать с необходимыми специалистами для решения возникшей проблемы)			
<b>ВСЕГО баллов</b>			
<b>2.6. Низкий уровень родительской компетентности в вопросах воспитания и развития детей</b>			
Родители не знают возрастных особенностей и потребностей ребенка			
Родители не имеют педагогических знаний по развитию и воспитанию ребенка			
Родители не имеют навыков по			

развитию и воспитанию ребенка			
Родители не стремятся к освоению необходимых знаний и умений по развитию и воспитанию ребенка			
Родители не имеют навыков психической саморегуляции (не умеют адекватно организовать свой режим труда и отдыха, не владеют приемами по снятию психоэмоционального напряжения)			
<b>ВСЕГО баллов</b>			
<b>2.7. Наличие вредных привычек у одного или обоих родителей</b>			
Злоупотребление алкоголем (у кого из членов семьи)			
Курение (у кого из членов семьи)			
Употребление психоактивных веществ (у кого из членов семьи)			
Увлеченность азартными или компьютерными играми (у кого из членов семьи)			
<b>ВСЕГО баллов</b>			
<b>2.8. Нарушение внутрисемейных коммуникаций</b>			
Нарушение представлений родственников о семье и личности друг друга			
Острое переживание кризисных стадий семьи			
Высокий уровень конфликтности в семье			
Наличие ситуаций физического насилия в семье			
Наличие ситуаций психологического насилия в семье			
<b>ВСЕГО баллов</b>			
<b>2.9. Наличие ситуаций остро переживания социальных / семейных проблем</b>			
Потеря близких (смерть)			
Развод			
Потеря доверия к друзьям или родственникам (потеря отношений)			
Переезд в другой город			
Утрата прежнего социального статуса (уволители, сократили с работы, отправили на пенсию, понизили в должности, семья стала многодетной, появился новый член семьи, доход семьи значительно снизился) (нужное подчеркнуть или дописать свой вариант)			

<b>ВСЕГО баллов</b>			
<b>2.10. Высокий уровень психоэмоционального напряжения членов семьи</b>			
Высокий уровень семейной тревожности			
Отрицание проблем ребенка или семейных проблем при очевидном проявлении этих проблем			
Подавленное, депрессивное, нервное состояние одного или нескольких членов семьи: ощущение усталости и опустошенности большую часть времени, нарушения сна, аппетита, увеличение объема психостимуляторов (кофе, алкоголь, табак), усиление агрессивности и тревожности, постоянное чувство вины, негативная самооценка, ощущение нахождения в тупике, нежелание общаться, снижение иммунитета и постоянно плохое самочувствие, частые головные боли, боли в спине и мышцах (подчеркнуть нужное и указать, у кого из членов семьи наблюдается)			
Низкий уровень стрессоустойчивости (у кого из членов семьи)			
Высокая занятость на работе (у кого из членов семьи)			
Суицидальное настроение (у кого из членов семьи)			
<b>ВСЕГО баллов</b>			
<b>ВСЕГО баллов по разделу 2</b>			
<b>Выводы по разделу 2:</b>	<input type="checkbox"/> высокий уровень неблагополучия (4 и более баллов) <input type="checkbox"/> умеренный уровень (2-3 балла) <input type="checkbox"/> низкий уровень (0 - 1 баллов)		
<b>Раздел 3. Особенности развития ребенка</b>			
<b>3.1. Особенности развития ребенка в текущий период</b>			
Наличие коммуникативных нарушений			
Наличие эмоциональных нарушений			
Наличие интеллектуальных нарушений			
Ранний возраст ребенка			
<b>ВСЕГО баллов</b>			
<b>3.2. Особенности психоэмоционального состояния и поведения ребенка</b>			
Наличие поведенческих проблем (агрессия, склонность к воровству,			

побеги из дома, гиперактивность, раннее сексуальное развитие, интернетзависимость) (нужное подчеркнуть)			
Высокий уровень психоэмоционального напряжения			
Суицидальное настроение			
Потеря целеполагания			
Низкий уровень самоконтроля			
Искажение самооценки			
Высокий уровень тревожности			
<b>ВСЕГО баллов</b>			
<b>3.3. Особенности социальной адаптации ребенка</b>			
Участие в асоциальных группах			
Принадлежность к группировкам молодежной субкультуры			
Низкий уровень адаптации в детском саду			
Низкий уровень адаптации в школе			
Низкий уровень общих социальных адаптационных и коммуникативных навыков			
<b>ВСЕГО баллов</b>			
<b>ВСЕГО баллов по разделу 3</b>			
<b>Выводы по разделу 3:</b>	<input type="checkbox"/> высокий уровень неблагополучия (4 и более баллов) <input type="checkbox"/> умеренный уровень (2-3 балла) <input type="checkbox"/> низкий уровень (0 - 1 баллов)		
<b>Общее количество баллов</b>			
Комментарий куратора случая: _____ _____ _____ _____ _____ _____ _____ _____ _____	Кризисный уровень: отобрание / открытие случая  Базовый уровень Дата: _____  Подпись специалиста _____	Кризисный уровень  Базовый уровень Дата: _____  Подпись специалиста _____	Кризисный уровень  Базовый уровень Дата: _____  Подпись специалиста _____

*Приложение 6  
к положению о технологии «Раннее  
выявление случаев нарушения прав  
ребенка. Работа со случаем»*

**Таблица фактов и гипотез**

Факты проявления семейного неблагополучия	Гипотезы причин семейного неблагополучия

*Приложение 7  
к положению о технологии «Раннее  
выявление случаев нарушения прав  
ребенка. Работа со случаем»*

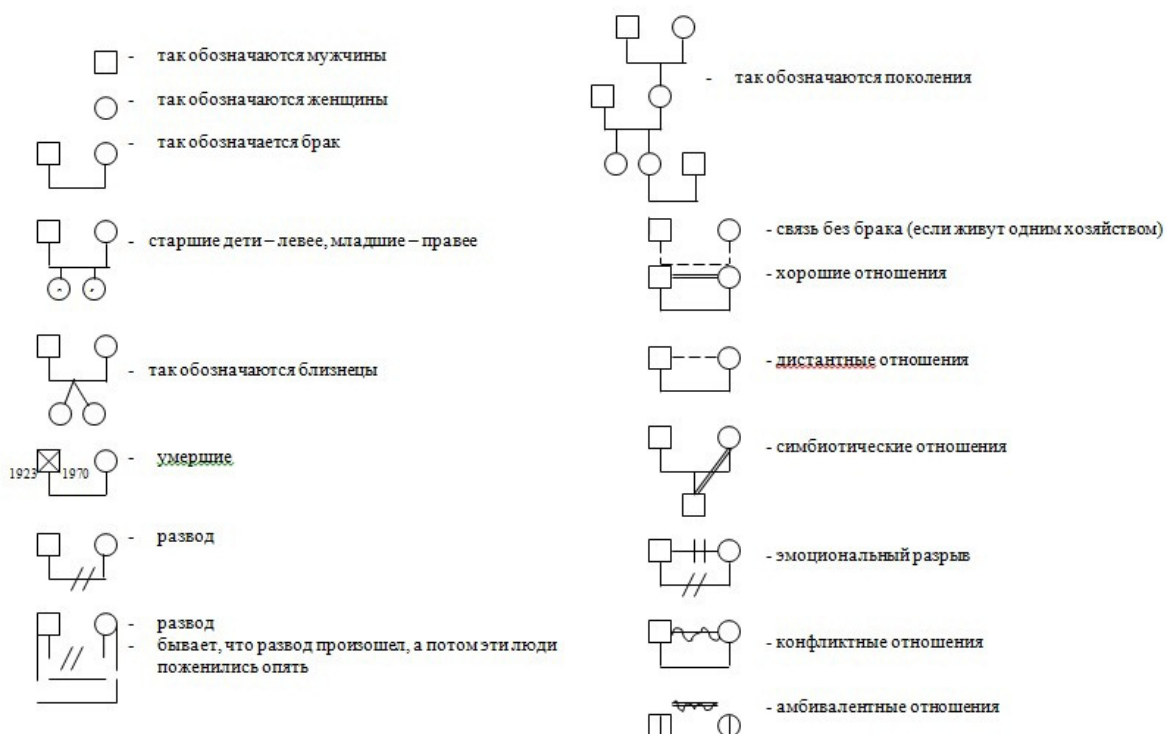
**Генограмма**

В генограмме указываются: имена, пол, возраст, даты рождения и смертей, а также важные события в жизни семьи - переезды, решительные изменения образа жизни, насильственные смерти, аресты, заболевания, изменившие образ жизни семьи и ее членов и пр.

Генограмма рисуется по направлению снизу-вверх, начиная с самых младших членов семьи. Дети в семье рисуются слева направо от самого старшего к младшему, внутри фигуры указывается имя и возраст.

Если пол, возраст дальних предков или родственников неизвестен, то рисуются палочки в соответствующем количестве без чисел. В ходе прояснения истории семьи значительные факты и события записываются на полях.

Условные обозначения:



### Социальная карта семьи



- - конфликт
  - / /-- - разрыв отношений
  - + - позитивные отношения
  - - негативные отношения
  - ± - амбивалентные отношения
- ← приближение дистанции в отношениях  
→ отдаление дистанции в отношениях

Снаружи круга обозначается социальное окружение по отношению к каждому члену семьи.

В качестве социального окружения указываются все постоянные контакты семьи: место работы родителей; учреждения, которые посещают дети (детский сад, школа, кружки и пр.); поликлиники, больницы, органы социальной защиты и пр.; родственники, с которыми есть какие-либо отношения, связи; соседи, знакомые, друзья.

У всех членов социального окружения по возможности указываются Ф.И.О. контакта, адрес, номер телефона, способ связи.

Стрелками обозначаются связи членов семьи с социумом. Направление стрелки указывает на направленность общения, над стрелкой обозначается характер отношений.

Приложение 9  
к положению о технологии «Раннее выявление случаев нарушения прав ребенка. Работа со случаем»

**Карта ресурсов семьи**

Применение диагональ	Факторы оценки	Члены семьи							
		Ф.И.О.		Ф.И.О.		Ф.И.О.		Ф.И.О.	
		балл	комментарий	балл	комментарий	балл	комментарий	балл	комментарий
С	Субъективная оценка семейного микроклимата								
С	Семейные связи с родственниками								
С	Социальное окружение								
С	Навыки ведения домашнего хозяйства								
С	Социализация								
С	Уровень самооценки								
С	Реакция на стресс								
С	Наличие навыков разрешения проблемных ситуаций								
С	Способность к эмпатии								
С	Умение управлять своими эмоциями								
С	Физическое здоровье								
С	Психические здоровье								
С	Употребление алкоголя / наркотиков								
С	Психо-эмоциональное								



	состояние								
С	Поведенческие особенности								
С	Отношение к насилию								
С	Факты жестокого отношения к субъекту вне семьи								
С	Факты жестокого отношения субъекта вне семьи								
С	Факты жестокого отношения к субъекту в семье								
С	Факты жестокого отношения субъекта к членам семьи								
С	Готовность к самозащите								
С	Наличие навыков обращения за помощью								
С	Наличие мотивации на взаимодействие с куратором								
Р	Компетентность в вопросах воспитания, в том числе:								
Р	Воспитание ребенка с учетом его особенностей								
Р	Компетентность в вопросах ухода								
Р	Рациональность реакций на поведение								

	ребенка								
Н/л	Физическое развитие								
Н/л	Умственное развитие								
Н/л	Ролевая инверсия в детско-родительских отношениях								
	Итог								

Факторы оценки используются:

«С»- для всех членов семьи,

«Р» - для родителей,

«Н/л» - для несовершеннолетних.

Факторы оцениваются по 3-х бальной системе:

«0» - ресурс отсутствует,

«1» - ресурс выражен в незначительной степени,

«2» – ресурс имеется.

*Приложение 10  
к положению о технологии «Раннее  
выявление случаев нарушения прав  
ребенка. Работа со случаем»*

**План реабилитации ребенка и семьи**

Проблемы	Действия родителей	Срок выполнения / ответственный	Действия специалистов	Срок выполнения / ответственный
1.				
2.				
3.				

Подпись участников:

родители (законные представители) \_\_\_\_\_  
специалист(-ы) \_\_\_\_\_

Дата: \_\_\_\_\_

*Приложение 11  
к положению о технологии «Раннее  
выявление случаев нарушения  
прав ребенка. Работа со случаем»*

**Заключение по результатам работы со случаем**

Ф.И.О. родителей (законных представителей) \_\_\_\_\_  
\_\_\_\_\_

Состав семьи (Ф.И.О., год рождения):  
\_\_\_\_\_  
\_\_\_\_\_

Период работы со случаем \_\_\_\_\_  
Основная цель работы со случаем \_\_\_\_\_

Выводы о результатах работы со случаем (*описываются качественные изменения относительно целей, поставленных специалистом-куратором семьи*) \_\_\_\_\_  
\_\_\_\_\_

Предложение о продолжении ведения или закрытии случая \_\_\_\_\_  
\_\_\_\_\_

Подпись специалиста(-ов)

\_\_\_\_\_ ( )  
\_\_\_\_\_ ( )

## **2.2. Проект положения о передвижном центре социального сопровождения замещающих семей**

### **1. Общие положения**

1.1. Настоящее положение служит организационно-методической основой деятельности передвижного центра сопровождения замещающих семей в организациях социального обслуживания населения.

1.2. Передвижной центр сопровождения замещающих семей (далее - передвижной центр) - форма предоставления на дому социальных услуг и социального сопровождения замещающим родителям, несовершеннолетним, проживающим в замещающих семьях.

1.3. При создании и организации деятельности передвижного центра организация социального обслуживания руководствуется федеральными законами, указами и распоряжениями Президента Российской Федерации, постановлениями и распоряжениями Правительства Российской Федерации, нормативными актами Курганской области в сфере защиты прав и законных интересов ребенка, уставом организации социального обслуживания и настоящим примерным положением.

1.4. Передвижной центр осуществляет свою деятельность во взаимодействии с государственными органами и организациями социальной защиты, образования, опеки и попечительства, здравоохранения, внутренних дел, общественными и иными организациями.

1.5. Деятельность передвижного центра обеспечивается за счет средств областного бюджета, предусмотренных на финансирование основной деятельности организации социального обслуживания, а также за счет привлеченных средств (по согласованию), в том числе грантов.

### **2. Цели и задачи деятельности передвижного центра**

2.1. Целями деятельности передвижного центра является выявление и устранение в замещающих семьях причин, послуживших основанием ухудшения условий их жизнедеятельности, предупреждение в них кризисных ситуаций.

2.2. Задачи передвижного центра:

создание благоприятных условий для продолжительного и комфортного пребывания детей в замещающих семьях;

профилактика насилия, жестокого обращения, нарушения прав детей, проживающих в замещающих семьях;

профилактика возврата ребенка в организацию для детей-сирот и детей, оставшихся без попечения родителей.

### **3. Организация деятельности передвижного центра**

3.1. Передвижной центр создается приказом директора организации социального обслуживания по согласованию с Главным управлением социальной защиты населения Курганской области в составе отделения, действующего в структуре организации социального обслуживания и предоставляющего социальные услуги и социальное сопровождение семьям с детьми (далее - отделение).

3.2. Возглавляет передвижной центр специалист отделения, ответственный за организацию деятельности передвижного центра на основании приказа директора организации социального обслуживания (далее - руководитель передвижного центра).

3.3. Состав передвижного центра формируется из специалистов организации социального обслуживания и привлеченных в рамках межведомственного взаимодействия специалистов органов и организаций, предоставляющих медицинскую, психологическую, педагогическую, юридическую, социальную помощь, не относящуюся к социальным услугам (по согласованию).

3.4. Социальные услуги и социальное сопровождение специалистами передвижного центра предоставляются на основании индивидуальной программы предоставления социальных услуг и договора о предоставлении социальных услуг.

Факт предоставления услуги и выполнения мероприятия по социальному сопровождению фиксируется в акте сдачи-приемки оказанных социальных услуг и дополнительных социальных услуг.

3.5. Специалисты передвижного центра:

проводят диагностику положения несовершеннолетнего в замещающей семье, его взаимоотношений с замещающими родителями;

предоставляют социальные услуги, а также медицинскую, психологическую, педагогическую, юридическую, социальную помощь, не относящуюся к социальным услугам (социального сопровождение);

осуществляют мониторинг изменения положения несовершеннолетнего в замещающей семье, в том числе с использованием теле-коммуникационных систем.

3.6. Основной формой деятельности передвижного центра является выезд специалистов по месту жительства замещающих семей.

Выезды специалистов по месту жительства замещающих семей осуществляются:

незамедлительно (в течение 3 часов) при поступлении сигнала о нарушении прав и законных интересов несовершеннолетнего, проживающего в замещающей семье;

в соответствии с планом работы передвижного центра сопровождения замещающих семей (не реже 1 раза в месяц).

3.7. В документацию передвижного центра входит:

настоящее примерное положение;

план работы передвижного центра сопровождения замещающих семей в соответствии с формой, установленной в приложении к настоящему положению;;

результаты диагностик положения несовершеннолетнего в замещающей семье, его взаимоотношений с замещающими родителями.

#### **4. Ответственность и контроль**

4.1. Ответственность за организацию деятельности передвижного центра несет руководитель передвижного центра.

4.2. Степень ответственности специалистов передвижного центра определяется их должностными инструкциями.

4.3. Контроль за деятельностью передвижного центра осуществляет директор организации социального обслуживания.

Приложением  
к положению о передвижном центре социального  
сопровождения замещающих семей

УТВЕРЖДАЮ  
Директор ГБУ «\_\_\_\_\_»

«\_\_\_» \_\_\_\_\_ 20\_\_ г.

**План работы  
передвижного центра сопровождения замещающих семей**

на \_\_\_\_\_ квартал \_\_\_\_\_ года

№ п/п	Дата выезда	Ф.И.О. замещающих родителей, несовершен- нолетнего, проживаю- щего в замещающей семье	Адрес проживания замещающей семьи	Предоставление социальных услуг	Проведение мероприятий по социальному сопровождению				
					Наименование услуги	Ф.И.О., должность ответственного специалиста	Отметка о выполнении	Наименование мероприятия	Ф.И.О., должность ответственного специалиста, наименование органа / организации



## 2.3. Проект методических рекомендаций по организации комплексного сопровождения замещающих семей на территории Курганской области

### 1. Общие положения

1.1. Настоящие методические рекомендации разработаны с целью урегулирования вопросов межведомственного взаимодействия органов и учреждений системы профилактики по организации комплексного сопровождения замещающих семей.

1.2. Методические рекомендации разработаны в соответствии с нормативными документами, принятыми в Российской Федерации и Курганской области в сфере опеки и попечительства, организации социального обслуживания населения.

1.3. Основными целями организации комплексного сопровождения замещающей семьи являются:

создание условий для сохранения целостности семьи;

профилактика возврата ребенка в организацию для детей-сирот и детей, оставшихся без попечения родителей;

профилактика насилия, жестокого обращения, нарушения прав детей, проживающих в замещающих семьях;

создание благоприятных условий для продолжительного и комфортного пребывания детей в замещающих семьях.

1.4. Понятия, используемые в настоящих методических рекомендациях:

замещающая семья — семья, воспитывающая ребенка-сироту или ребенка, оставшегося без попечения родителей;

комплексное сопровождение замещающих семей включает в себя: социальное обслуживание (предоставление социальных услуг, социальное сопровождение) и повышение профессиональной компетентности замещающих родителей;

социальная услуга — действие или действия в сфере социального обслуживания по оказанию постоянной, периодической, разовой помощи, в том числе срочной помощи, гражданину в целях улучшения условий его жизнедеятельности и (или) расширения его возможностей самостоятельно обеспечивать свои основные жизненные потребности;

социальное сопровождение — оказание содействия гражданам, в том числе родителям, опекунам, попечителям, иным законным представителям несовершеннолетних детей, нуждающихся в медицинской, психологической, педагогической, юридической, социальной помощи, не относящейся к социальным услугам, путем привлечения организаций, предоставляющих такую помощь, на основе межведомственного взаимодействия;

базовый уровень социального сопровождения семей с детьми — реализация мероприятий сопровождения, направленных на оказание социальной, психологической, педагогической и иной помощи семьям с детьми в целях:

- предотвращения обстоятельств, ухудшающих или способных ухудшить условия жизнедеятельности граждан,
- предупреждения кризисной ситуации,
- подготовки несовершеннолетнего в возрасте от 17 до 18 лет к самостоятельной жизни;

адаптационное сопровождение замещающих семей — вид базового уровня социального сопровождения в течение первого года после принятия ребенка в семью (создания замещающей семьи);

кризисный уровень социального сопровождения семей с детьми — реализация мероприятий сопровождения, направленных на оперативное оказание семье с детьми специализированной помощи по устранению кризисных ситуаций (предсуицидальное и суицидальное поведение, неустойчивое психологическое состояние вследствие совершения противоправных действий в отношении ребенка, неоднократное совершение ребенком самовольных уходов из дома и др.), с целью предотвращения существующей угрозы распада семьи;

повышение профессиональной компетентности замещающих родителей — комплекс мероприятий, направленных на получение замещающими родителями дополнительных знаний в области педагогики, психологии, развития и воспитания детей.

## **2. Социальное обслуживание замещающих семей**

2.1. Социальное обслуживание замещающих семей осуществляют специалисты комплексных центров социального обслуживания населения, центр помощи семье и детям (далее — Центр) по территориальной принадлежности. Методическое обеспечение деятельности Центров по социальному обслуживанию замещающих семей осуществляет ГБУ «Курганский центр социальной помощи семье и детям» (приказ Главного управления социальной защиты населения Курганской области от 01.02.2017 г. № 79 «Об организации социального сопровождения замещающих семей и оказании консультативной помощи лицам, усыновившим (удочерившим) или принявшим под опеку (попечительство) ребенка»).

2.2. Между муниципальным органом опеки и попечительства и Центром заключается соглашение о сотрудничестве по социальному обслуживанию замещающих семей (приложение 1).

2.3. Отделением Центра по работе с семьей составляется план работы по социальному обслуживанию замещающих семей на календарный год и направляется в Главное управление социальной защиты населения Курганской области ежегодно до 1 февраля.

2.4. Основаниями для начала работы специалистов Центра с замещающей семьей являются:

обращение (заявление) муниципального органа опеки и попечительства на каждого ребенка по форме согласно приказу Минтруда России от 28.03.2014 г. № 159н «Об утверждении формы заявления о предоставлении социальных услуг» (с указанием обстоятельств: «наличие ребенка или детей, находящихся под опекой (попечительством), испытывающих трудности в социальной адаптации» или «наличие внутрисемейного конфликта...»);

личное заявление замещающего родителя;

личное заявление несовершеннолетнего, проживающего в замещающей семье.

В случае подачи заявления замещающим родителем или несовершеннолетним, проживающим в приемной семье, непосредственно в Центр организация в 3-дневный срок информирует муниципальный орган опеки и попечительства о данном факте.

2.5. Орган опеки и попечительства одновременно с заявлением направляет в Центр следующие документы, необходимые для составления индивидуальной программы предоставления социальных услуг (далее — ИПКСУ):



- копия паспорта замещающего родителя;
- копия свидетельства о рождении ребенка или копия паспорта (при наличии);
- копия акта уполномоченного органа об установлении опеки (попечительства) над ребенком;
- копия СНИЛС замещающего родителя.

В случае обращения в Центр замещающего родителя или несовершеннолетнего самостоятельно и невозможности предоставления документов Центр запрашивает необходимые документы в рамках межведомственного взаимодействия.

2.6. В течение месяца со дня принятия решения о передаче ребенка под опеку (попечительство), в приемную семью муниципальный орган опеки и попечительства направляет в Центр обращение (заявление) на новую замещающую семью, нуждающуюся в социальном обслуживании.

Информация о наличии проблемной ситуации в замещающей семье и необходимости кризисного социального сопровождения направляется органом опеки и попечительства в Центр не позднее 3 рабочих дней после ее выявления.

2.7. В течение 2 рабочих дней после получения обращения муниципального органа опеки и попечительства специалисты Центра приглашают приемного родителя на первичный прием или выезжают в семью, предварительно согласовав день и время приезда, количество времени, необходимого для работы с семьей.

В ходе первой встречи члены семьи мотивируются на сотрудничество с Центром, определяются основные потребности по сопровождению семьи, озвучивается примерный перечень услуг и мероприятий, предлагаемых семье, определяется куратор семьи, подписываются согласия на обработку персональных данных, проведение диагностических мероприятий с членами семьи. На усмотрение специалистов Центра может быть составлен социальный паспорт семьи (приложение 3).

При обследовании можно использовать форму стандартизированного интервью с замещающей семьей.

При работе с семьей необходимо обеспечить конфиденциальность полученной информации.

2.7. В течение 5 рабочих дней со дня обращения (заявления) замещающая семья признается нуждающейся в социальном обслуживании и оказании ей социальных услуг, составляется индивидуальная программа предоставления социальных услуг (далее - ИППСУ), которая согласовывается с заявителем, разрабатывается индивидуальный план работы с замещающей семьей.

Договор о предоставлении социальных услуг, предусматривающий в том числе социальное сопровождение, оформляется в течение суток после получения замещающими родителями ИППСУ.

2.8. Период работы с замещающей семьей определяется за заседании территориальной межведомственной рабочей группы по социальному сопровождению семей с детьми (далее — рабочая группа). Рекомендуемый период кризисного сопровождения составляет не менее 6 месяцев, адаптационного сопровождения — 1 календарный год, базовое сопровождение осуществляется постоянно.

2.9. Мониторинг социального обслуживания, в том числе социального сопровождения замещающих семей проводится на заседаниях рабочей группы не реже 1 раза в квартал. По итогам рассмотрения результатов сопровождения семьи вносятся коррективы в индивидуальные планы работы с замещающей семьей, принимается решение об окончании или продолжении социального обслуживания, в том числе социального сопровождения, о необходимости привлечения дополнительных специалистов к работе с семьей. Коррективы в индивидуальный план работы с замещающей семьей вносятся в течение 3 рабочих дней после заседания рабочей группы.

Решения рабочей группы оформляются протоколами и направляются всем заинтересованным органам и организациям в течение 5 рабочих дней после заседания.

2.10. Центр направляет ежеквартально до 3 числа месяца, следующего за отчетным периодом, в муниципальный орган опеки и попечительства информацию о работе по социальному обслуживанию замещающих семей в отчетный период для подготовки сводного отчета о комплексном сопровождении замещающих семей.

2.11. При принятии решения о прекращении социального обслуживания семьи, специалистами Центра оформляется заключение о выполнении ИППСУ с приложением информации о работе по социальному обслуживанию замещающей семьи.

2.12. Копии заключения и информация о проделанной работе направляются в муниципальный орган опеки и попечительства в течение 10 рабочих дней со дня принятия решения о закрытии или истечения срока реализации ИППСУ.

2.13. Примерный перечень учетной документации Центра:

- годовой план работы по социальному обслуживанию замещающих семей или раздел в плане работы учреждения;

- ИППСУ и индивидуальный план работы с замещающей семьей;

- документация рабочей группы;

- ежеквартальная информация о деятельности по социальному обслуживанию замещающих семей;

- заключение о выполнении ИППСУ с приложением информации о проделанной работе за весь период действия ИППСУ;

- иная документация (журналы учета семей, посещений семей, индивидуальных и групповых консультаций, занятий и др.).

2.14. Специалистами муниципального органа опеки и попечительства после окончания сопровождения при плановых посещениях замещающих семей оценивается психологический климат семьи, проводится беседа не только с родителем, но и с ребенком для оценки комфортности пребывания его в семье и выявления проблемных ситуаций на ранних стадиях.

### **3. Повышение родительской компетентности замещающих родителей**

3.1. Повышение родительской компетентности осуществляют организации для детей-сирот и детей, оставшихся без попечения родителей (далее - Организация), по следующему территориальному принципу:

Государственное бюджетное учреждение «Петуховский социальный приют для детей и подростков» - Петуховский, Частоозерский районы;

Государственное бюджетное учреждение «Мишкинский социально-реабилитационный центр для несовершеннолетних» - Мишкинский, Альменевский, Целинный районы;

Государственное бюджетное учреждение для детей-сирот и детей, оставшихся без попечения родителей «Житниковский детский дом» - Каргапольский, Шатровский районы;

Государственное бюджетное учреждение для детей-сирот и детей, оставшихся без попечения родителей «Катайский детский дом» - г. Шадринск, Катайский район;

Государственное бюджетное учреждение для детей-сирот и детей, оставшихся без попечения родителей «Кипельский детский дом» - Юргамышский, Куртамышский районы;

Государственное бюджетное учреждение для детей-сирот и детей, оставшихся без попечения родителей «Курганский детский дом» - г. Курган, Белозерский район;

Государственное бюджетное учреждение для детей-сирот и детей, оставшихся без попечения родителей «Введенский детский дом» - Кетовский, Звериноголовский районы;

Государственное казенное общеобразовательное учреждение «Варгашинская специальная (коррекционная) школа» - Варгашинский, Лебяжьевацкий районы;

Государственное казенное общеобразовательное учреждение «Пионерская специальная (коррекционная) школа» - Макушинский, Мокроусовский районы;

Государственное казенное общеобразовательное учреждение «Шумихинская специальная (коррекционная) школа» - Шумихинский, Щучанский, Сафакулевский районы;

Государственное бюджетное общеобразовательное учреждение «Старопросветская школа», имеющая интернат для детей-сирот и детей, оставшихся без попечения родителей - Половинский, Притобольный районы.

Методическое сопровождение Организаций по вопросам повышения родительской компетентности замещающих родителей осуществляет ГБУ «Курганский детский дом» (приказ Главного управления социальной защиты населения Курганской области от 01.02.2017 г. № 79 «Об организации социального сопровождения замещающих семей и оказании консультативной помощи лицам, усыновившим (удочерившим) или принявшим под опеку (попечительство) ребенка»).

3.2. Организации оказывают консультативную, психологическую, педагогическую, правовую помощь лицам, усыновившим (удочерившим) или принявшим под опеку (попечительство) ребенка.

3.3. Организацией совместно с муниципальным органом опеки и попечительства составляется и согласовывается план работы по повышению родительской компетентности замещающих родителей муниципального образования на календарный год, с периодичностью мероприятий не реже 1 раза в месяц в каждом муниципальном образовании.

Проведение дополнительных мероприятий, не включенных в план, не требует внесения изменений в него, информация о дополнительных мероприятиях отражается в ежеквартальном отчете.

1 экземпляр согласованного плана хранится в муниципальном органе опеки и попечительства, 1 - в Организации.

3.4. Муниципальный орган опеки и попечительства направляет копию согласованного плана в отдел опеки и попечительства Главного управления социальной защиты населения Курганской области ежегодно до 1 февраля.

3.5. Деятельность организации по повышению родительской компетентности замещающих родителей может включать в себя:

- оказание консультативной психолого-педагогической помощи, в том числе on-line консультирование;

- проведение занятий, способствующих коррекции поведения, развития подопечных, улучшения внутрисемейных и межличностных отношений в семье;

- проведение семинаров, тренингов, акций, тематических мероприятий;

- работу клуба замещающих родителей, клубов по интересам и т.д.

3.6. Деятельность организации по повышению родительской компетентности замещающих родителей может осуществляться как на территории организации, так и на базе муниципального органа или муниципальной организации.

3.7. Организация ежеквартально в срок до 2 числа месяца, следующего за отчетным периодом, направляет в муниципальный орган опеки и попечительства информацию о деятельности по повышению родительской компетентности замещающих родителей (приложение 8).

#### **IV. Заключительные положения**

4.1. Муниципальный орган опеки и попечительства ежеквартально в срок до 5 числа месяца, следующего за отчетным периодом, направляет в отдел опеки и попечительства Главного управления социальной защиты населения Курганской области сводный отчет о деятельности по комплексному сопровождению замещающих семей.

4.2. Организации и Центры оперативно информируют муниципальный орган опеки и попечительства:

- о невыполнении замещающими родителями рекомендаций;

- об отказе замещающих родителей от социального обслуживания;

- о выявленных фактах нарушений прав ребенка в замещающей семье.

**Примерное соглашение  
о сотрудничестве по социальному обслуживанию замещающих семей**

\_\_\_\_\_ «\_\_\_\_\_» \_\_\_\_\_ 20\_\_ года  
(место заключения договора)

Муниципальный орган опеки и попечительства в лице руководителя \_\_\_\_\_, действующего на основании Положения, с одной стороны, именуемое в дальнейшем «Сторона 1», и Государственное бюджетное учреждение «Комплексный центр социального обслуживания населения по \_\_\_\_\_» в лице руководителя \_\_\_\_\_, действующего на основании Устава, с другой стороны, именуемое в дальнейшем «Сторона 2», совместно именуемые в дальнейшем Стороны, заключили настоящее соглашение о нижеследующем.

**I. Предмет соглашения**

Предметом соглашения является деятельность по социальному обслуживанию замещающих семей \_\_\_\_\_ района (города).

**II. Взаимодействие Сторон**

**2.1. Сторона 1:**

2.1.1. Определяет замещающие семьи, нуждающиеся в предоставлении социальных услуг и социальном сопровождении, и направляет Стороне 2 обращение (заявление) на каждую семью с указанием основания для сопровождения.

2.1.2. Направляет Стороне 2 документы, имеющиеся у Стороны 1 и необходимые для составления индивидуальной программы предоставления социальных услуг.

2.1.3. Вносит предложения по организации деятельности по социальному обслуживанию замещающих семей.

2.1.4. Информировывает Сторону 2 о вновь созданных или нуждающихся в социальном обслуживании замещающих семьях.

2.1.5. Принимает участие в заседаниях межведомственной территориальной рабочей группы по социальному сопровождению семей с детьми при рассмотрении вопросов сопровождения замещающих семей.

2.1.6. Способствует участию замещающей семьи в социальном обслуживании, в случае отказа семьи от социального обслуживания или невыполнении ими рекомендаций специалистов принимает меры в отношении замещающих родителей.

**2.2. Сторона 2:**

2.2.1. Организует работу по социальному обслуживанию замещающих семей в соответствии с действующим законодательством, модельной программой социального сопровождения семей с детьми на территории Курганской области и планом работы по социальному обслуживанию замещающих семей на календарный год.

2.2.2. Оказывает консультативную психологическую, юридическую, социальную и иную помощь замещающим родителям и подопечным.

2.2.3. Организует деятельность межведомственной территориальной рабочей группы по социальному сопровождению семей с детьми, включив рассмотрение вопросов социального обслуживания замещающих семей не реже 1 раза в квартал.

2.2.4. Направляет Стороне 1 ежеквартально до 3 числа месяца, следующего за отчетным периодом, информацию о проведенной работе по социальному обслуживанию замещающих семей.

При принятии решения о прекращении социального обслуживания в течение 10 рабочих дней направляет Стороне 1 заключение о выполнении индивидуальной программы

предоставления социальных услуг с приложением информации о работе по социальному обслуживанию замещающей семьи за весь период.

2.2.5. Самостоятельно определяет объем, содержание и перечень мероприятий по социальному обслуживанию замещающих семей.

2.2.6. Информировывает Сторону 1 о случаях невыполнения рекомендаций замещающими родителями, отказа от социального сопровождения, о наличии какой-либо опасности для ребенка в замещающей семье.

### III. Заключительные положения

Соглашение заключено в двух экземплярах, имеющих одинаковую юридическую силу.

### IV. Юридические адреса сторон

Муниципальный орган опеки и  
попечительства

ГБУ «Комплексный центр социального  
обслуживания населения»

Адрес: \_\_\_\_\_

Адрес: \_\_\_\_\_

Руководитель: \_\_\_\_\_

Руководитель: \_\_\_\_\_

«\_\_» \_\_\_\_\_ 20\_\_ г.

«\_\_» \_\_\_\_\_ 20\_\_ г.

В Главное управление социальной защиты населения Курганской области

от (наименование органа местного самоуправления, обладающего полномочиями по опеке и попечительству)

действующего на основании (реквизиты документа, подтверждающего полномочия по опеке и попечительству)

юридический адрес:

**Заявление**

**о предоставлении социальных услуг**

Прошу предоставить социальные услуги в форме социального обслуживания на дому, стационарной и полустационарной формах социального обслуживания, оказываемые ГБУ \_\_\_\_\_»

(наименование комплексного центра социального обслуживания населения)

несовершеннолетнему подопечному (ФИО, дата рождения), воспитывающемуся в приемной семье (ФИО, дата рождения), нуждающемуся в социальных услугах, социальном сопровождении:

**1. Социально-бытовые услуги: в полустационарной или стационарной формах социального обслуживания:**

- предоставление площади жилых помещений согласно утвержденным нормативам;
- обеспечение питанием согласно утвержденным нормативам;
- обеспечение мягким инвентарем (одеждой, обувью, нательным бельем и постельными принадлежностями) согласно утвержденным нормативам;
- уборка жилых помещений;
- обеспечение за счет средств получателя социальных услуг книгами, журналами, газетами, настольными играми.

**2. Социально-бытовые услуги в форме социального обслуживания на дому:**

- покупка за счет средств получателя социальных услуг и доставка на дом продуктов питания, промышленных товаров первой необходимости, средств санитарии и гигиены, средств ухода, книг, газет, журналов;
- помощь в приготовлении пищи;
- внесение за счет средств получателя социальных услуг платы за жилое помещение и коммунальные услуги, оплата услуг связи за счет средств получателя социальных услуг;
- сдача за счет средств получателя социальных услуг вещей в стирку, химчистку, ремонт, обратная их доставка;
- покупка за счет средств получателя социальных услуг топлива, топка печей, обеспечение водой (в жилых помещениях, не имеющих централизованного отопления и (или) водоснабжения);
- организация помощи в проведении ремонта жилых помещений;
- обеспечение кратковременного присмотра за детьми;
- уборка жилых помещений:
- очистка от пыли мебели;
- вынос мусора;
- вынос нечистот;
- влажная уборка жилого помещения;
- во всех формах социального обслуживания: предоставление гигиенических услуг лицам, не способным по состоянию здоровья самостоятельно осуществлять за собой уход
- обтирание, обмывание;
- купание в благоустроенном/неблагоустроенном секторе;

- стрижка ногтей;
- причесывание;
- смена нательного белья;
- смена постельного белья;
- смена абсорбирующего белья;
- вынос судна;
- отправка за счет средств получателя социальных услуг почтовой корреспонденции;
- помощь в приеме пищи (кормление).

### **3. Социально-медицинские услуги: выполнение процедур, связанных с организацией ухода, наблюдением за состоянием здоровья получателей услуг**

- контроль за приемом лекарственных препаратов;
- закапывание капель;
- приготовление фиточая по назначению врача;
- измерение температуры тела;
- измерение артериального давления;
- наложение компрессов;
- профилактика пролежней;
- вызов врача на дом;
- оказание содействия в проведении оздоровительных мероприятий;
- контроль за состоянием аптечки;
- систематическое наблюдение за получателями социальных услуг в целях выявления отклонений в состоянии их здоровья;
- консультирование по социально-медицинским вопросам (поддержание и сохранение здоровья получателей социальных услуг, проведение оздоровительных мероприятий, выявление отклонений в состоянии их здоровья);
- проведение мероприятий, направленных на формирование здорового образа жизни;
- проведение занятий по адаптивной физической культуре.

### **4. Социально-психологические услуги:**

- социально-психологическое консультирование, в том числе по вопросам внутрисемейных отношений;
- социально-психологический патронаж;
- оказание консультационной психологической помощи анонимно, в том числе с использованием телефона доверия.

### **5. Социально-педагогические услуги:**

- обучение практическим навыкам общего ухода за тяжелобольными получателями социальных услуг, получателями социальных услуг, имеющими ограничения жизнедеятельности, в том числе за детьми-инвалидами;
- организация помощи родителям или иным законным представителям детей-инвалидов, воспитываемых дома, в обучении таких детей навыкам самообслуживания, общения, направленным на развитие личности, оказание помощи семье в воспитании детей;
- социально-педагогическая коррекция, включая диагностику и консультирование;
- формирование позитивных интересов (в том числе в сфере досуга);
- организация досуга (праздники, экскурсии и другие культурные мероприятия).

### **6. Социально-трудовые услуги:**

- проведение мероприятий по использованию трудовых возможностей и обучению доступным профессиональным навыкам;
- оказание помощи в трудоустройстве, трудовой адаптации;
- организация помощи в получении образования, в том числе профессионального образования, инвалидами (детьми-инвалидами) в соответствии с их способностями.

### **7. Социально-правовые услуги:**

- оказание помощи в оформлении и восстановлении документов получателей социальных услуг;

- оказание помощи в получении юридических услуг, в том числе бесплатно;
- оказание помощи в защите прав и законных интересов получателей социальных услуг.

**8. Услуги в целях повышения коммуникативного потенциала получателей социальных услуг, имеющих ограничения жизнедеятельности, в том числе детей-инвалидов:**

- обучение инвалидов (детей-инвалидов) пользованию средствами ухода и техническими средствами реабилитации;
- проведение социально-реабилитационных мероприятий в сфере социального обслуживания;
- обучение навыкам поведения в быту и общественных местах;
- оказание помощи в обучении навыкам компьютерной грамотности.

**Нуждается в социальном сопровождении:**

- медицинской помощи;
- психологической помощи;
- педагогической помощи;
- юридической помощи;
- социальной помощи.

**В предоставлении социальных услуг нуждается по следующим обстоятельствам:**

(указываются обстоятельства, которые ухудшают или могут ухудшить условия жизнедеятельности гражданина)

- полная или частичная утрата способности либо возможности осуществлять самообслуживание, самостоятельно передвигаться, обеспечивать основные жизненные потребности в силу заболевания, травмы, возраста или наличия инвалидности;
- наличие в семье инвалида или инвалидов, в том числе ребенка-инвалида или детей-инвалидов, нуждающихся в постоянном постороннем уходе;
- наличие ребенка или детей (в том числе находящихся под опекой, попечительством), испытывающих трудности в социальной адаптации;
- отсутствие возможности обеспечения ухода (в том числе временного) за инвалидом, ребенком, детьми, а также отсутствие попечения над ними;
- наличие внутрисемейного конфликта, в том числе с лицами с наркотической или алкогольной зависимостью, лицами, имеющими пристрастие к азартным играм, лицами, страдающими психическими расстройствами, наличие насилия в семье;
- отсутствие определенного места жительства, в том числе у лица, не достигшего возраста двадцати трех лет и завершившего пребывание в организации для детей-сирот и детей, оставшихся без попечения родителей;
- отсутствие работы и средств к существованию;
- утрата или повреждение любой степени занимаемого жилого помещения вследствие чрезвычайных ситуаций;
- наличие социально опасного положения в семье, имеющей несовершеннолетних детей.

**Условия проживания и состав семьи:** адрес проживания замещающей семьи, контактный телефон законного представителя, состав семьи, даты рождения членов семьи, условия проживания (например, «Имеет место внутрисемейный конфликт, связанный с нежеланием подростка выполнять требования приемного родителя, ребенок склонен к уходам из дома, замечен в курении»).

**Сведения о доходе, учитываемые для расчета величины среднедушевого дохода получателя(ей) социальных услуг:** Пример: на содержание несовершеннолетнего подопечного выплачивается ежемесячная денежная выплата в размере 7223,15 руб.

Достоверность и полноту настоящих сведений подтверждаю.

\_\_\_\_\_ (должность)

\_\_\_\_\_ (подпись)

\_\_\_\_\_ (расшифровка подписи)

«\_\_» \_\_\_\_\_ Г.

дата заполнения заявления



**Примерная форма социального паспорта замещающей семьи**

1. Ф.И.О. ребенка (детей), принятого в замещающую семью: \_\_\_\_\_

2. Сведения о замещающих родителях:

2.1. *Мать* \_\_\_\_\_

Дата рождения \_\_\_\_\_

Образование \_\_\_\_\_

Место работы \_\_\_\_\_

2.2. *Отец* \_\_\_\_\_

Дата рождения \_\_\_\_\_

Образование \_\_\_\_\_

Место работы \_\_\_\_\_

3. Почтовый адрес с индексом: \_\_\_\_\_

4. Домашний, рабочий и сотовый телефоны: \_\_\_\_\_

5. Форма устройства семьи: \_\_\_\_\_

6. Сведения о детях:

Дети (на момент заполнения)	Биологические	Приемные, под опекой			
		М	Д	М	Д
От 0 до 3 лет					
От 3 до 7 лет					
От 7 до 14 лет					
От 14 до 18 лет					

7. Образовательные учреждения, которые посещают дети:

№ п/п	ФИО ребенка	Возраст	ДОУ	Школа, класс	СУЗ	ВУЗ	Работает

8. Характеристика семьи:

Наименование параметра	Характеристика
1. История создания семьи (дата, цель, причина и т.д.)	
2. Материально-бытовое обеспечение семьи	
3. Состояние физического здоровья ребёнка (детей), находящегося на воспитании в семье	
4. Традиции и устои в семье	
5. Взаимоотношения в семье	
6. Формы дополнительного образования и занятия в свободное время (хобби и увлечения) ребенка (детей)	
7. Организация контроля за развитием и воспитанием ребенка (детей), его формы	
8. Причины направления замещающей семьи на социальное сопровождение	
9. Выявленные проблемы в результате работы с замещающей семьей	

Дата заполнения социального паспорта «\_\_» \_\_\_\_\_ 20\_\_ год

Ф.И.О. специалиста \_\_\_\_\_

**Примерная форма стандартизированного интервью с замещающими родителями**

1. Ф.И.О. \_\_\_\_\_
2. Дата Вашего рождения \_\_\_\_\_ национальность \_\_\_\_\_ пол \_\_\_\_\_
3. Адрес места проживания: \_\_\_\_\_
4. Телефон: домашний \_\_\_\_\_, сотовый \_\_\_\_\_,
5. Форма устройства детей в Вашей семье: \_\_\_\_\_
6. Какое учебное заведение закончили? Когда? \_\_\_\_\_
7. Место работы: \_\_\_\_\_
8. Должность: \_\_\_\_\_ режим работы \_\_\_\_\_
9. Семейное положение: \_\_\_\_\_

10. Есть ли у Вас дети от предыдущих браков (укажите с кем, где они живут и чем занимаются в настоящее время):

\_\_\_\_\_

11. Перечислите других членов семьи проживающих совместно с Вами:

\_\_\_\_\_

12. Верующий ли вы человек? \_\_\_\_\_ Ваше вероисповедание: \_\_\_\_\_

13. Расскажите историю создания Вашей семьи:

Фамилия, имя, отчество подопечного, дата рождения	Дата принятия ребенка в семью	По какой причине оказался в семье	До принятия в семью, где воспитывался подопечный

14. Как часто Вы посещаете всей семьёй культурные центры и различные мероприятия:

\_\_\_\_\_

15. Опишите свои интересы и увлечения. Как и с кем проводите свое свободное время? \_\_\_\_\_

16. Сколько времени Вы проводите с детьми? \_\_\_\_\_

17. Назовите увлечения, интересы детей \_\_\_\_\_

18. Какие передачи, м/ф любит смотреть ребенок: \_\_\_\_\_

19. Какие праздники являются традиционными в Вашей семье? \_\_\_\_\_

20. Чем Ваша семья занимается в свободное время? \_\_\_\_\_

21. Опишите жилищные условия Вашей семьи (например: трехкомнатная благоустроенная квартира в пятиэтажном кирпичном доме или две комнаты в половине частного бревенчатого дома, без удобств):

\_\_\_\_\_

22. Ребенок проживает в комнате (отдельной, совместно с членами семьи):

23. У ребенка есть (нет), своя кровать, есть (нет) стол, есть (нет) шкаф, есть (нет) место для игр, место для хранения личных вещей есть (нет) \_\_\_\_\_

24. Есть ли у Вашего ребёнка постоянные обязанности по дому?  
Какие? \_\_\_\_\_

25. Соблюдает ли ребёнок режим дня? \_\_\_\_\_

26. Как Ваш ребёнок спит:

- а) спит крепко, легко засыпает;
- б) спит очень беспокойно;
- в) вскрикивает, разговаривает, стонет во сне;
- г) засыпает с трудом, спит беспокойно.

27. Какие особенности поведения наблюдаются у Вашего ребёнка:

- а) часто беспокоен, возбуждён;
- б) часто вял, пассивен;
- в) часто беспокоится по поводу учёбы;
- г) много беспокоится по поводу отношения с другими детьми;
- д) неорганизован;
- е) часто раздражается, легко выходит из себя из-за неудач и замечаний;
- з) плаксив;
- и) \_\_\_\_\_

28. Имеет ли ребёнок (дети) серьёзные отклонения в нервно-психическом и физическом состоянии здоровья? \_\_\_\_\_

29. Направлялся ли Ваш ребенок на психолого- медико-педагогическую комиссию (ПМПК), результат? \_\_\_\_\_

30. Как часто ребёнок (дети) болеют простудными заболеваниями? \_\_\_\_\_

31. Что вы предпринимаете, чтобы укрепить здоровье детей? \_\_\_\_\_

32. Строго ли Вы соблюдаете диспансерные явки? \_\_\_\_\_

33. С какими проблемами Вы столкнулись в воспитании ребенка? \_\_\_\_\_

34. Наказываете ли Вы своего ребёнка, каким образом? \_\_\_\_\_

35. Как Вы поощряете своего ребёнка? \_\_\_\_\_

36. Какая реакция у ребёнка на поощрения? \_\_\_\_\_

37. Какая реакция у ребёнка на наказания? \_\_\_\_\_

38. С какими проблемами вы столкнулись в обучении ребёнка? \_\_\_\_\_

39. Сколько времени у ребёнка занимает выполнение домашнего задания? \_\_\_\_\_

40. Кто чаще всего помогает выполнять ребёнку домашнее задание? \_\_\_\_\_

41. Обращались ли Вы за помощью к школьному психологу, классному руководителю либо другим специалистам? \_\_\_\_\_

42. Какие у ребенка взаимоотношения в классе, группе? \_\_\_\_\_

43. Знаете ли Вы близких друзей ребёнка?

44. Где чаще всего встречается ребёнок со своими друзьями?

45. Приводит ли ребёнок друзей домой?

46. Какое влияние оказывает на ребёнка окружение сверстников?

47. Какие кружки и секции посещает ребенок (дети)

48. Какое образовательное учреждение посещает ваш ребенок

49. В какой группе, классе обучается ребенок

50. Есть ли у ребёнка вредные привычки?

51. Какую работу проводите Вы по профилактике вредных привычек и зависимости?

52. Какие методы воспитания вы предпочитаете? (уговоры, разъяснения, строгие требования, наказания, поощрения, дружеские контакты и т.д.)

53. Какие чрезвычайные ситуации были в Вашей семье? а) смерть близкого человека б) развод в) другое

54. Умеет ли ребёнок обращаться с денежными средствами?

55. Может ли самостоятельно совершать мелкие покупки?

56. Доверяете ли вы ребёнку небольшую сумму денег?

57. Как ребёнок относится к своей одежде?

58. Следит ли за своим внешним видом?

59. Какой стиль одежды предпочитает? Проводит ли границу между спортивным, официальным, деловым стилем?

60. По вашему мнению, какие взаимоотношения складываются у вас с подопечным?

а) благополучные                      б) неблагополучные                      в) ровные                      г) сложные

62. Кому чаще всего обращается Ваш ребёнок со своими проблемами?

а) к маме                      б) к папе                      в) к друзьям                      г) к старшим братьям и сёстрам

63. Как подопечный относится к Вам?

64. Какой стиль общения с подопечным Вы предпочитаете (авторитетный, авторитарный, либеральный, безразличный)

65. По Вашему мнению, возможно ли самостоятельное разрешение Ваших внутрисемейных проблем

Специалист: \_\_\_\_\_ / \_\_\_\_\_ /

Дата заполнения: «\_\_» \_\_\_\_\_ 20\_\_ год

**Индивидуальный план работы по социальному обслуживанию  
замещающей семьи** \_\_\_\_\_

(ФИО замещающих родителей)

Информация о ребенке (ФИО, дата рождения):

\_\_\_\_\_

Анализ социальной ситуации в замещающей семье (взаимоотношения в семье, проблемы):

\_\_\_\_\_  
\_\_\_\_\_

Цель сопровождения (цель должна быть достижима за период реализации ИПКСУ при имеющихся ресурсах): \_\_\_\_\_

Задачи (конкретные шаги, направленные на достижение цели): \_\_\_\_\_

\_\_\_\_\_

Ожидаемый результат: \_\_\_\_\_

\_\_\_\_\_

Примерные сроки динамического контроля (не реже 1 раза в 3 месяца, по окончании установленного срока сопровождения, при внесении изменений в индивидуальный план, по мере необходимости): \_\_\_\_\_

Период сопровождения: \_\_\_\_\_

Ф.И.О. куратора семьи \_\_\_\_\_

№ п/п	Наименование социальной услуги / мероприятия по социальному сопровождению (с указанием технологии / метода / формы работы)	Срок выполнения	Ответственный	Информация о выполнении

« \_\_\_\_ » \_\_\_\_\_ 201\_\_ года

\_\_\_\_\_ (должность лица, составившего план)

\_\_\_\_\_ (подпись)

\_\_\_\_\_ (расшифровка подписи)

**Информация ГБУ «Комплексный центр социального обслуживания населения \_\_\_\_\_» о деятельности по социальному обслуживанию замещающих семей в \_\_\_\_\_ квартале 201\_\_ года**

№ п/п	Дата проведения	Наименование социальной услуги / мероприятия по социальному сопровождению (с указанием технологии / метода / формы работы, в том числе выезды в семьи), краткое содержание	Количество участников (охват семей / детей)
<b>Базовый уровень сопровождения:</b>			
<b>замещающие семьи, имеющие детей до 17 лет</b>			
<b>замещающие семьи, имеющие детей от 17 до 18 лет</b>			
<b>лица из числа детей-сирот и детей, оставшихся без попечения родителей</b>			
<b>Адаптационное сопровождение</b>			
<b>Кризисный уровень сопровождения</b>			

**Информация**  
**ГБУ «Комплексный центр социального обслуживания населения**  
**\_\_\_\_\_»**  
**о работе по социальному обслуживанию замещающей семьи**

Ф.И.О. замещающих родителей: \_\_\_\_\_

Ф.И.О. ребенка, дата рождения: \_\_\_\_\_

Период сопровождения: \_\_\_\_\_

Цель: \_\_\_\_\_

Проблема: \_\_\_\_\_

Содержание работы: \_\_\_\_\_

Вывод: \_\_\_\_\_

Рекомендации: \_\_\_\_\_

«\_\_» \_\_\_\_\_ 201\_\_ г. \_\_\_\_\_

(подпись специалиста)

(расшифровка подписи)

**Информация организации для детей-сирот и детей, оставшихся без попечения**  
**родителей, о деятельности по повышению родительской компетентности**  
**замещающих родителей за \_\_\_\_\_ 201\_\_ года**  
 (отчетный период)

Организационно-методические мероприятия, проводимые для замещающих семей (семинары, on-line консультации, лектории, тренинги, клубы, собрания, праздники и др.)

№ п/п	Дата проведения	Наименование мероприятия, место проведения, краткое содержание	Количество участников (семей / детей)

**Сводный отчет  
о комплексном сопровождении замещающих семей**

1. Показатели эффективности деятельности по комплексному сопровождению замещающих семей:

	Наименование показателя	Значение показателя
1.	Количество замещающих семей в муниципальном образовании / детей в них (на дату отчета)	
2.	Количество замещающих семей / детей, находящихся на комплексном сопровождении, всего (на дату отчета)	
<b>Базовый уровень социального сопровождения</b>		
3.	Количество семей / детей, находящихся на сопровождении (на дату отчета), всего, из них	
	Количество семей, имеющих детей от 17 до 18 лет	
4.	Количество лиц из числа детей-сирот и детей, оставшихся без попечения родителей	
5.	Количество семей / детей, переведенных на базовое сопровождение в отчетном периоде, всего, в том числе:	
	с адаптационного сопровождения (семей / детей)	
	с кризисного уровня сопровождения (семей / детей)	
<b>Адаптационное сопровождение</b>		
6.	Количество семей / детей, находящихся на сопровождении (на дату отчета)	
7.	Количество семей / детей, снятых с сопровождения (нарастающим итогом), всего, из них:	
	по окончании адаптационного периода (семей / детей)	
	в связи с отменой решения об устройстве в семью (семей / детей)	
	в связи с переходом на кризисный уровень (семей / детей)	
8.	Количество семей / детей, переведенных с кризисного на адаптационное сопровождение в отчетном периоде	
9.	Доля семей / детей, охваченных сопровождением, в общем количестве замещающих семей /детей-сирот (на дату отчета)	
10.	Количество семей / детей, охваченных сопровождением, в отношении которых отменены решения об устройстве детей в семьи (нарастающим итогом), всего, из них:	
	по объективным причинам (болезнь опекуна, возврат в кровную семью) (семей / детей)	
	по чрезвычайным обстоятельствам (жестокое обращение с подопечным, уклонение от исполнения обязанностей, правонарушения подопечных и др.) (семей / детей)	
<b>Кризисный уровень социального сопровождения</b>		
11.	Количество семей / детей, находящихся на сопровождении (на дату отчета)	



12.	Количество семей / детей, снятых с сопровождения (нарастающим итогом), всего, из них в связи с:	
	улучшением ситуации (семей / детей)	
	переводом на адаптационное сопровождение (семей / детей)	
13.	Количество семей / детей, переведенных с адаптационного на кризисный уровень сопровождения в отчетном периоде	
14.	Доля семей / детей, охваченных сопровождением, в общем количестве замещающих семей / детей-сирот (на дату отчета)	
15.	Количество семей / детей, охваченных кризисным сопровождением, в отношении которых отменены решения об устройстве детей в семьи (нарастающим итогом), всего, из них:	
	по объективным причинам (болезнь опекуна, возврат в кровную семью) (семей / детей)	
	по чрезвычайным обстоятельствам (жестокое обращение с подопечным, уклонение от исполнения обязанностей, правонарушения подопечных и др.) (семей / детей)	

## 2. Информация о комплексном сопровождении замещающих семей

Организационно-методические мероприятия, проводимые для замещающих семей (семинары, on-line консультации, лектории, тренинги, клубы, собрания, праздники и др.)

№ п/п	Дата проведения	Наименование мероприятия (краткое содержание, место проведения)	Количество участников (семей / детей), уровень сопровождения
<b>Орган опеки и попечительства</b>			
<b>Комплексный центр социального обслуживания населения</b>			
<b>Организация для детей-сирот и детей, оставшихся без попечения родителей</b>			

*Приложение 10*

### **Примерный перечень диагностических методик, используемых для работы по сопровождению замещающих семей**

*(из практики сопровождения замещающих семей ГБУ «Курганский детский дом»)*

Примерный перечень диагностических методик  
для проведения психолого-педагогического обследования  
детей, проживающих в замещающих семьях

Название диагностической методики	Основная направленность	Источник
<i>Дошкольный возраст</i>		
<i>Диагностика эмоционально – личностной сферы</i>		
Методика «Лесенка»	Исследование самооценки	Психология детства: практикум,

С.Г. Якобсон, В.Г. Щур.	и уровня притязаний	тесты, методики для психологов, педагогов, родителей/под ред. А.А. Реана. СПб.2004
Тест тревожности. Р. Теммл, Д. Дорки, В. Амел.	Исследование эмоциональной сферы	Р.В.Овчарова. Практическая психология в начальной школе, Москва, 2001
Тест «Два домика» И. Вандвик, П. Экблад	Исследование межличностных отношений	Е.Л. Агаева, В.В. Брофман и др. Задачи и функции психолога в дошкольном учреждении. Москва, 1998
<i>Диагностика уровня познавательных процессов</i>		
Методика «Разрезные картинки» Методика «Нелепицы»	Исследование развития восприятия	В. Богомолов. Тестирование детей. Ростов н/Д., 2003. <a href="http://dob.1september.ru/2003/06/6.htm">http://dob.1september.ru/2003/06/6.htm</a>
Методика «Запомни рисунки»	Исследование развития памяти	С.Д. Забрамная, О.В. Боровик. Практический материал для проведения психолого–педагогического обследования детей – Москва, 2005
Методика «Сравни картинки»	Диагностика развития внимания	В.Богомолов. Тестирование детей. Ростов н/Д., 2003.
Методика «Времена года» Методика «Что здесь лишнее?»	Исследование развития мышления	С.Д. Забрамная, О.В. Боровик. Практический материал для проведения психолого–педагогического обследования детей – М., 2005 <a href="http://nsportal.ru">http://nsportal.ru</a>
Методика «Оценка психосоциальной зрелости по тестовой беседе» (разработан С.А.Банковым)	Сбор сведений о запасе представлений ребенка, его ориентировке, семейной ситуации, создание атмосферы доверия	В.Богомолов. Тестирование детей. Ростов н/Д., 2003
Тест «Заучивание 10 слов» А.Р. Лурия	Определение объема кратковременной слуховой памяти	В.Богомолов. Тестирование детей. Ростов н/Д., 2003

<i>Младший и средний школьный возраст</i>		
Название диагностической методики	Основная направленность	Источник
<i>Диагностика эмоционально – личностной сферы</i>		
Методика «Лесенка» З. Щур	Исследование самооценки	А.А. Реана. Психология детства: практикум, тесты, методики для психологов, педагогов, родителей. СПб. 2004
Методика диагностики самооценки Дембо-Рубинштейн. (модификация Прихожан)	Исследование самооценки детей	Психодиагностика. Изучение личности. Практикум по психологии. – 2-е изд. доп., испр.-Челябинск : ЧГПУ. 2005.

Тест тревожности. Р. Теммл, Д. Дорки, В. Амел.	Исследование эмоциональной сферы	Р.В.Овчарова. Практическая психология в начальной школе, Москва, 2001
Тест «Два дома» И. Вандвик, П. Экблад	Исследование межличностных отношений	Е.Л. Агаева, В.В. Брофман и др. Задачи и функции психолога в дошкольном учреждении. Москва, 1998.
Методика «Твоя анкета»	Выявление интересов, круга общения, семейных взаимоотношений ребенка	А.А. Реана. Психология детства: практикум, тесты, методики для психологов, педагогов, родителей. СПб. 2004
Анкета школьной мотивации Н.Г. Лускановой	Определение уровня школьной мотивации	Н.Г. Лусканова «Пути психологической коррекции аномалий развития личности». В сб.: Здоровье, развитие, личность. М.: Медицина, 1990
Анкета для приемных детей	Определение проблем, связанных с воспитанием детей в замещающей семье	<a href="http://reihorn.narod.ru/anketa.html">http://reihorn.narod.ru/anketa.html</a>
<i>Диагностика уровня познавательных процессов</i>		
Методика «Заучивание 10 слов»	Оценка состояния памяти, утомляемости, активности внимания	С.Я. Рубинштейн Экспериментальные методики патопсихологии. – М.: ЗАО Изд-во ЭКСМО-Пресс, 1999, с.133
Методика «Отыскивание чисел» по таблицам Шульте	Определение устойчивости внимания и динамической работоспособности	С.Я. Рубинштейн Экспериментальные методики патопсихологии. – М.: ЗАО Изд-во ЭКСМО-Пресс, 1999, с.53
Методика «Исключение лишнего»	Исследование способности к обобщению и абстрагированию, умения выделять существенные признаки	С.Я. Рубинштейн Экспериментальные методики патопсихологии. – М.: ЗАО Изд-во ЭКСМО-Пресс, 1999, с.92/-624с.
Методика «Сравни картинки»	Диагностика развития внимания	В. Богомолов. Тестирование детей. Ростов н/Д., 2003

*Подростковый возраст*

Название диагностической методики	Основная направленность	Источник
<i>Диагностика эмоционально – личностной сферы</i>		
Методика определения самооценки Автор С. Я. Рубинштейн (модификация Дембо – Рубенштейн)	Выявление уровня самооценки воспитанника по заранее заданным качествам личности	Диагностика и коррекция нарушений социальной адаптации подростков. Под редакцией С.А. Беличевой и И.А. Коробейниковой. - М.: Прогресс, 2004.

Методика первичной диагностики и выявления детей «группы риска» М.И. Рожков, М.А.Ковальчук	Выявление детей «группы риска»	Е. В. Федосеенко Психологическое сопровождение подростков. – СПб.: Речь, 2006. – с. 70-88.
Методика «Дерево» Л.П. Пономаренко	Оценка успешности адаптации ребенка	Л.П. Пономаренко «Психологическая профилактика дезадаптации учащихся в начале обучения в средней школе». Методические рекомендации для психологов, 1999
Модифицированный вариант анкеты школьной мотивации Н.Г. Лускановой	Определение уровня школьной мотивации	Е.Г. Коблик «Первый раз в пятый класс!» Программа адаптации детей к средней школе. М. «Генезис», 2007 г.
Методика «Незаконченные предложения»	Выявление суицидального риска	Психодиагностика. Изучение личности. Практикум по психологии. – 2-е изд. доп., испр.-Челябинск : ЧГПУ. 2005
Методика «Твоя анкета»	Выявление интересов, круга общения, семейных взаимоотношений ребенка	А.А. Реана. Психология детства: практикум, тесты, методики для психологов, педагогов, родителей. СПб. 2004
Анкета для приемных детей	Определение проблем, связанных с воспитанием детей в замещающей семье	<a href="http://reihorn.narod.ru/anketa.html">http://reihorn.narod.ru/anketa.html</a>
<i>Диагностика уровня познавательного развития</i>		
Методика «Заучивание 10 слов»	Оценка состояния памяти, утомляемости, активности внимания	С.Я. Рубинштейн Экспериментальные методики патопсихологии. – М.: ЗАО Изд-во ЭКСМО-Пресс, 1999, с.133
Методика «Отыскивание чисел» по таблицам Шульте	Определение устойчивости внимания и динамической работоспособности	С.Я. Рубинштейн Экспериментальные методики патопсихологии. – М.: ЗАО Изд-во ЭКСМО-Пресс, 1999, с.53
Методика «Исключение лишнего»	Исследование способности к обобщению и абстрагированию, умения выделять существенные признаки	С.Я. Рубинштейн Экспериментальные методики патопсихологии. – М.: ЗАО Изд-во ЭКСМО-Пресс, 1999, с.92/-624с.

Примерный перечень диагностических методик для проведения психолого-педагогического обследования замещающих родителей

Название диагностической методики	Основная направленность	Источник
Опросник жизненной позиции (ОЖП)	Выявление основных жизненных позиций	Опросник жизненной позиции [Электронный ресурс] // <a href="http://azps.ru/tests/kit/ojp.html">http://azps.ru/tests/kit/ojp.html</a>
«Тест – опросник родительского	Исследование родительского отношения к	Д.Я. Райгородский Энциклопедия психодиагностики

отношения» А.Я. Варга, В.В. Столин	ребенку	Психодиагностика взрослых Самара; Издательский дом «Бахрах – М», 2009
Методика «Семейная социограмма»	Выявление положения субъекта в системе межличностных отношений и характер коммуникаций в семье – прямой или опосредованный	Э.Г. Эйдемиллер, О.В. Черемисин Системная семейная психотерапия, Москва, 2002
Методика «Стратегии семейного воспитания»	Определение семейного стиля воспитания	Сергей Степанов. Стратегии семейного воспитания // Школьный психолог, 08.05.2000 год
Тест «конструктивный рисунок человека из геометрических фигур»	Выявление индивидуально-типологических различий	А.Карелин «Большая энциклопедия психологических тестов»
Карта риска суицида	Определение степени выраженности факторов суицидального поведения	Сакович Н.А. «Диалоги на Аидовом пороге. Сказкотерапия в профилактике и коррекции суицидального поведения подростков. – М.Генезис. 2012 год
Анкета «Оценка нарушений поведения ребенка во время адаптационного периода»	Выявление нарушения поведения у ребенка	Романов А. А. «Расстройства поведения и эмоций у детей в целом. Рабочая тетрадь специалиста. Опросники, заключение, рекомендации, перечень игровых задач» -- М.: «Плэйт», 2003. - 32 с.

Примерный перечень диагностических методик для проведения социально-педагогического обследования замещающих родителей

Название диагностической методики	Основная направленность
<i>Изучение потенциала замещающей семьи</i>	
Анкета – опросник «Моя семья»	Изучение мнения о взаимоотношениях в семье, методах воспитания, организации воспитания ребенка в семье
Анкета «Я и мой ребенок»	Изучение представлений замещающих родителей о себе как о родителях
Анкета «Навыки общения»	Изучение особенностей общения членов семьи друг с другом
Анкета «Пытаетесь ли вы понять своего ребенка»	Изучение трудностей в воспитании замещающего ребенка
Анкета «Идентификации компьютерной игровой зависимости»	Изучение и профилактика возникновения различных видов зависимостей у детей

Примерный перечень диагностических методик для проведения социально-педагогического обследования детей, проживающих в замещающей семье

Название диагностической методики	Основная направленность
<i>Дошкольный возраст</i>	
Диагностика уровня сформированности житейских умений и навыков подопечного дошкольного возраста (3-4 лет)	Изучение уровня овладения житейскими умениями и навыками

агностика уровня сформированности житейских умений и навыков подопечных дошкольного возраста (5-6 лет)	Изучение уровня овладения житейскими умениями и навыками
Диагностика уровня социализации мальчиков и девочек дошкольного возраста	Выявление представлений о роли и занятости мужчин в семье; уточнение представлений о социальном статусе мужчины и женщины; определение уровня знаний об основных чертах и мужчин и женщин; изучение представлений о различиях мальчиков и девочек
Диагностика развития личности детей дошкольного возраста	Социально психологические предпосылки и условия развития личности ребенка дошкольного возраста
<i>Школьный возраст</i>	
Диагностика уровня воспитанности ребенка (7-11 лет)	Изучение уровня воспитанности приемного ребенка, нравственных качеств личности
Диагностика уровня воспитанности ребенка (12-18 лет)	Изучение уровня воспитанности приемного ребенка, нравственных качеств личности
Диагностика изучения уровня сформированности житейских умений и навыков подопечных (7-10) лет.	Изучение уровня овладения житейскими умениями и навыками
Диагностика изучения уровня сформированности житейских умений и навыков подопечных (11-14 лет).	Изучение уровня овладения житейскими умениями и навыками
Диагностика изучения уровня сформированности житейских умений и навыков подопечных (15-18 лет).	Изучение уровня овладения житейскими умениями и навыками
Анкета «Уровень социальной зрелости»	Изучения уровня сформированности социальной зрелости у подростков.
Диагностика уровня обученности у детей 1-4 классов и 5-11 классов.	Изучение уровня обученности у детей в общеобразовательных учреждениях.
Анкета «Что я люблю больше всего»	Изучение интересов детей, привязанностей
Анкета «Вредные привычки»	Изучение отношения детей к своему здоровью
Анкета «Семья глазами ребенка»	
Анкета «Выявления проблем адаптации в семье»	Изучение взаимоотношений в семье, выявление семейных конфликтов и планирование путей их устранения
Анкета «Идентификации компьютерной игровой зависимости»	Изучение игровой зависимости у детей.
Анкета ««Твое отношение к наркотикам»	Изучение отношения детей употреблению наркотиков.
Анкета «Твое отношение к сквернословию»	Изучение отношения детей к употреблению в речи нецензурных слов и выражений.
Анкета «Я и мои друзья»	Изучение круга общения ребенка.
Анкета «Прежде чем сделать – подумай»	Изучение предпосылок, совершаемых детьми поступков.
Анкета «Алкоголь»	Изучение отношения детей к употреблению алкоголя.
Анкета «Если хочешь быть здоров...»	Изучение отношения детей к ЗОЖ.
Анкета «Самовольный уход»	Изучение причин, побуждающих ребенка совершать самовольный уход из замещающей семьи

**2.4. Примерное положение о клубе для родителей**  
(утверждено приказом Главного управления социальной защиты населения  
Курганской области от 6 декабря 2016 года №487)

**1. Общие положения**

1.1. Настоящее примерное положение регулирует деятельность клуба для родителей в организациях социального обслуживания.

1.2. Клуб для родителей (далее - клуб) - форма предоставления социально-психологических, социально-педагогических, социально-правовых услуг родителям, опекунам, попечителям, иным законным представителям несовершеннолетних детей (далее - родители), а также форма осуществления их социального сопровождения.

1.3. В своей деятельности клуб руководствуется федеральными законами, указами и распоряжениями Президента Российской Федерации, постановлениями и распоряжениями Правительства Российской Федерации, нормативными актами Курганской области в сфере защиты прав и законных интересов ребенка, уставом организации социального обслуживания и настоящим примерным положением.

1.4. Деятельность клуба обеспечивается за счет средств областного бюджета, предусмотренных на финансирование основной деятельности организации социального обслуживания, а также за счет привлеченных средств (по согласованию), в том числе грантов.

**2. Цели и задачи деятельности клуба**

2.1. Целью деятельности клуба является преодоление обстоятельств, ухудшающих условия жизнедеятельности несовершеннолетних детей, посредством оказания помощи их родителям.

2.2. Задачи клуба:

повышение уровня психологической, педагогической, правовой компетентности родителей в вопросах воспитания, обучения и содержания детей, в том числе детей-инвалидов;

популяризация семейных ценностей, поддержание родителей в их позитивной родительской роли;

мобилизация внутренних ресурсов семьи, гармонизация семейных, детско-родительских отношений;

предупреждение жестокого обращения родителей с несовершеннолетними детьми, сокращение в семьях развития рисков социального сиротства.

**3. Организация деятельности клуба**

3.1. Клуб создается приказом директора организации социального обслуживания.

3.2. Деятельность клуба организует (-ют) специалист (-ы) отделения, действующего в структуре организации социального обслуживания и предоставляющего социальные услуги, социальное сопровождение семьям с детьми.

3.3. Социальные услуги и социальное сопровождение в клубе предоставляются на основании индивидуальной программы предоставления социальных услуг и договора о предоставлении социальных услуг.

Факт предоставления услуги и выполнения мероприятия по социальному сопровождению фиксируется в акте сдачи-приемки оказанных социальных услуг и дополнительных социальных услуг.

3.4. В соответствии с основаниями, ухудшающими условия жизнедеятельности несовершеннолетних детей и их родителей, в организации социального обслуживания создается один или несколько клубов:

«Школа эффективного родительства» по сопровождению родителей, не исполняющих надлежащим образом своих обязанностей по воспитанию, обучению и содержанию детей;

«Школа родителя особого ребенка» для родителей, воспитывающих детей-инвалидов;

«Школа молодого родителя», в том числе несовершеннолетних родителей, матерей, имеющих намерение отказаться от новорожденного; иные группы поддержки и взаимопомощи родителей.

3.5. Основными направлениями деятельности клуба являются семейно ориентированное воспитание, ведение здорового образа жизни, правовое просвещение, формирование позитивных интересов в сфере досуга.

3.6. Организационными формами работы клуба являются:

заседания клуба на базе организации социального обслуживания, в том числе информационно-просветительские лекции, групповые консультации, тренинги, игровые занятия, мастер-классы;

выездные консультации специалистов по месту жительства родителей;

дистанционное информирование и консультирование родителей с использованием теле-коммуникационных систем;

абонемент по безвозмездному прокату игрового развивающего и обучающего оборудования.

В деятельности клуба применяются одна или несколько указанных форм.

3.7. Заседания клуба проводятся не реже 1 раза в неделю с группой родителей до 15 человек.

Выездные консультации специалистов по месту жительства родителей проводятся не реже 1 раза в квартал.

Дистанционное информирование и консультирование родителей с использованием теле-коммуникационных систем проводится не реже 1 раза в неделю.

3.8. К проведению заседаний клуба, выездных консультаций, дистанционного информирования и консультирования привлекаются представители органов и организаций социальной защиты, образования, опеки и попечительства, здравоохранения, внутренних дел, общественных и иных организаций.

3.9. Безвозмездный прокат игрового развивающего и обучающего оборудования осуществляется на основе договора между организацией социального обслуживания и родителями.

3.10. В документацию клуба входят: положение о клубе для родителей;

тематический план работы клуба на календарный год по форме согласно приложению 1 к настоящему примерному положению;

сценарный план заседания клуба по форме согласно приложению 2 к настоящему примерному положению;

журнал учета работы клуба по форме согласно приложению 3 к настоящему примерному положению;

результаты диагностик, в том числе детско-родительских отношений.

#### **4. Ответственность**

4.1. Ответственность за деятельность клуба несет специалист согласно действующему законодательству и должностной инструкции.

4.2. Контроль за деятельностью клуба осуществляет директор организации социального обслуживания.



Приложение 1 к примерному  
положению о клубе для родителей

УТВЕРЖДАЮ  
Директор ГБУ « \_\_\_\_\_ »

« \_\_\_\_ » \_\_\_\_\_ 20\_\_ г.

Тематический план работы клуба \_\_\_\_\_ на \_\_\_\_\_ год  
(наименование клуба)

№ п/п	Дата мероприятия	Тема мероприятия	Форма мероприятия	Ответственный специалист	Отметка о выполнении

Приложение 2  
к примерному положению о клубе для  
родителей

Сценарный план заседания клуба \_\_\_\_\_  
(наименование клуба)

Тема мероприятия:	
Цель:	
Задачи (ожидаемый результат):	
Целевая группа:	
Форма проведения мероприятия:	
Оборудование:	
Ход занятия:	
Методический инструментарий:	Содержание мероприятия:

Приложение 3  
к примерному положению о клубе для  
родителей

### Журнал учета работы клуба

\_\_\_\_\_ (наименование клуба)

(левая страница разворота)\*

№ п/п	Ф.И.О. члена клуба	Социальный статус члена клуба	Дата проведения мероприятия											

(правая страница разворота)\*

Дата	Наименование мероприятия / тема занятия

\* при заполнении документа данные строки не прописываются

## 2.5. Методические рекомендации по реализации технологии «Работа с сетью социальных контактов»

### Краткое описание технологии «Работа с сетью социальных контактов»

Проблемная ситуация, ставящая под угрозу детское и семейное благополучие и само сохранение кровной семьи, не всегда может быть разрешена силами семьи даже при наличии у нее желания. В ходе сетевой встречи происходит обсуждение проблемной ситуации с каждым членом семьи и ее социального окружения (сети социальных контактов, сетевого окружения), что позволяет не только активизировать их социальный потенциал и разрешить конкретную ситуацию, но и повышает уровень социализации семьи, создает ситуацию успешности.

**Цель:** профилактика семейного неблагополучия, социальная реабилитация дезадаптированных семей.

#### Задачи:

создать единое профилактическое и реабилитационное пространство посредством обеспечения взаимодействия служб и ведомств системы профилактики безнадзорности и правонарушений несовершеннолетних для разрешения проблемной семейной ситуации;

снизить уровень социальной напряженности, тревожности или агрессии в семьях, оказавшихся в проблемной ситуации;

мобилизовать внутренние ресурсы семьи, вовлечь её ближайшее социальное окружение в решение проблем семьи, поиск путей позитивных изменений в социальном функционировании семьи, качественной интеграции её в общество, посредством сетевой терапии.

**Целевая группа:** семьи с детьми, нуждающиеся в социальном сопровождении.

Сетевая встреча (далее – встреча) – процесс взаимодействия важных и значимых людей из ближайшего социального окружения семьи/ребенка, способных и желающих оказать помощь и поддержку по преодолению проблемной ситуации.

Работа с сетью социальных контактов (сетевая терапия) фокусирует внимание на всех, кто имеет отношение к проблеме: членах семьи, родственниках, соседях, специалистах органов и учреждений системы профилактики.

#### Данная технология применяется в следующих случаях:

- кризис и конфликты в семье;
- жестокое обращение с ребенком;
- уходы ребенка из дома;
- иные проблемные ситуации в семье.

#### Главные достоинства технологии:

- позволяет выявить ресурсы самой семьи, необходимые для позитивных изменений и разрешения проблемной ситуации;
- способствует мобилизации и повышению ответственности самой семьи и ее ближайшего окружения;
- повышает эффективность реабилитационного процесса;
- содействует профилактике семейного и детского неблагополучия.

#### Основные направления реализации технологии:

Диагностическое направление представляет собой анализ трудной жизненной ситуации семей, состоящих на социальном обслуживании в учреждении, преодоление которой решается посредством организации и проведения сетевой встречи.

#### Реабилитационное направление представляет собой:

- активизацию внутреннего потенциала семьи для преодоления проблемной ситуации;

- мобилизация внешних ресурсов семьи (сетевого окружения);
- восстановление детско-родительских и супружеских отношений, а также отношений между семьей и ее сетевым окружением;
- оказание социальной помощи семьям, имеющим детей, по преодолению проблемной ситуации;
- реализация и координация принятых в ходе сетевой встречи решений.

Профилактическое направление представляет собой:

- укрепление внутрисемейных и межличностных отношений;
- мотивация семьи на активизацию внутренних ресурсов, направленных на позитивные изменения в социальном функционировании семьи, качественной интеграции ее в общество;
- создание единого профилактического пространства посредством взаимодействия ведомств и служб системы профилактики безнадзорности и правонарушений несовершеннолетних.

Сеть социальных контактов подразумевает использование командной работы сетевых терапевтов: координатор встречи, ведущие встречи, рефлексивная группа, секретарь. Состав команды специалистов и их функции варьируется в зависимости от формы проведения встречи.

Функции координатора встречи:

- анализ проблемной ситуации;
- анализ сетевого окружения семьи по картам социальных контактов (сетевые карты);
- формулирование темы и цели проведения сетевой встречи;
- выбор формы проведения сетевой встречи;
- определение даты и места проведения;
- планирование состава лиц – участников сетевой встречи;
- мобилизация сетевого окружения;
- предоставление отчетной информации о проведенной встрече.

Функции ведущих встречи:

- организация и ведение процесса сетевой встречи;
- направление участников встречи на принятие позитивного решения.

Функции рефлексивной группы:

- анализ психологической и социальной реальности встречи;
- отражение процесса дискуссии между участниками встречи в форме метафор или предложений с целью мобилизации на принятие позитивного решения.

Функция секретаря: отражение принятых решений в Протоколе сетевой встречи.

### **Типы сетевых встреч**

В технологии «Работа с сетью социальных контактов» существует 4 формы проведения сетевых встреч, имеющих свои цели, задачи и особенности проведения. В зависимости от проблемной ситуации специалист по социальной работе самостоятельно выбирает форму проведения сетевой встречи.

Встреча-процесс – форма проведения сетевой встречи, в центре внимания которой находится ребенок, проблемная ситуация, взаимоотношения между членами социального окружения семьи/ребенка. На встречу приглашается расширенная сеть социальных контактов: частная и профессиональная.

Семейный совет – форма проведения сетевой встречи, в центре внимания которой находится ребенок, при отсутствии его на встрече. На встречу приглашается расширенная частная сеть социальных контактов.

Встреча группы поддержки - форма проведения сетевой встречи, в центре внимания которой находится проблемная ситуация. На встречу приглашается расширенная сеть социальных контактов: частная и профессиональная.

Встреча-диалог - форма проведения сетевой встречи, в центре внимания которой находится взаимодействие по решению возникшей проблемной ситуации. На встречу приглашается расширенная сеть социальных контактов: частная и профессиональная.

### **Алгоритм организации и проведения сетевой встречи**

Организация и проведение сетевой встречи проходит 4 этапа:

1. Диагностика сетевого окружения осуществляется посредством составления и анализа сетевых карт.

В зависимости от характера проблемной ситуации в качестве инструментария диагностики применяются несколько типов сетевых карт: карта реальная, карта желаемого, историческая карта, географическая карта, биографическая карта, гипотетическая карта.

2. Организация сетевой встречи осуществляется посредством:

- определения формы проведения встречи;
- формирования состава участников встречи на основании анализа сетевых карт;
- формирования команды сетевых терапевтов;
- мобилизации социального окружения.

3. Процесс сетевой встречи определяется формой встречи. Принятые решения в ходе встречи отражаются в протоколе сетевой встречи.

О проведенной встрече координатор предоставляет отчетную информацию заведующему отделению по работе с семьей. Протокол и отчетная информация подшиваются в план работы с семьей.

4. Реализация решений, принятых на сетевой встрече, осуществляется ответственными лицами из состава участников, определенными коллегиально на встрече.

### **Диагностика сетевого окружения**

Предварительная диагностическая работа проводится по методике «Карта социальных связей», которая делится на сектора: сектор семья, сектор родственники, сектор школа/работа, сектор специалисты, сектор остальные (друзья, клубы, секции, кружки).

#### Информация, отражаемая в карте социальных связей:

- состав семьи;
- проблемное поле;
- особенности детско-родительских отношений;
- наиболее значимые и отвергаемые люди;
- взаимоотношения между представителями отдельных секторов;
- социальные ресурсы (люди, способные оказать ребенку поддержку);
- размеры социальной сети.

#### Составление и анализ карты социальных связей.

Составление и анализ карты социальных связей, проходит совместно с клиентом, это даёт представление о том, кто входит в его окружение и как он описывает свои отношения с каждым из этих лиц.

1. Выявление всех значимых людей (список лиц (Ф.И.О.), возраст, кем является клиенту).

Важно акцентировать внимание на следующем:

- у каждого человека есть *своя сеть социальных контактов*, то есть социальные связи с другими людьми;
- сетевая карта разделена на *6 секторов (семья*: те, кто живут под одной крышей; *родственники*: «корневая система человека, родственники по линии отца и матери, те, кто состоит с ними в браке, их дети и т.д.; *работа (школа, детский сад)*: люди,

- составляющие повседневную основу жизни человека; *друзья, соседи, знакомые; специалисты* официальных органов и учреждений (административные инстанции),
- взаимодействующие с семьей и ее ближайшим окружением при решении проблем семьи);
  - сеть контактов не является статичной и постоянно *находится в движении* (возможно передвижение лиц внутри секторов - дальше, ближе, а также перемещение из одного сектора в другой (например, семья — родственники, школа — друзья и др.);
  - на сетевой карте должны быть изображены *ВСЕ ВАЖНЫЕ* для человека *ЛЮДИ* из его контактной сети (женщины - в виде круга, мужчины - в виде треугольника);
  - на карте должны быть отмечены *все, кто выполняет какие-либо определенные функции* по отношению к клиенту (особенно ребенку/ подростку), в независимости от его личного к ним отношения (негативного или позитивного);
  - иногда очень важную роль играют *животные*, и в этом случае их также следует нанести на сетевую карту (в виде квадрата);
  - *люди, которых уже нет в живых*, но которые очень много значили для человека, о которых он постоянно думает и мысленно обращается к ним, также должны быть отмечены на карте (круг или треугольник с крестом).
  - значимые люди, имеющие большое влияние на составителя карты, но не доступные для непосредственного общения (контакта) - *символические лица*, - также обозначаются на карте (круг или треугольник с «лучами»).

2. Рисование карты: выявленные значимые лица распределяются по секторам; клиент - в центре, все остальные - на том, расстоянии, которое зависит от степени их важности и значимости, с учетом эмоциональной дистанции (ближе или дальше от клиента). Особое внимание необходимо обратить на то, что всех, кто знаком друг с другом, необходимо соединить прямыми линиями (это выявляет связь между людьми), обязательно также обозначать конфликты (—/-----/—) и разрывы связей (—/ /—). Положительное или отрицательное отношение к тем или иным людям клиент может пометить знаками «+» и «-».

Специалист отмечает для себя, что из ближайшего окружения клиента является *нексусом* (человек, имеющий большего всего связей, знающий наибольшее число людей из разных групп, микросистем; тот, кого в первую очередь необходимо будет пригласить на сетевую встречу, поскольку он больше других заинтересован в разрешении трудной ситуации, в которой оказался клиент) и *изолянт* (человек, которого никто из ближайшего окружения клиента не знает, но который играет важную роль в жизни клиента: оказывает положительное или отрицательное влияние; тот, с кем специалисту необходимо будет встретиться и возможно в дальнейшем пригласить на сетевую встречу).

3. Выявление ресурсов сети. Например, при составлении карты подростка, ресурсы сети можно выявить с помощью вопросов:

- Кто из членов твоей семьи, по твоему мнению, оказывает на тебя положительное влияние?
- Кому из твоих родственников небезразлично, как складывается твоя жизнь?
- Кто из твоих друзей (знакомых, приятелей) готов помочь тебе, выслушать тебя, если ты окажешься в трудном положении?
- Как ты поступишь, если кто-либо из друзей (знакомых, приятелей) окажется в трудной ситуации?
- С кем ты больше всего проводишь свободное время, кого ты чаще всего выбираешь в партнеры для своих любимых занятий?

4. *Выявление позитивных изменений.* Специалисту необходимо выяснить у клиента, какие изменения ему хотелось бы увидеть в своей контактной сети, если бы, например, через год снова нарисовать карту (все пожелания, стремления к изменениям нужно отразить стрелками на карте: «—» - к клиенту, если он хочет кого-нибудь приблизить, «—» - от него, если он хочет кого-нибудь отдалить, дистанцироваться). Главная задача на этой стадии

работы - заставить клиента задуматься над возможностью позитивных изменений в своей сети социальных контактов.

5. По завершении работы с сетевой картой клиента у специалиста должно сложиться четкое представление о значимых моментах:

- как выглядит семья клиента;
  - как клиент воспринимает отношения с членами семьи, родственниками;
  - состав значимых лиц клиента, а также в чем заключается их значимость и влияние;
  - как клиент воспринимает своих друзей, доволен ли общением с ними;
  - что собой представляет досуг клиента (как и с кем он его проводит);
  - кто из ближайшего окружения клиента является, был когда-то или может стать в будущем его поддержкой (для выявления ресурсов сети);
  - считает ли клиент свой круг общения большим/ маленьким;
- какие изменения в своей контактной сети хотел бы увидеть клиент.

Результатом анализа карты, является сетевая встреча. Ее тему и участников встречи определяет сам клиент. Обычно это наиболее значимая проблема, требующая решения.

6. Организация сетевых встреч. Мотивация и мобилизация участников.

Цели сетевой встречи:

- 1). Активизировать социальное окружение.
- 2). Соединить людей из близкого окружения ребенка.
- 3). Добиться, чтобы сеть контактов взяла ответственность на себя за судьбу ребенка.

После осуществления первого шага в организации сетевой встречи - составления и анализа карты социальных связей, сетевой терапевт, связывается с людьми, которые придут на сетевую встречу.

Подготовка к встрече зависит от типа кризиса и от того, насколько сильна сеть социальных контактов.

Тип кризиса	Мобилизация сети	Результативность встречи
Внезапный (смерть близких, внезапная болезнь, неожиданный развод)	Высокая мотивация участников и хорошая мобилизация на встрече; так как они очень хотят помочь семье, с готовностью приходят на встречу	Результативность встречи часто оказывается положительной. Сеть оказывает поддержку тому, кто находится в кризисе, с готовностью и желанием, что позволяет ему быстрее выйти из кризиса
Затяжной, постоянный (злоупотребление спиртными напитками, наркотическими веществами, продолжительные конфликтные семейные отношения)	Люди прекращают общение с семьей (разрываются связи), считают, что они уже много помогали, и теперь настала пора общества позаботиться об этой семье. Не верят в возможность изменения ситуации, так как свыклись с фактом, вызвавшим кризис. <u>Мало кто приходит на встречу</u>	Результаты встречи не столь эффективны! Необходима поэтапная мобилизация участников, может потребоваться несколько встреч и продолжительная работа, при которой с каждым участником или мини-группой приходится беседовать о необходимости и важности их присутствия на сетевой встрече

Замороженный (видимость решенной проблемы: ребенок находится в приюте, СВГ и др.)	Окружающие считают, что выход УЖ найден, и потому не хотят ничего менять	Результативность встречи довольно низкая, так как становится чрезвычайно сложно побудить участников встречи к изменению ситуации
--	---	--

Если связи между людьми в сети социальных контактов крепкие, то при возникновении проблемы, которую можно решить на сетевой встрече, ведущему встречи достаточно лишь проинформировать людей о формах встречи, времени и месте ее проведения и разъяснить постановку вопросов на встрече. Сеть социальных контактов в этом случае мобилизует себя сама.

В сетях контактов с более слабыми связями между людьми сетевым терапевтам необходимо прилагать максимальные усилия по мобилизации участников. В таких случаях есть необходимость в проведении нескольких подготовительных встреч со всеми участниками. Целью таких встреч может быть объяснение, что такое сетевая встреча, и почему так важно, чтобы именно этот человек принял в ней участие. Это могут быть и встречи с небольшими группами по отдельности, для того, чтобы разобраться с их внутренними конфликтами. Если люди, не желающие находиться на встрече с другими участниками, заранее выяснят все свои противоречия, то им будет легче отложить конфликты в сторону и сосредоточиться на самой встрече, а именно, на том, как улучшить ситуацию клиента.

Можно также пригласить тех, кто хочет участвовать в сетевой встрече, на предварительную беседу и рассказать о том, что такое сетевая встреча:

- сетевая встреча продолжительна по времени (3-4 часа);
- на встрече должно быть разрешено открыто говорить обо всем, что имеет значение для решения проблемы, и после этого не использовать информацию, услышанную на встрече, во вред людям (ведущий должен получить у присутствующих право на время встречи выйти за рамки «обязательств по неразглашению служебной или профессиональной тайны» людей, попавших в сложную жизненную ситуацию);
- роль сетевой команды заключается только в том, чтобы встреча прошла как можно лучше;
- после завершения встречи прекращаются полномочия ведущих.

**Главная цель проведения сетевой встречи - поиск общего решения существующей проблемы.**

При мобилизации сетевого окружения специалистам необходимо соблюдать следующие принципы:

- чем лучше мобилизация, тем лучше встреча;
- независимому человеку легче провести мобилизацию в сети контактов с поляризацией мнений, чем человеку, каким-либо образом связанному с сетью контактов (человеку, вовлеченному в конфликты, сложнее вести сетевую встречу, чем человеку из вне);
- с детьми и подростками надо беседовать отдельно и найти взрослых, которые будут представлять их интересы, быть их «голосом» на встрече.

Эффективнее приглашать участников сетевой встречи посредством письменного приглашения (это сильнее подчеркивает серьезность ситуации), в котором содержится следующая информация:

- описание проблемы, для обсуждения которой собирается встреча;
- время и место ее проведения;
- длительность встречи;
- список приглашенных людей;
- слова о необходимости присутствия данного человека на встрече.

В письме также говорится, что можно взять собой и других людей в качестве поддержки или если они могут чем-то помочь.

В зависимости от степени участия приглашаемого, выбирается способ передачи письма: по почте, по телефону (факсу), «из рук в руки». Очень часто, получая приглашение, люди начинают связываться друг с другом (ведь в нем указан список участников): они могут обсудить разные вопросы перед встречей и вместе решить, пойдут ли они на встречу или нет, и если они пойдут, то, что они скажут на встрече.

Проблема, которая возникает с приглашениями, составленными специалистами в том, что адресаты начинают сомневаться, хочет ли сам человек (особенно, если клиент -ребенок), чтобы они пришли. Эту проблему можно решить, заранее поговорив с приглашенными о встрече и попросив их самих сформулировать, почему они хотят встретиться, и как описать проблему. Затем в приглашительном письме точно процитировать их слова, тогда перед началом встречи все поймут, что к их голосам прислушиваются. Кроме того, в случае, если клиентом является ребенок, можно вместе с ним составить письма родственникам, друзьям и близким людям от его лица.

Очень важно уже в приглашении *правильно поставить вопрос или четко сформулировать проблему*. Чем яснее вопрос, адресованный участникам встречи, тем выше мотивация высказывания ими собственной позиции.

*Например:* если цель сетевой встречи по поводу 8-летней девочки, мать которой злоупотребляет спиртными напитками, не занимается воспитанием дочери, была бы сформулирована следующим образом: «Ирина в течение нескольких месяцев пребывает в приюте, и ситуация такова, что если не будет предпринято никаких действий, она не сможет вернуться домой. Мы пригласили ближайшее окружение девочки прийти на встречу, чтобы поделиться своим мнением о сложившейся ситуации». В результате такой постановки вопроса велика опасность того, что встреча превратится не столько в обсуждение ситуации самой Ирины, сколько о том, какие трудности могут ожидать каждого, если они возьмут на себя ответственность за воспитание девочки. Поэтому вопрос был поставлен иначе: «Сможет ли Ирина вернуться домой?», что задавало бы встрече нужный тон: обсуждение конкретной ситуации, в которой находится девочка, и возможные решения проблемы по ее дальнейшему устройству и воспитанию.

Организация сетевых встреч поначалу может быть сопряжена с трудностями. Приглашая то или иное значимое лицо на сетевую встречу, важно понимать, что те аргументы, которые специалисты приводят в беседе.

Каждому человеку требуются особые *аргументы* (способы убеждения):

При разговоре с мамой:

- Сказать, что это *ребенок хочет*, чтобы мама пришла.
- Сказать, что это будет встреча, где будут собраны все важные люди для ребенка.
- Встреча может быть *полезной для самой матери*, помочь в решении ее собственных проблем (поговорить о помощи, которую сама мама могла бы получить на встрече). Убедить, что встреча направлена и на помощь матери в том числе.
- Рассказать, кого сам ребенок хотел бы увидеть на встрече. Спросить, кого бы хотела видеть на встрече сама мама, проявить интерес к ее желанию.
- Объяснить значение голоса матери для благоприятного исхода встречи.
- *Взять ребенка с собой на разговор с мамой*.
- Убедить отложить на время долгие конфликты с другими родственниками.
- Удивить, привлечь внимание чем-то необычным.
- Сказать, что она может взять с собой кого-то с собой на встречу в *качестве поддержки* (например, подругу).
- Организовать *доставку до места* проведения сетевой встречи.

При разговоре с отцом (если он не живет с семьей):

- Рассказать о сыне (дочке), по возможности, *показать фотографии*, прежде чем упоминать о проблемах ребенка.
- Рассказать, в какой ситуации находится его ребенок на данный момент.



- Рассказать о том *положительно, что ребенок говорит об отце* (показать фотографии, где они сняты вместе с отцом).
- Дать понять, что *мнение отца очень важно для этого ребенка*.
- Поговорить о том, что несмотря ни на что, *отец остается отцом* (биологическое - это данность, которую не изменить), затронуть будущее: важно ли для отца сохранить хорошие отношения с ребенком; показать перспективу: пройдут годы, но он все равно останется отцом этому ребенку.

При разговоре со старшими братом или сестрой:

- Убедить брата/сестру, что на данный момент, он/она является *единственной опорой*, надеждой для своего/ей брата/сестры (можно показать ему/ей карту социальных связей, где он/она обозначена ближе всего).
- Отметить, что братья/сестры часто проводят больше времени друг с другом - следовательно, знают и *понимают друг друга лучше*. Связь между братьями/сестрами является самой продолжительной родственной связью (длиннее брака и даже жизни родителей).
- Обратиться к брату/сестре *как ко взрослому человеку* (выразить доверие).

При разговоре с соседями:

- Сначала представиться, рассказать о себе, об учреждении, где сейчас находится ребенок.
- Узнать *отношение соседа* к ситуации, сложившейся в данной семье.
- Проявить интерес к тому, как они ощущают себя в качестве соседей семьи (*как давно они являются соседями, какие соседи их окружают вообще*).
- Рассказать о том, что *хорошего вспоминал ребенок о соседях* (конкретные эпизоды из жизни).
- Убедить, что присутствие на сетевой встрече властей *поможет изменить ситуацию* соседей, если они выскажут свое мнение на встрече.
- Если со стороны соседей поступали анонимные звонки в адрес этой семьи, то заинтересовать их прийти на сетевую встречу тем, что их беспокойство сложившейся в этой семье ситуацией может найти более эффективное разрешение при их присутствии (переформулировать критическое отношение соседей в их *обеспокоенность, небезразличие* к данной ситуации и судьбе семьи).

При разговоре с бабушкой или дедушкой:

Провести *беседу за чаем* (лучше позаботиться о чае заранее, захватив что-то с собой), уделить больше внимания бабушке или дедушке, отвести больше времени на *разговор о них*.

- Обратиться к жизненному *опыту* бабушки или дедушки.
- Обратиться к *положительным воспоминаниям*, когда мать или отец этого ребенка сами были детьми.
- Рассказать о *риске потерять внучку или внука* (у бабушек/дедушек со стороны папы риск потерять внука/внучку больше).
- Поговорить о *транспорте*, который будет обеспечен для поездки на сетевую встречу.

При разговоре с родственниками, живущими далеко:

- Пробудить *родственные чувства*.
- Убедить, что он может сыграть *важную роль в решении вопроса* дальнейшего жизнеустройства ребёнка. Возможно, его присутствие будет необходимо для решения финансовых вопросов.
- Сказать, что на встрече у него будет возможность *встретиться с родственниками*.

При разговоре с официальными лицами:

- Убедить, что они так же, как и вы, *заинтересованы в дальнейшей судьбе ребёнка*.
- Сказать, что на встрече могут возникнуть вопросы, требующие *компетентного ответа*. Возможно, сложится ситуация, требующая выражения именно мнения данного специалиста и др.

Таким образом, *аргументы должны мобилизовать сетевое окружение на активное участие* в выборе наиболее эффективных путей выхода семьи из кризисной ситуации.

При подготовке встречи, особое внимание необходимо уделить равновесию представительства различных групп людей: планируя состав приглашенных на сетевую встречу, важно пытаться найти *баланс* в составе тех или иных представителей окружения клиента (чтобы мнение, например, представителей «родственников» не «перевешивало» мнение представителей приюта или других значимых лиц). Так же немаловажно продумать, как достичь баланса между людьми с проблемами и теми, кто будет их поддерживать на встрече.

Важно следовать следующим критериям:

- Для каждого человека, эмоционально вовлеченного в проблему, должна существовать *поддержка*.
- Должно быть равновесие (баланс) между важными людьми, которые *эмоционально вовлечены* в проблему, и *периферийными персонами*, которые эмоционально в нее менее вовлечены.
- Личная, частная *сеть контактов не должна находиться в менее выгодном положении в отношении профессиональной сети* (органов власти).

### **Проведение процедуры сетевой встречи**

Планируя проведение самой процедуры встречи, важно помнить:

- главная задача до начала встречи - продумать удобное место ее проведения (обычно встречи проходят в учреждении), которое соответствует следующим условиям. Это должно быть помещение, где специалистами заранее *расставлены стулья по кругу* (по количеству участников, включая ведущих и помощников). Помещение, выбранное для проведения встречи, должно хорошо *проветриваться*;
- специалисты, организовавшие встречу, выступают в роли *хозяев*, принимающих гостей; необходимо заранее продумать, чем будут заниматься приглашенные до того, как соберутся все участники: чтобы *настроить их на предстоящую беседу*, можно, например, подготовить подборку фотографий ребенка или его творческие работы;
- желательно во время перерыва предусмотреть *чаепитие* (заранее приготовить воду, стаканы, салфетки и др.);
- нужно выделить *помещение, где будет находиться ребенок* во время обсуждения вопросов, требующих конфиденциальности (вообще, условия присутствия детей на встрече оговариваются заранее: ребенку необходим взрослый человек, который будет его представлять; подросткам необходимы как сверстники, так и человек, защищающий их интересы - дети и подростки сами выбирают таких людей и важно, чтобы это были люди, которые не задействованы в конфликте, о решении которого пойдет речь. Степень откровенности с детьми, присутствующими на встрече, зависит от содержания информации, которую хочет донести ее участник до остальных. В любом случае, важно заранее предупредить, что в любой момент каждый из участников может обратиться к ведущему встречи, чтобы попросить детей какое-то время побыть в другой комнате.);
- необходимо помнить, что перед началом проведения встречи можно столкнуться с такой трудностью, что, несмотря на приложенные огромные усилия по приглашению окружения клиента и их заверения и обещания прийти, в результате *все равно кто-то не придет* (в худшем случае - ключевые фигуры встречи, такие как мама, представители органов власти, от которых зависит дальнейшая судьба ребенка). В данном случае специалистам нужно не терять самообладания и *проводить встречу, как было запланировано*;
- по окончании встречи необходимо изложить на бумаге основные этапы обсуждения и результаты, к которым пришли в ходе встречи (протокол встречи);
- далее с этим документом прийти к тем людям, которые отсутствовали, поинтересоваться причинами, рассказать о том, как прошла встреча, и оставить

протокол. Это в какой-то мере мотивирует человека почувствовать сопричастность к судьбе человека (ребенка), даже несмотря на то, что он не смог или не захотел принять участие в его судьбе, и дает определенные надежды на его участие в будущем;

- провести сетевую встречу так, чтобы члены семьи почувствовали, что их судьба находится в их собственных руках, и обрели надежду на возможность позитивного выхода из кризисной ситуации, - задача, требующая выполнения *командной работы*.

При проведении встречи, необходимо помнить, что полномасштабная сетевая встреча представляет собой определённый процесс, похожий на спираль, причем движение проходит через 6 фаз, которые могут повторяться.

#### Фазы (этапы) проведения сетевой встречи.

##### 1. Фаза воссоздания племени (создание общности).

Участники выбирают себе места в общем круге, при этом в течение встречи они могут поменять место по собственному желанию. Эта фаза начинается с ритуала, притчи. Если тема заявлена ребенком подросткового возраста, можно задать вопрос аудитории: «Какие планы, мечты были у Вас в этом возрасте». Далее предлагаем участникам представиться и высказать ожидания от встречи.

2. Фаза поляризации. Ведущие дают возможность высказать свои позиции каждому из участников встречи. Ведущие должны внимательно выслушать мнения каждого, затем объединиться в группы и аргументировать свои позиции.

3. Мобилизация – решение проблем. На этом этапе участники высказывают свои позиции, при этом еще не слышат друг друга. Как правило, на этом этапе они предлагают нереальные решения.

4. Депрессия – «время идет, а решения нет». На этой стадии у всех возникает уныние, наступает депрессия от безысходности. Никто из участников не хочет нести ответственность. Фаза является переломной, так как участники начинают прислушиваться друг к другу, к чужим мнениям и позициям. Появляется возможность компромисса.

5. Фаза прорыва – участники осознают себя единым целым, принимают на себя ответственность за судьбу ребенка и начинают вырабатывать реальные решения.

6. Катарсис – определены и зафиксированы реальные решения. Решения фиксируются на отдельном листе (кто ответственный, сроки исполнения и т. д.) .

На этапе воссоединения племени - при выборе ритуала, главное помнить, что сетевым терапевтам необходимо *создать атмосферу безоценочности, доверительности и безопасности*, а также подкрепить чувство общности переживаний, какие бы разные люди не участвовали на сетевой встрече.

Обычно вначале встречи каждый участник *высказывает свою позицию*. Часто обсуждение начинается с высказываний своего эмоционального опыта, положительного или отрицательного, относящегося к главному действующему лицу сетевой встречи. Наибольшие отличия во мнениях встречаются как раз в самом начале обсуждения. Иногда мнения могут быть прямо противоположными. И здесь очень важно дать каждому возможность выразить свое мнение. Если участники будут чувствовать дискомфорт в том, чтобы выразить свои чувства или мнение, скованным будет также движение их мыслей в отношении решения обращенного к ним вопроса. Важно не бояться возможных конфликтов и противоречий на этом этапе сетевой встречи, так как именно они могут дать толчок к выходу из кризиса. Часто, люди, пришедшие на сетевую встречу, полны чувств, которые они стараются сдерживать и не показывать. Важная роль команды ведущих здесь состоит в том, чтобы обратить внимание на эти чувства присутствующих, чтобы предоставить возможность их высказать. Для динамики встречи это имеет важное значение.

Когда мнения высказаны, команда ведущих внимательно отслеживает, чтобы участники выдвигали *свои предложения* и чтобы различные предложения были бы в достаточной мере поддержаны. Если на этом этапе не оказать должной *поддержки* тому или иному предложению, встреча не будет иметь продуктивный характер и закончится всеобщим

разочарованием. Когда все позиции уже высказаны и уже достаточно долго обсуждались, но при этом не было принято какого-либо единого решения, возникает ощущение, что ни один из предложенных вариантов не является искомым. Становится очевидным, что проблема гораздо сложнее и что не под силу решить ее так, как «хотелось бы» или «думалось ранее». Такой этап депрессии проходит почти каждый участник встречи.

Но чувство неудовлетворенности имеет и положительную сторону. Оно заставляет пересмотреть, взглянуть иначе на уже предложенные ранее варианты или увидеть совершенно новое, неожиданное решение, влечет прорыв сознания участников встречи.

*Катарсис* является логическим завершением и итогом всего процесса. У каждого участника это чувство катарсиса может нести разный смысл: у кого-то может зародиться надежда, к кому-то может прийти осознание свершенного долга, для кого-то это озарение, которое открывает новый взгляд на свое место среди значимых людей.

Однако необходимо также помнить, что встреча может закончиться и на более ранней стадии спирали: например, если встреча достигла фазы депрессии, прорыв наступает в ближайшие дни после окончания встречи и происходят изменения нового рода. Если же сетевая встреча заканчивается фазой поляризации или мобилизации, то для того, чтобы произошли изменения, необходимо провести новую встречу.

Рекомендуется формировать команду сетевых терапевтов на встрече из 4 специалистов, двое выступают в роли *ведущих*, двое - их помощники, осуществляющие *рефлексию*.

Участники группы рефлексии находятся за пределами круга. В их задачу входит отражение процесса дискуссии, а не участие в разговоре. В фокусе внимания находится процесс, а не его содержание. Ведущие несколько раз в течение встречи приглашают членов рефлексивной группы в круг участников встречи, где они комментируют происходящее.

Члены рефлексивной группы общаются только между собой, не обращаясь ни к ведущим, ни к участникам встречи. Свои мысли они доносят до всех присутствующих с помощью метафоры или в виде предположений. Это делается для того, чтобы помочь участникам встречи стать более чувствительными к тому, на что группа рефлексии обратила внимание. *Функции рефлексивной группы:*

- внимательно слушать и осмысливать высказывания участников встречи;
- наблюдать за всеми вербальными (письменная и устная речь) и невербальными (жесты, мимика) реакциями присутствующих;
- записывать все мысли и чувства, которые возникают при слушании;
- различать полифонию контекстов, усиливать и обнажать те противоречия, которые на данной встрече являются наиболее актуальными.

Суть использования рефлексии заключается в том, что человек сознательно или бессознательно делая выбор, учитывает (анализирует) его возможные противоположные альтернативы (положительные и отрицательные). Ставя задачу помочь человеку максимально объемно осмыслить альтернативы выбора, специалисты позволяют ему наиболее адекватно подойти к анализу своей психической или социальной реальности и принятию жизненно важных решений. Такой подход дает возможность человеку занять максимально активную позицию.

Умение слушать - наиболее важное из всех качеств, которыми должен обладать участник рефлексивной группы, а также ведущий.

*Рефлексивное слушание* (активное слушание, обратная связь или отражение) - это вербальный ответ ведущих, передаваемый участникам встречи, на их предыдущие послания. Этот процесс включает в себя «расшифровку» послания участников и «обратную связь», т.е. отправку расшифрованного послания им на «подтверждение». В этом отправлении ведущие и группа рефлексии излагают собственными словами только то, как они поняли послание участников. Так, рефлексивное слушание включает в себя ряд важных моментов:

- оставляет за членами семьи *право распоряжаться своими проблемами;*
- позволяет ведущим *контролировать правильность понимания;*

- дает возможность участникам встречи высвободить накопившиеся эмоции, благодаря оказанному специалистами вниманию, *без советов, логических заключений, оценок, исследований* и др.;
- выразив в основном свои чувства, участники в поисках решения проблемы теперь более способны *взглянуть на ситуацию с точки зрения логики*;
- *облегчает поиск решения проблемы*, помогая участникам встречи вслух размышлять о ней;
- повышает *независимость, самостоятельность и уверенность в себе*, поскольку участники встречи, познавая себя, учатся самостоятельно справляться со своими жизненными проблемами.

Рефлексивная группа может высказываться на любом этапе встречи (по своей инициативе или по просьбе ведущих): в целом, 2 - 3 раза.

На завершающем этапе сетевой встречи следует определить, кто из специалистов сможет оказать поддержку и помощь значимым лицам, ответственным за реализацию тех или иных решений (если на каком-либо этапе возникают сложности, препятствия, то ответственные лица должны знать, к кому они могут обратиться за помощью или советом во избежание невыполнения решений сетевой встречи). Иногда под воздействием эмоционального волнения принимаются «завышенные» решения или желаемое выдается за действительное, поэтому задачи по достижению конечной цели должны решаться поэтапно. Каждый этап реализации решений необходимо заканчивать мини-встречами (семейный совет, встреча-диалог, встреча группы поддержки), на которых анализируются результаты проведенных мероприятий, дается оценка их эффективности, корректируется план дальнейших действий по решению выявленных проблем.

### **Социальное сопровождение после сетевой встречи**

Даже, если после сетевой встречи формально в судьбе человека не происходит видимых изменений (например, ребенок продолжает жить в приюте) встреча с ближайшим окружением всегда становится *событием* (не только для самого клиента, но и для всех участников встречи), которое несет в себе надежду на изменение к лучшему, а также чувство сопричастности с ближайшим окружением. Эти чувства дают новый приток сил в усилиях выйти из кризисной ситуации.

Результатом сетевой встречи является реализация тех позитивных и конструктивных решений, предложений, найденных в процессе встречи. В эту работу включаются уже не только специалисты и чиновники по долгу службы, но и лично заинтересованные участники социальной сети: родственники, друзья, соседи и т.д. Опыт работы по данной методике показывает, что иногда самое трудное начинается именно после встречи, т. к. это требует мобилизации и сохранения внутренних сил окружения ребенка и его семьи.

Методические рекомендации сетевым терапевтам по составлению беседы в ходе встречи. Типы вопросов, применяемых сетевыми терапевтами.

На разных этапах работы с клиентом по методу взаимодействия с сетью социальных контактов сетевой терапевт применяет различные типы вопросов. Каждый заданный терапевтом вопрос может быть рассмотрен как воплощение некоторого намерения или имеющий под собой конкретное предположение. Некоторые вопросы должны сориентировать терапевта в ситуации и опыте клиента, другие задаются, чтобы спровоцировать терапевтическое изменение.

*Линейные вопросы* задаются терапевтом, чтобы сориентироваться в ситуации клиента и базируются на линейных предположениях (в индивидуальной беседе с клиентом и членами его семьи). Скрытое в них намерение - в основном *расследование*. В большинстве своем вначале все интервью строятся хотя бы с нескольких линейных вопросов: это необходимо, чтобы «присоединиться» к членам семьи через их обычные линейные взгляды на проблемную ситуацию. Спрашивая, терапевт стремится внести изменения в позицию,

пытаясь определить специфику проблемы, и его усилия направлены на то, чтобы прояснить подробности.

Линейные вопросы о проблеме обычно обнаруживают отношения *суждения*: что в человеке что-то не так. Обычно это вызывает вину, стыд и защиту у членов семьи клиента. Поскольку людям обычно не нравится брать вину на себя, эти вопросы могут подтолкнуть членов семьи быть более критичными по отношению друг к другу, отвечая на вопросы (*консервирующий эффект*).

*Циркулярные вопросы* задаются терапевтом, чтобы сориентироваться в ситуации клиента (в индивидуальной беседе с клиентом и членами его семьи). Основное намерение - *изучение*. Терапевт действует в основном как *исследователь* («ученый»), который собирается сделать открытие. Основой для вопросов являются системные и интерактивные предположения: предполагается, что все каким-нибудь образом связано с чем-то еще. Вопросы ставятся так, чтобы обнаружить эти связки между людьми, объектами, действиями, представлениями, контекстами и т.д. Циркулярные вопросы более *нейтральные* и принимающие, поэтому реакции, которые получены от членов семьи, также менее подвержены оценке (*освобождающий эффект*).

*Стратегические вопросы* задаются, чтобы повлиять на клиента или семью в специфической манере, и основываются на прямых предположениях (в индивидуальной беседе с клиентом и членами его семьи). Цель этих вопросов - преобладающее *изменение*.

*Рефлексивные вопросы* задаются с целью влияния на клиента и членов его сетевого окружения в уклончивой или общей манере (используются терапевтом в индивидуальной беседе с клиентом и членами его семьи, на сетевых встречах). За этими вопросами стоит в основном *облегчающее, содействующее* намерение.

Предполагается, что члены сетевого окружения клиента самостоятельные индивидуальности и не могут быть инструктированы в директивной форме. Таким образом, терапевт действует скорее как *гид* или *инструктор*, поощряющий клиента и участников сетевой встречи к мобилизации их собственных ресурсов, разрешающих проблему. Терапевт старается воздействовать в манере, которая дает место участникам, чтобы увидеть новые возможности и развивать более свободно свои собственные возможности (*побуждающий эффект*).

В отличие от технологии интенсивной семейной терапии, «Сеть социальных контактов» позволяет проводить работу с алкозависимыми и наркозависимыми родителями в условиях как острого, так и хронического кризиса. Она менее продолжительная по времени, всегда дает результат, иногда отсроченный от времени.

В ходе встречи возможны возвращения к исходным позициям, повторение этапа на новом уровне развития отношений. В целом встреча развивается во времени как живой саморегулирующийся организм.

Организация таких встреч в рамках социальной сети поначалу может быть сопряжена с трудностями: недостаточная мотивация на участие во встрече, отсутствие позитивного начала в разрешении трудной жизненной ситуации. В ходе встреч обычно возникает много конфликтов между участниками, и перед ведущими встречи встает задача найти конструктивные подходы к происходящему.

#### Результаты внедрения.

Технология позволяет и специалистам, и семье добиваться положительных результатов, изменить отношения внутри социального окружения семьи, реально сокращать сроки выходы семьи из кризисной ситуации, способствует профилактике социального сиротства. Не менее важной представляется и проблема равной ответственности родителей и общества за судьбу ребенка, что в конечном итоге способствует развитию гражданского общества в целом.

## **2.6. Алгоритм работы организаций социального обслуживания по профилактике отказов от новорожденных детей**

### **Этап № 1. Прием сигнала о намерении женщины отказаться от ребенка.**

Цель этапа: своевременное начало работы с женщиной по предупреждению отказа от новорожденного ребенка.

Продолжительность этапа: до 1 дня.

Этап включает в себя следующие мероприятия:

#### **1. Поступление сигнала.**

В учреждение социального обслуживания сигнал о намерении женщины отказаться от ребёнка поступает от координатора межведомственной службы профилактики отказов от новорожденных - психолога Центра медико-социальной поддержки беременных женщин, оказавшихся в трудной жизненной ситуации, ГБУ «Курганский областной перинатальный центр», либо от специалистов иных учреждений здравоохранения Курганской области.

В учреждение социального обслуживания из учреждения здравоохранения направляется копия сигнального листа для планирования и осуществления дальнейшей работы с женщиной по предупреждению отказа.

#### **2. Регистрация сигнала.**

Информацию о женщине, заявляющей о намерении отказа, регистрирует специалист учреждения социального обслуживания, входящий в межведомственную службу профилактики отказов от новорожденных (далее - специалист), в журнале приема сигналов, куда заносятся сведения об учреждении, из которого поступил сигнал, дата поступления сигнала, координаты женщины.

#### **3. Оценка экстренности посещения женщины с намерением отказа.**

Специалист, на основании полученной из сигнального листа информации, определяет насколько оперативно необходимо посетить женщину. Решение относительно временных сроков посещения женщины фиксируется специалистом в журнале приема сигналов.

### **Этап № 2: Выяснение ситуации и мотивов отказа от ребёнка, включение родственного и / или близкого окружения женщины в работу по сохранению ребенка в семье.**

Цель этапа: обеспечение необходимых мер для выяснения ситуации и мотивов отказа; вовлечение женщины и ее ближайшего социального окружения в работу по сохранению ребенка в семье.

Продолжительность этапа: от 1 до 3 дней.

Этап включает в себя следующие мероприятия:

#### **1. Посещение женщины.**

Специалист посещает женщину по месту ее проживания / пребывания не позднее того времени, которое определено в журнале приема сигналов. В ходе посещения специалист заполняет акт жилищно-бытовых и социальных условий.

#### **2. Беседа с женщиной.**

В рамках посещения куратор случая осуществляет проверку сигнала, диагностику причин отказа, оценку реабилитационных возможностей женщины, сбор информации о ситуации женщины, её жизни, её отношения к ситуации.

#### **3. Вовлечение женщины и / или ее близкого окружения в сотрудничество со службой по сохранению ребенка в семье.**

Специалист предлагает женщине, а также ее родственному и / или близкому окружению сотрудничество по сохранению ребёнка в семье, мотивирует их на поиск конструктивных решений сложившейся ситуации.

#### **4. Принятие решения об открытии случая.**

В случае согласия женщины сотрудничать со службой профилактики отказов от новорожденных ею заполняются следующие документы: заявление гражданина на предоставление социального обслуживания, согласие на обработку персональных данных; специалист принимает решение об открытии случая, что фиксируется в журнале приема сигналов.

Если женщина не согласна на сотрудничество со службой профилактики отказов от новорожденных, случай не открывается, что также специалист фиксирует в журнале приема сигналов.

## **5. Направление информации о принятом решении в учреждение здравоохранения**

Информация о принятом решении («случай открыт» / «случай не открыт») направляется куратором случая в учреждение здравоохранения, из которого поступил сигнал о намерении женщины отказаться от ребёнка.

### **Этап № 3: Работа по сохранению ребенка в семье.**

Цель этапа: обеспечение необходимых мер для изменения женщиной решения об отказе от ребёнка.

Продолжительность этапа: с момента поступления сигнала до 1 месяца после рождения ребенка. Данный срок обусловлен тем, что в течение первого месяца после родов у матери наиболее сильны чувства по отношению к ребёнку и переживаемой ситуации отказа, и именно в этот период целесообразно проводить работу. Кроме того, в работе необходимо исходить из интересов ребёнка, а месяц, как правило, тот срок, за который органам опеки и попечительства удаётся найти замещающие семьи для данной категории детей. Таким образом, если за месяц мать решение об отказе не поменяла, целесообразно прекратить работу с ней в целях обеспечения интересов ребёнка.

Этап включает в себя следующие мероприятия:

#### **1. Разработка индивидуального плана профилактической работы.**

Куратором случая разрабатывается проект индивидуального плана профилактической работы (далее - план) с целью сохранения ребенка в семье. Содержание плана зависит от тех причин отказа, которые были выявлены на предыдущих этапах и включает в себя психологические, социально-экономические, социально-медицинские и правовые услуги.

#### **2. Реализация и мониторинг плана.**

В ходе реализации плана проводится мониторинг не реже 1 раза в неделю в течение всего времени работы с женщиной по изменению решения об отказе. Результаты мониторинга фиксируются в плане и являются основанием для принятия решения о дальнейшей работе по плану, его коррекции, закрытии случая или переводе семьи на социальное сопровождение.

#### **3. Принятие решения о закрытии случая.**

Случай закрывается на основании протокола решения Комиссии по вопросам организации индивидуальной профилактической работы с несовершеннолетними и семьями, находящимися в трудной жизненной ситуации, социально опасном положении, если в ходе данного этапа женщина не изменила решение об отказе, либо женщина изменила решение об отказе, забрала ребёнка и проблемы, которые привели к отказу минимизированы / устранены или перестали иметь решающее значение.

Случай переводится на сопровождение, если женщина изменила решение об отказе, однако проблемы, которые привели к отказу, не устранены и необходима дальнейшая совместная работа по их устранению и минимизации.

Принятое решение фиксируется специалистом в журнале приема сигналов, информация о нем направляется в учреждение здравоохранения, из которого поступил сигнал о намерении женщины отказаться от ребёнка.



## ЧАСТЬ ТРЕТЬЯ. ПАКЕТ ТИПОВЫХ ФОРМ ДОКУМЕНТОВ ПО ОРГАНИЗАЦИИ СОЦИАЛЬНОГО СОПРОВОЖДЕНИЯ СЕМЕЙ С ДЕТЬМИ

### 3.1. Проект индивидуальной программы предоставления социальных услуг

Главное управление социальной защиты населения Курганской области

(наименование органа, уполномоченного на составление индивидуальной программы предоставления социальных услуг)

### Индивидуальная программа предоставления социальных услуг

№ \_\_\_\_\_

\_\_\_\_\_ (дата составления)

1. Фамилия, имя, отчество (при наличии)				
2. Пол		3. Дата рождения		
3. Адрес места жительства:				
почтовый индекс		город (район)		
село	улица	дом №		
корпус	квартира	телефон		

5. Место работы, должность:

6. Адрес места работы:

почтовый индекс		город (район)	
улица	дом	телефон	

7. Серия, номер паспорта или данные иного документа, удостоверяющего личность, дата выдачи этих документов, наименование выдавшего органа: \_\_\_\_\_

8. Адрес электронной почты (при наличии): \_\_\_\_\_

9. Индивидуальная программа предоставления социальных услуг разработана впервые, повторно (нужное подчеркнуть) на срок до: \_\_\_\_\_

10. Форма социального обслуживания: социальное обслуживание на дому

11. Виды социальных услуг (*перечень социальных услуг приведен в качестве примера*):

#### I. Социально-бытовые

№ п/п	Наименование социально-бытовой услуги	Объем предоставления услуги	Периодичность предоставления услуги	Срок предоставления услуги	Отметка о выполнении
1	Обеспечение кратковременного присмотра за детьми: Совместное планирование с родителями(законными представителями) детей мероприятий по присмотру, в том числе маршрута и времени прогулки (при необходимости), а также временный присмотр в соответствии с режимом дня ребенка на дому и(или) на базе организации социального обслуживания;	1-5 услуг	Ежемесячно	В течение действия ИППСУ	
	Совместное планирование с родителями (законными представителями) детей мероприятий по присмотру, а также временный присмотр в соответствии с режимом дня ребенка в социально-досуговой комнате, социальной, семейной гостиной	1-20 услуг	Ежемесячно	В течение действия ИППСУ	

### III. Социально-психологические

№ п/п	Наименование социально-психологической услуги	Объем предоставления услуги	Периодичность предоставления услуги	Срок предоставления услуги	Отметка о выполнении
1	Социально-психологическое консультирование, в том числе по вопросам внутрисемейных отношений	1-3 услуги	Ежемесячно	В течение действия ИППСУ	
2	Социально-психологический патронаж	1-2 услуги	Ежегодно	В течение действия ИППСУ	
3	Оказание консультационной психологической помощи анонимно (в том числе с использованием телефона доверия)	1-2 услуги	Ежегодно	В течение действия ИППСУ	

### IV. Социально-педагогические

№ п/п	Наименование социально-педагогической услуги	Объем предоставления услуги	Периодичность предоставления услуги	Срок предоставления услуги	Отметка о выполнении
1	Социально-педагогическая коррекция, включая диагностику и консультирование	1- 2 услуги	Ежегодно	В течение действия ИППСУ	
2	Формирование позитивных интересов (в том числе в сфере досуга): Проведение тренингов, клубной, кружковой работы и других досуговых мероприятий на базе организаций социального обслуживания для получателей социальных услуг, в том числе детей и подростков, их родителей (законных представителей); Проведение досуговых занятий для несовершеннолетних в социально-досуговой комнате, социальной, семейной гостиной; Проведение игр с детьми в домашних условиях, соответствующих возрасту ребенка	1-4 услуги  1-20 услуг  1-5 услуг	Ежемесячно  Ежемесячно  Ежемесячно	В течение действия ИППСУ  В течение действия ИППСУ  В течение действия ИППСУ	
3	Организация досуга (праздники, экскурсии и другие культурные мероприятия)	1-4 услуги	Ежегодно	В течение действия ИППСУ	

#### V. Социально-трудовые

№ п/п	Наименование социально-трудовой услуги	Объем предоставления услуги	Периодичность предоставления услуги	Срок предоставления услуги	Отметка о выполнении
1	Организация помощи в получении образования и (или) квалификации инвалидами (детьми-инвалидами) в соответствии с их способностями	1 услуга	Ежегодно	В течение действия ИППСУ	

#### VI. Социально-правовые

№ п/п	Наименование социально-правовой услуги	Объем предоставления услуги	Периодичность предоставления услуги	Срок предоставления услуги	Отметка о выполнении
1	Оказание помощи в оформлении и восстановлении утраченных документов	1 услуга	Ежегодно	В течение действия ИППСУ	
2	Оказание помощи в получении юридических услуг	1-2 услуги	Ежегодно	В течение действия ИППСУ	
3	Оказание помощи в защите прав и законных интересов получателей социальных услуг	1-2 услуги	Ежегодно	В течение действия ИППСУ	

Примечания:

1. Объем предоставления социальной услуги указывается с соответствующей единицей измерения (например, м<sup>2</sup>, шт., место, комплект) в случаях, когда объем может быть определен единицами измерения.

2. При заполнении графы «срок предоставления услуги» указывается дата начала предоставления социальной услуги и дата ее окончания.

3. При заполнении графы «отметка о выполнении» поставщиком социальных услуг делается запись: «выполнена», «выполнена частично», «не выполнена» (с указанием причины).

12. Условия предоставления социальных услуг: в соответствии с приказом Главного управления социальной защиты населения Курганской области от 7 апреля 2016 года № 140 «Об утверждении порядка предоставления социальных услуг поставщиками социальных услуг на дому».

(указываются необходимые условия, которые должны соблюдаться поставщиком социальных услуг при оказании социальных услуг с учетом формы социального обслуживания)

13. Перечень рекомендуемых поставщиков социальных услуг:

Наименование поставщика социальных услуг	Адрес места нахождения поставщика социальных услуг	Контактная информация поставщика социальных услуг (телефоны, адрес электронной почты и т.п.)

14. Отказ от социального обслуживания, социальной услуги:

Наименование формы социального обслуживания, вида социальных услуг, социальной услуги от которых отказывается получатель социальных услуг	Причины отказа	Дата отказа	Подпись получателя социальных услуг

15. Мероприятия по социальному сопровождению *(перечень мероприятий по социальному сопровождению приведен в качестве примера):*

Вид социального сопровождения	Получатель <sup>1</sup>	Отметка о выполнении <sup>2</sup>
Содействие в предоставлении медицинской помощи, не относящейся к социальным услугам*		
Содействие в предоставлении психологической помощи, не относящейся к социальным услугам**		

1 Получатель - родитель, опекун, попечитель, иной законный представитель несовершеннолетних детей.

2 Организация, оказывающая социальное сопровождение ставит отметку: «выполнено», «выполнено частично», «не выполнено» (с указанием причины).

Содействие в предоставлении педагогической помощи, не относящейся к социальным услугам (оздоровление, организация досуга)***		
Содействие в предоставлении юридической помощи, не относящейся к социальным услугам****		
Содействие в предоставлении социальной помощи, не относящейся к социальным услугам*****		

С содержанием индивидуальной программы предоставления социальных услуг согласен \_\_\_\_\_

(подпись получателя социальных услуг или его законного представителя<sup>3</sup>)

\_\_\_\_\_ (расшифровка подписи)

Лицо, уполномоченное на подписание индивидуальной программы предоставления социальных услуг уполномоченного органа субъекта Российской Федерации

\_\_\_\_\_ (должность лица, подпись)

М.П.

\_\_\_\_\_ (расшифровка подписи)

<sup>3</sup> Подчеркнуть статус лица, поставившего подпись.

\* Мероприятия по содействию в предоставлении медицинской помощи, не относящейся к социальным услугам:

- прохождение диагностики состояния здоровья членов семьи;
- получение медицинских и реабилитационных услуг;
- лекарственное обеспечение членов семьи;
- обследование и лечение родителей и (или) несовершеннолетнего у нарколога;
- прохождение медицинского обследования, диспансеризации родителей и (или) несовершеннолетнего;
- протезирование, ортезирование;
- прохождение медико-социальной экспертизы, оформление санаторно-курортной.

\*\* Мероприятия по содействию в предоставлении психологической помощи, не относящейся к социальным услугам:

- получение психологической помощи в изменении намерения женщины отказаться от новорожденного;
- коррекция психологического состояния и семейных отношений родителей с детьми;
- психологическое консультирование по вопросам адаптации, пребывания, обучения несовершеннолетнего в образовательной организации.

\*\*\* Мероприятия по содействию в предоставлении педагогической помощи, не относящейся к социальным услугам:

- получение государственной социальной помощи, в том числе пособий и выплат;
- организация летнего отдыха детей;
- обеспечение получения ребенком бесплатного горячего питания в образовательной организации;
- определение детей в группу продленного дня, дошкольное учреждение;
- устройство детей-сирот и детей, оставшихся без попечения родителей, на семейные формы воспитания или под надзор в организации для детей-сирот и детей, оставшихся без попечения родителей;
- содействие в трудовом устройстве несовершеннолетнего и (или) родителей.

\*\*\*\* Мероприятия по содействию в предоставлении юридической помощи, не относящейся к социальным услугам:

- юридическая консультация;
- обеспечение контроля за соблюдением прав и законных интересов детей, оставшихся без попечения родителей.

\*\*\*\*\* Мероприятия по содействию в предоставлении социальной помощи, не относящейся к социальным услугам:

- получение государственной социальной помощи, в том числе пособий и выплат;
- организация летнего отдыха детей;
- обеспечение получения ребенком бесплатного горячего питания в образовательной организации;
- определение детей в группу продленного дня, дошкольное учреждение;
- устройство детей-сирот и детей, оставшихся без попечения родителей, на семейные формы воспитания или под надзор в организации для детей-сирот и детей, оставшихся без попечения родителей;
- содействию в трудовом устройстве несовершеннолетнего и (или) родителей.

### 3.2. Договор о предоставлении социальных услуг

#### Примерная форма договора

о предоставлении социальных услуг и дополнительных социальных услуг  
в форме социального обслуживания на дому

№ \_\_\_\_\_

« \_\_\_\_\_ » \_\_\_\_\_ 20\_\_ года

\_\_\_\_\_ ,  
(место заключения договора)

\_\_\_\_\_ ,  
(полное наименование поставщика социальных услуг)

именуемый в дальнейшем «Исполнитель», в лице \_\_\_\_\_

\_\_\_\_\_ ,  
(должность, фамилия, имя, отчество (при наличии))

\_\_\_\_\_, действующий на основании \_\_\_\_\_

\_\_\_\_\_ ,  
уполномоченного представителя Исполнителя)

\_\_\_\_\_ ,  
(основание правомочия: устав, доверенность, др.)

\_\_\_\_\_ с одной стороны, и

\_\_\_\_\_ ,  
(фамилия, имя, отчество (при наличии) гражданина, признанного нуждающимся в социальном обслуживании)

\_\_\_\_\_, именуемый в дальнейшем «Заказчик»,  
документ, удостоверяющий личность Заказчика \_\_\_\_\_

\_\_\_\_\_ ,  
(наименование и реквизиты паспорта или иного документа, удостоверяющего личность)

проживающий по адресу: \_\_\_\_\_

\_\_\_\_\_ ,  
(указывается адрес места (фамилия, имя, отчество (при наличии) законного представителя жительства Заказчика)

\_\_\_\_\_ в лице \_\_\_\_\_

действующего на основании \_\_\_\_\_

\_\_\_\_\_ ,  
(основание правомочия: решение суда и др.)

документ, удостоверяющий личность законного представителя Заказчика \_\_\_\_\_

\_\_\_\_\_, проживающий по адресу:  
\_\_\_\_\_ ,  
(наименование и реквизиты паспорта или иного документа, удостоверяющего личность)

\_\_\_\_\_ ,  
(указывается адрес места жительства)

с другой стороны, именуемые в дальнейшем - стороны, заключили настоящий Договор о нижеследующем.

#### 1. Предмет договора

1. Заказчик поручает, а Исполнитель обязуется оказать социальные услуги, дополнительные социальные услуги, социальное сопровождение в форме социального обслуживания на дому (далее - Услуги) Заказчику на основании индивидуальной программы предоставления социальных услуг Заказчика, выданной в установленном порядке (далее - Индивидуальная программа) и перечнем дополнительных социальных услуг (приложение 1), которые являются неотъемлемой частью настоящего договора, а Заказчик обязуется оплачивать указанные Услуги, за исключением случаев, когда законодательством о социальном обслуживании граждан в Российской Федерации предусмотрено предоставление социальных услуг бесплатно.

2. Заказчику предоставляются Услуги надлежащего качества в соответствии с порядком предоставления социальных услуг поставщиками социальных услуг на дому, утвержденным Главным управлением социальной защиты населения Курганской области.

3. Сроки и условия предоставления конкретной Услуги устанавливаются в соответствии со сроками и условиями, предусмотренными для предоставления соответствующих Услуг Индивидуальной программой.

4. Место оказания услуг: \_\_\_\_\_

\_\_\_\_\_ ,  
(указывается адрес места оказания услуг)

5. По результатам оказания Услуг Исполнитель представляет Заказчику Акт сдачи-приемки оказанных Услуг, подписанный Исполнителем и Заказчиком, в 2-х экземплярах, который является неотъемлемой частью настоящего договора (приложение 3).

## **II. Взаимодействие сторон**

6. Исполнитель обязан:

предоставлять Заказчику Услуги в соответствии с Индивидуальной программой и перечнем дополнительных социальных услуг, условиями настоящего договора и порядком предоставления социальных услуг поставщиками социальных услуг на дому, утвержденным Главным управлением социальной защиты населения Курганской области;

предоставлять бесплатно в доступной форме Заказчику (законному представителю Заказчика) информацию о его правах и обязанностях, о видах социальных услуг, которые оказываются Заказчику, сроках, порядке и об условиях их предоставления, о тарифах на эти Услуги, их стоимости для Заказчика либо о возможности получения их бесплатно;

использовать информацию о Заказчике в соответствии с установленными законодательством Российской Федерации о персональных данных требованиями о защите персональных данных;

обеспечивать сохранность личных вещей и ценностей Заказчика;

своевременно информировать Заказчика в письменной форме об изменении порядка и условий предоставления Услуг, предусмотренных настоящим договором, а также их оплаты; вести учет Услуг, оказанных Заказчику;

7. Исполнитель имеет право:

отказать в предоставлении Услуг Заказчику в случае нарушения им условий настоящего договора;

требовать от Заказчика соблюдения условий настоящего договора;

получать от Заказчика информацию (сведения, документы), необходимые для выполнения своих обязательств по настоящему договору. В случае непредставления либо неполного предоставления Заказчиком такой информации (сведений, документов), Исполнитель вправе приостановить исполнение своих обязательств по настоящему договору до предоставления требуемой информации (сведений, документов);

в одностороннем порядке изменить размер оплаты Услуг, установленный в разделе III настоящего договора, в случае изменения среднедушевого дохода Заказчика и (или) предельной величины среднедушевого дохода, установленной законом Курганской области, уведомив об этом письменно Заказчика в течение трех дней со дня таких изменений.

8. Исполнитель не вправе передавать исполнение обязательств по договору третьим лицам.

9. Заказчик (законный представитель Заказчика) обязан:

соблюдать сроки и условия настоящего Договора;

предоставлять в соответствии с нормативными правовыми актами Курганской области сведения и документы, необходимые для предоставления Услуг, предусмотренные порядком предоставления социальных услуг, утвержденным Главным управлением социальной защиты населения Курганской области, а также сведения и документы для расчета среднедушевого дохода для предоставления социальных услуг бесплатно в целях реализации Федерального закона от 28 декабря 2014 года № 442-ФЗ «Об основах социального обслуживания граждан в Российской Федерации»;

своевременно информировать Исполнителя об изменении обстоятельств, обуславливающих потребность в предоставлении социальных услуг, утвержденных Главным управлением социальной защиты населения Курганской области, влияющих на размер среднедушевого дохода для предоставления социальных услуг бесплатно в целях реализации Федерального закона от 28 декабря 2014 года № 442-ФЗ «Об основах социального обслуживания граждан в Российской Федерации»;

оплачивать Услуги в объеме и на условиях, которые предусмотрены настоящим договором;

информировать в письменной форме Исполнителя о возникновении (изменении) обстоятельств, влекущих изменение (расторжение) настоящего договора;

уведомлять в письменной форме Исполнителя об отказе от получения Услуг, предусмотренных договором;

сообщать Исполнителю о выявленных нарушениях порядка предоставления социальных услуг, утвержденного Главным управлением социальной защиты населения Курганской области.

представлять достоверную информацию, необходимую для осуществления социального обслуживания;

обеспечивать беспрепятственный доступ лица, оказывающего социальные услуги, в жилое помещение Заказчика в дни, установленные настоящим Договором;

создавать условия, не подвергающие опасности жизнь и здоровье лиц, оказывающих социальные услуги в форме социального обслуживания на дому;

соблюдать санитарно-гигиенические требования по содержанию своего жилого помещения;

соблюдать правила личной гигиены;

соблюдать общепризнанные нормы поведения.

10. Заказчику не разрешается:

употреблять спиртные напитки в дни планового посещения социальных работников;

выражаться нецензурной бранью в отношении лиц, оказывающих социальные услуги, применять физическое насилие, другое жестокое или унижающее человеческое достоинство обращение.

11. Заказчик (законный представитель Заказчика) имеет право:

на уважительное и гуманное отношение;

на получение бесплатно в доступной форме информации о своих правах и обязанностях, видах социальных услуг, которые будут оказаны Заказчику в соответствии с индивидуальной программой предоставления социальных услуг, сроках, порядке и об условиях их предоставления, о тарифах на эти услуги, их стоимости для Заказчика;

на отказ от предоставления Услуг;

на защиту своих прав и законных интересов в соответствии с законодательством Российской Федерации;

на защиту своих персональных данных при использовании их Исполнителем;

на сохранность личных вещей и ценностей Заказчика при нахождении у Исполнителя;

потребовать расторжения настоящего Договора при нарушении Исполнителем условий настоящего Договора.

### **III. Стоимость Услуг, сроки и порядок их оплаты**

12. Социальные услуги предоставляются Заказчику на условиях

---

(бесплатно, на условиях частичной оплаты, на условиях полной оплаты)

13. Стоимость Услуг, предусмотренных Индивидуальной программой, составляет \_\_\_\_\_ рублей в месяц.

14. Дополнительные социальные услуги и социальные услуги, оказанные сверх объемов, установленных стандартом социальных услуг, оказываются Заказчику на условиях полной оплаты. Оплата дополнительных социальных услуг производится за фактически предоставленные дополнительные услуги.

15. Плата поставщику социальных услуг за предоставление Услуг, оказываемых Заказчику, производится Заказчиком либо его законным представителем:

путем внесения наличных денежных средств в кассу Исполнителя лично либо через работника Исполнителя, уполномоченного на прием наличных денежных средств, по бланкам строгой отчетности, утверждаемым в порядке, предусмотренном законодательством Российской Федерации, и приходным кассовым ордерам;

безналичным перечислением денежных средств на расчетный счет Исполнителя через кредитные организации.

16. Оплата Услуг, оказываемых в форме социального обслуживания на дому, производится:

при предоставлении Услуг менее одного месяца - не позднее дня окончания предоставления таких Услуг;

при предоставлении Услуг более одного месяца - не позднее 10 числа месяца, следующего за месяцем, в котором были предоставлены Услуги.

В случае непредоставления Услуг в объеме, установленном договором, подлежат оплате только те услуги, которые фактически были предоставлены.

#### **IV. Основания изменения и расторжения договора**

17. Условия, на которых заключен настоящий договор, могут быть изменены либо по соглашению Сторон, либо в соответствии с действующим законодательством Российской Федерации.

18. Настоящий договор может быть расторгнут по соглашению Сторон. По инициативе одной из Сторон договор может быть расторгнут по основаниям, предусмотренным действующим законодательством Российской Федерации.

обслуживания на дому, уведомляет Заказчика о возможных последствиях его действий. При систематическом нарушении условий настоящего договора (три и более раза) Исполнитель вправе принять решение о прекращении предоставления социальных услуг в форме социального обслуживания на дому.

19. Договор считается расторгнутым со дня письменного уведомления Исполнителем Заказчика об отказе от исполнения договора, если иные сроки не установлены настоящим договором.

#### **V. Ответственность за неисполнение или ненадлежащее исполнение обязательств по настоящему договору**

20. Стороны несут ответственность за неисполнение или ненадлежащее исполнение обязательств по настоящему Договору в соответствии с законодательством Российской Федерации.

#### **VI. Срок действия договора и другие условия**

21. Настоящий договор вступает в силу со дня его подписания Сторонами (если иное не указано в Договоре) и действует до \_\_\_\_\_.  
(указать срок)

22. Договор составлен в двух экземплярах, имеющих равную юридическую силу.

#### **VII. Адрес (место нахождения), реквизиты и подписи Сторон**

Исполнитель  
Полное наименование Исполнителя  
социальных услуг  
Адрес (место нахождения) Исполнителя  
социальных услуг  
ИНН  
Банковские реквизиты  
Должность руководителя Исполнителя

Заказчик  
Фамилия, имя, отчество (при наличии) Заказчика  
Данные документа, удостоверяющего личность  
Заказчика  
Адрес Заказчика  
Банковские реквизиты Заказчика:  
Фамилия, имя, отчество (при наличии) законного  
представителя Заказчика  
Данные документа, удостоверяющего личность,  
законного представителя Заказчика  
Адрес законного представителя Заказчика

\_\_\_\_\_  
(Фамилия, инициалы) / \_\_\_\_\_  
(личная подпись)

\_\_\_\_\_  
(Фамилия, инициалы) / \_\_\_\_\_  
(личная подпись)

М.П.





### 3.3. Заключение о выполнении индивидуальной программы предоставления социальных услуг

№ \_\_\_\_\_ 2

\_\_\_\_\_ (дата составления)<sup>1</sup>

#### ЗАКЛЮЧЕНИЕ

о выполнении индивидуальной программы предоставления социальных услуг

от \_\_\_\_\_ № \_\_\_\_\_

Индивидуальная программа предоставления социальных услуг реализована полностью (не полностью) (нужное подчеркнуть).

Оценка<sup>3</sup> результатов реализации индивидуальной программы предоставления социально-бытовых социальных услуг \_\_\_\_\_.

Оценка результатов реализации индивидуальной программы предоставления социально-медицинских социальных услуг: \_\_\_\_\_.

Оценка результатов реализации индивидуальной программы предоставления социально-психологических социальных услуг \_\_\_\_\_.

Оценка результатов реализации индивидуальной программы предоставления социально-педагогических социальных услуг: \_\_\_\_\_.

Оценка результатов реализации индивидуальной программы предоставления социально-трудовых социальных услуг: \_\_\_\_\_.

Оценка результатов реализации индивидуальной программы предоставления социально-правовых социальных услуг: \_\_\_\_\_.

Оценка результатов реализации индивидуальной программы предоставления услуг в целях повышения коммуникативного потенциала получателей социальных услуг, имеющих ограничения жизнедеятельности, в том числе детей-инвалидов \_\_\_\_\_.

Оценка результатов реализации индивидуальной программы предоставления мероприятий по социальному сопровождению: \_\_\_\_\_.

Примечание: Оценка результатов указывается на основании анализа реализации индивидуальной программы предоставления социальных услуг применительно к улучшению условий жизнедеятельности и (или) расширению возможностей получателя социальных услуг самостоятельно обеспечивать свои основные жизненные потребности.

\_\_\_\_\_ (подпись лица, уполномоченного на

подписание индивидуальной программы предоставления социальных услуг)

\_\_\_\_\_ (расшифровка подписи)

М.П.

« \_\_\_\_ » \_\_\_\_\_ 20\_\_ г.

<sup>1</sup> Датой составления является дата, следующая за датой окончания предоставления социальных услуг.

<sup>2</sup> Номер присваивает Главное управление социальной защиты населения Курганской области

<sup>3</sup> Виды оценок результатов реализации индивидуальной программы:

- «улучшились условия жизнедеятельности» для социально-бытовых услуг, социально-медицинских услуг;
- «расширились возможности самостоятельно обеспечивать свои жизненные потребности» для социально-психологических услуг, социально-педагогических услуг, социально-трудовых услуг, социально-правовых услуг, услуг в целях повышения коммуникативного потенциала получателей социальных услуг, имеющих ограничения жизнедеятельности, в том числе детей-инвалидов.

Если получатель социальных сразу после заключения договора о предоставлении социальных услуг отказался от какого-либо вида социальных услуг, то оценкой результатов данного вида услуг будет являться - условия жизнедеятельности *не* улучшились или возможности самостоятельно обеспечивать свои жизненные потребности *не* расширились.

Если в Индивидуальной программе тот или иной вид социальных услуг отсутствует, то в оценке результатов ставится прочерк (-).

<sup>4</sup> Рекомендации: «продолжить социальное обслуживание в форме \_\_\_\_\_».  
(указать форму социального обслуживания)